

Borland® StarTeam® 2009

StarTeam File Compare/Merge-Hilfe

Borland®

Borland Software Corporation
8310 N Capital of Texas Hwy, Bldg 2, Ste 100
Austin, Texas 78731 USA
www.borland.com

Die Borland Software Corporation verfügt möglicherweise über Patente und/oder anhängige Patentanmeldungen, die den Inhalt dieser Dokumentation betreffen. Eine Liste vorhandener Patente finden Sie auf der Produkt-CD im Dialogfeld "Info". Durch die Bereitstellung dieses Dokuments erhalten Sie keine Lizenz für diese Patente.

Copyright © 1995–2009 Borland Software Corporation und/oder deren Tochterunternehmen. Alle Marken- und Produktnamen von Borland sind Marken oder eingetragene Marken der Borland Software Corporation in den USA und anderen Ländern. Alle anderen Marken sind das Eigentum ihrer jeweiligen Inhaber.

Juni 2009
PDF

Dateien vergleichen/zusammenführen

Erste Schritte	7
Einführung in die Benutzeroberfläche	8
Benutzeroberfläche für das Vergleichen/Zusammenführen von Dateien	9
Konzepte	17
Dateien und Ordner vergleichen und zusammenführen	18
Übersicht über das Vergleichen/Zusammenführen von Dateien	19
Verfahren	22
Dateien und Ordner vergleichen und zusammenführen	23
Berichte aus einer Sitzung zum Vergleichen und Zusammenführen von Dateien generieren	25
Bilder vergleichen	26
Dateien beim Vergleichen/Zusammenführen bearbeiten	28
Dateien vergleichen und zusammenführen	29
Lokale Datei mit Repository-Datei vergleichen	30
Dateien beim Vergleichen/Zusammenführen bearbeiten	31
Berichte aus einer Sitzung zum Vergleichen und Zusammenführen von Dateien generieren ...	32
Geänderte Dateien beim Vergleichen/Zusammenführen speichern	33
Geänderte Dateien beim Vergleichen/Zusammenführen speichern	35
Historische Dateiinhalte vergleichen	37
Lokale Datei mit der aktuellen Revision zusammenführen	38
Lokale Datei mit Repository-Datei vergleichen	40
Optionen für das Vergleichen und Zusammenführen von Dateien festlegen	41
Ordner vergleichen	42
Ordner zusammenführen	44
Zeichencodierung auf Dateien anwenden	46
Zwei lokale Dateien vergleichen	47
Zwei lokale Dateien zusammenführen	48
Referenz	50
File Compare/Merge - Referenz	51
Aktionen für das Vergleichen und Zusammenführen von Dateien	52
Tastaturkürzel für das Vergleichen und Zusammenführen von Dateien	56
Optionen für das Vergleichen und Zusammenführen von Dateien	58
Allgemein (Optionen für das Vergleichen und Zusammenführen von Dateien)	59
Dateivergleich (Optionen für Dateivergleich/-zusammenführung)	61
Ordnervergleiche (Optionen für das Vergleichen und Zusammenführen von Dateien)	68



Dateien vergleichen/zusammenführen

In diesem Abschnitt werden die Konzepte, die Verfahren und das Referenzmaterial in Bezug auf die Verwendung von File Compare/Merge erläutert.

In diesem Abschnitt

[Erste Schritte](#)

Dieser Abschnitt enthält grundlegende konzeptionelle Themen zum Software Change Management.

[Konzepte](#)

Dieser Abschnitt enthält alle konzeptionellen Themen.

[Verfahren](#)

Dieser Abschnitt beschreibt alle Aufgaben in Verbindung mit der Verwaltung und dem Einsatz von StarTeam.

[Referenz](#)

Dieser Abschnitt enthält alle Referenzthemen.

Erste Schritte

Vielen Dank, dass Sie sich für StarTeam entschieden haben!

Dieser Abschnitt enthält grundlegende konzeptionelle Themen zum Software Change Management.

In diesem Abschnitt

[Einführung in die Benutzeroberfläche](#)

Dieser Abschnitt enthält konzeptionelle Themen, die sich auf die StarTeam-Benutzeroberfläche beziehen.

Einführung in die Benutzeroberfläche

Dieser Abschnitt enthält konzeptionelle Themen, die sich auf die StarTeam-Benutzeroberfläche beziehen.

In diesem Abschnitt

[Benutzeroberfläche für das Vergleichen/Zusammenführen von Dateien](#)

Dieses Thema beschreibt die Benutzeroberfläche für das Vergleichen/Zusammenführen von Dateien (File Compare/Merge, FCM).

Benutzeroberfläche für das Vergleichen/Zusammenführen von Dateien

Dieses Thema beschreibt die Benutzeroberfläche für File Compare/Merge (FCM).

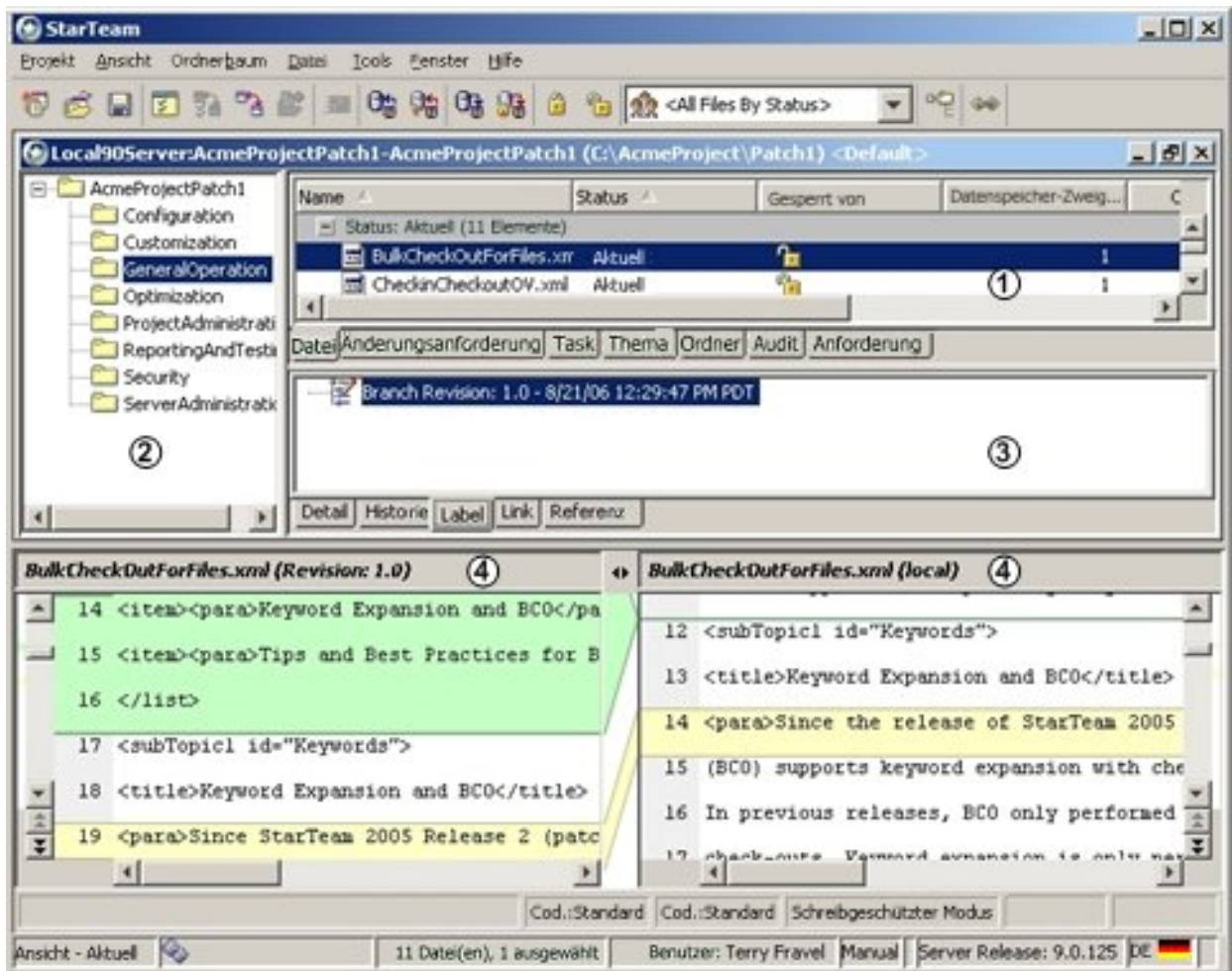
Es gibt drei Versionen von File Compare/Merge:

- ◆ Die eingebettete Version von File Compare/Merge, bei dem die FCM-Fenster unten im StarTeam-Client-Fenster zur Verfügung stehen. Diese Fenster dienen nur zum Vergleich.
- ◆ In einem separaten Popup-Fenster im StarTeam-Client, in dem Sie lokale Dateien und Repository-Dateien vergleichen und zusammenführen können.
- ◆ Die eigenständige Version von File Compare/Merge außerhalb des StarTeam-Clients, in der Sie lokale Dateien und Ordner vergleichen und zusammenführen und Bilder vergleichen und verschieben können.

Jede Version von File Compare/Merge bietet unterschiedliche Funktionen. Nachstehend finden Sie eine kurze Beschreibung der einzelnen Versionen:

Eingebettete Version von File Compare/Merge

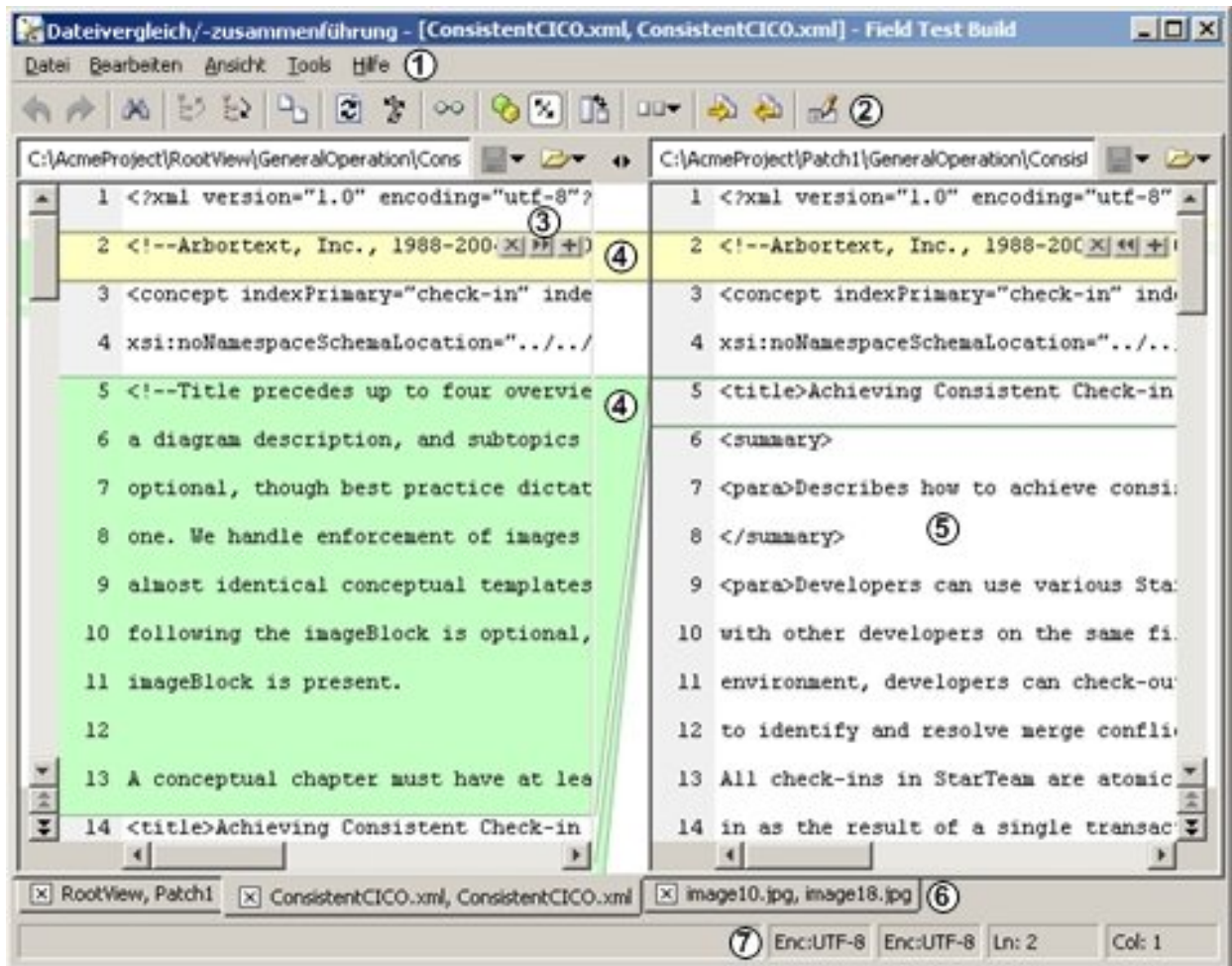
Die eingebettete Version von File Compare/Merge ermöglicht Ihnen, schnell den Inhalt einer lokalen Textdatei und einer Repository-Datei oder von zwei Repository-Dateien zu vergleichen. In dieser Ansicht stehen keine Bearbeitungs- oder Zusammenführungsfunktionen zur Verfügung.



- ① Oberes Fenster ② Ordnerbaum ③ Unteres Fenster ④ Eingebettete FCM-Fenster

Die Hauptversion von File Compare/Merge

Die Hauptversion von File Compare/Merge im Client ermöglicht es Ihnen, lokale Dateien mit Repository-Dateien zu vergleichen und die Inhalte zu bearbeiten oder zusammenzuführen. Jede Sitzung zum Vergleichen/Zusammenführen wird in einem separaten Register im File Compare/Merge-Fenster angezeigt.



- ① FCM - Menü ③ Dynamische Schaltflächen ⑤ FCM - Fenster ⑦ FCM - Statusleiste
 ② FCM - Symbolleiste ④ Unterschiedsblöcke ⑥ FCM - Sitzungsregister

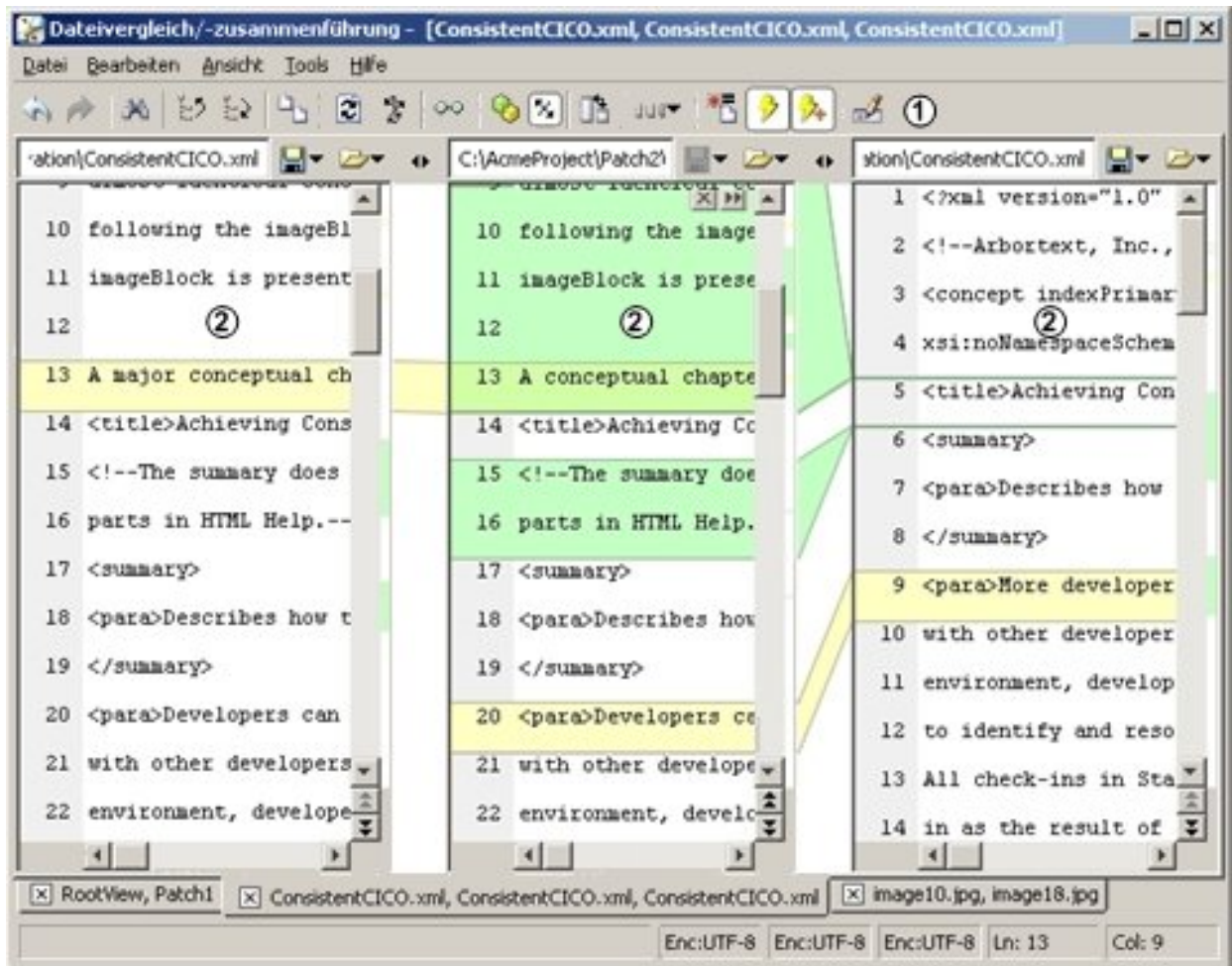
Eigenständige Version von File Compare/Merge

Die eigenständige Version von File Compare/Merge wird außerhalb des StarTeam-Clients ausgeführt und bietet folgende Funktionen:

- ◆ Zwei- oder dreiteiliges Vergleichen/Zusammenführen von Dateien.
- ◆ Zwei- oder dreiteiliges Vergleichen/Zusammenführen von Ordnern.
- ◆ Zwei- oder dreiteiliger Bildvergleich.

Dreiteiliges File Compare/Merge

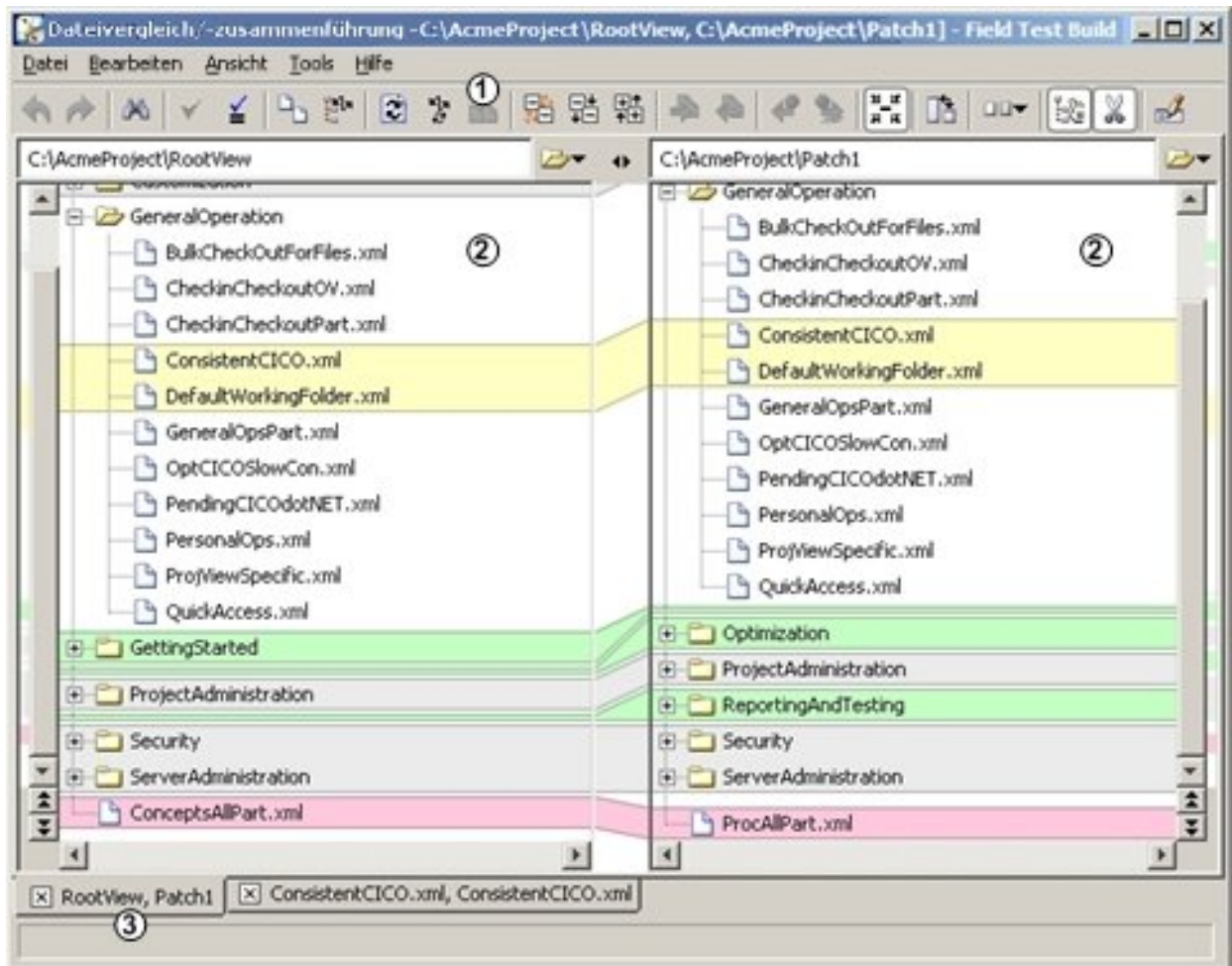
Das folgende Bild ist ein Beispiel für eine dreiteilige File Compare/Merge-Sitzung.



① FCM - Symbolleiste ② Vergleichs-/Zusammenführungsfenster

Ordner vergleichen/zusammenführen

Nachfolgend finden Sie ein Bild von einer Sitzung zum Vergleichen/Zusammenführen von Ordnern.



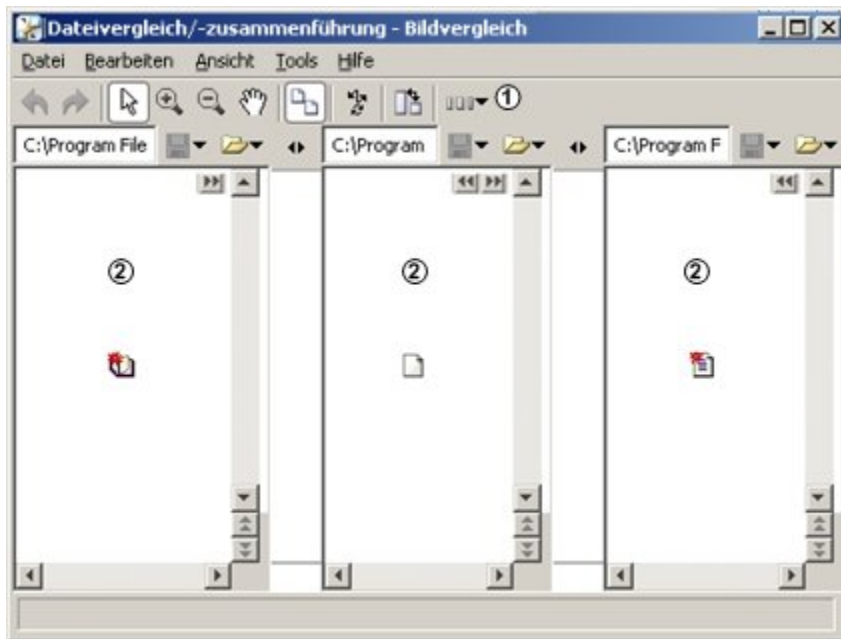
① Ordnervergleich - Symbolleiste

③ Ordnervergleich - Sitzungsregister

② Ordnervergleich - Teilfenster

Bildvergleich

FCM kann zwei oder drei Bilder vergleichen und diese verschieben oder austauschen, sie können aber nicht bearbeitet werden.



① Bildvergleich - Symbolleiste

② Bildvergleich - Teilfenster

FCM-Menüs und -Symbolleiste

Die eigenständige und die Hauptversion von File Compare/Merge haben ein Hauptmenü, ein Kontextmenü und eine Symbolleiste. Die eingebettete Version von File Compare/Merge hat nur ein Kontextmenü, kein Hauptmenü und keine Symbolleiste.

Die Menüs bieten bestimmte Aktionen zum Vergleichen, Bearbeiten und Zusammenführen von Dateien und Ordnern. Sie sind dynamisch, je nachdem, in welcher Version von File Compare/Merge Sie sich befinden, welchen Dateityp Sie vergleichen und wieviele Fenster Sie verwenden. In der eigenständigen und in der Hauptversion von File Compare/Merge bietet eine Symbolleiste Schalter für häufig verwendete Befehle.

Fenster für den Dateivergleich

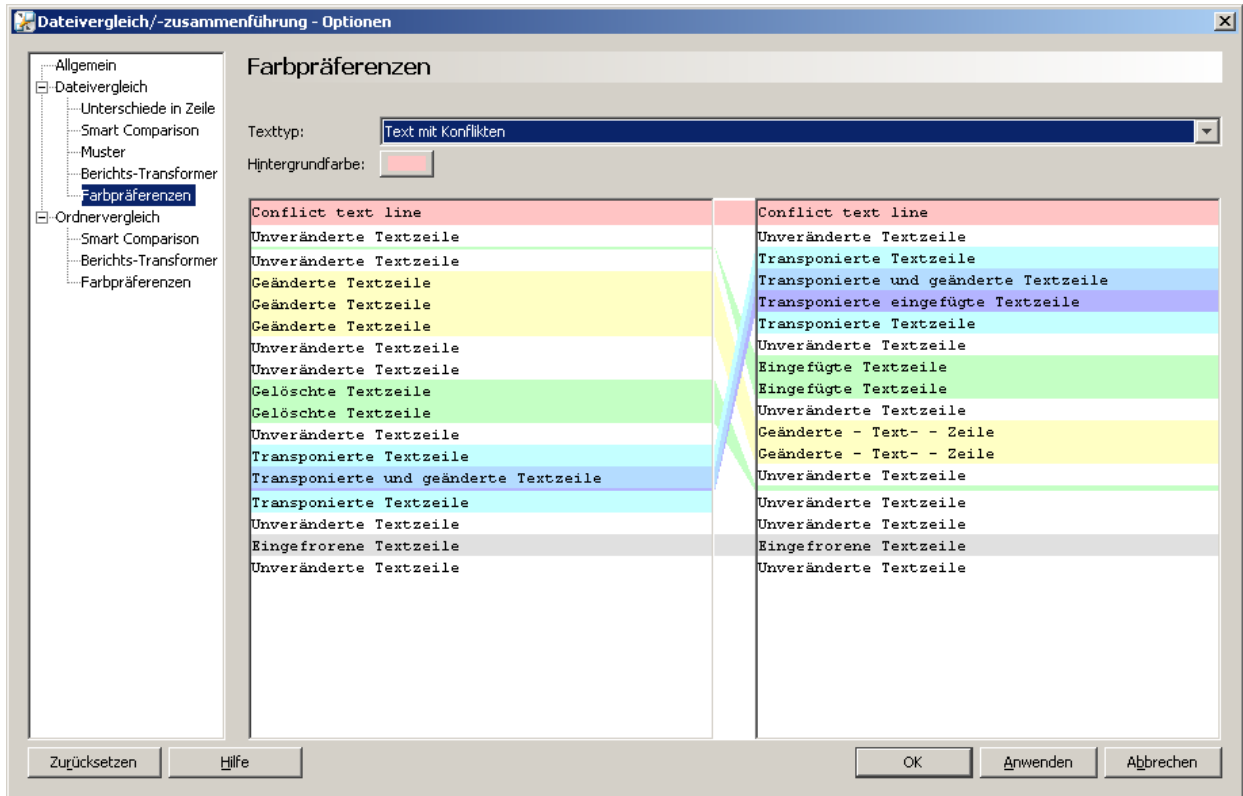
Die Dateivergleichsfenster enthalten den Inhalt der Dateien oder Ordner, die verglichen werden. In der eigenständigen und in der Hauptversion von File Compare/Merge werden dynamische Aktionsschalter zum Bearbeiten auf Blöcken mit farblich markierten Unterschieden angezeigt. Sie können einen zwei- oder dreiteiligen vertikalen oder horizontalen Vergleichsmodus anzeigen lassen.

Farbliche Hervorhebung von Unterschiedstypen

Unterschiedstypen werden beim Vergleichen von Dateien und Ordnern in VCM farblich markiert. Dabei wird jeder Unterschiedstyp in einer anderen Farbe dargestellt. Beispielsweise werden eingefügte oder gelöschte Elemente grün markiert, geänderte Elemente gelb und verschobene oder umbenannte Elemente blau. Sie können die Standardfarbe für Unterschiede im Optionsdialogfeld des Fensters zum Vergleichen und Zusammenführen von Dateien ändern. Wählen Sie hierzu **Tools** ▶ **Optionen** im Fenster zum Vergleichen und Zusammenführen von Dateien.

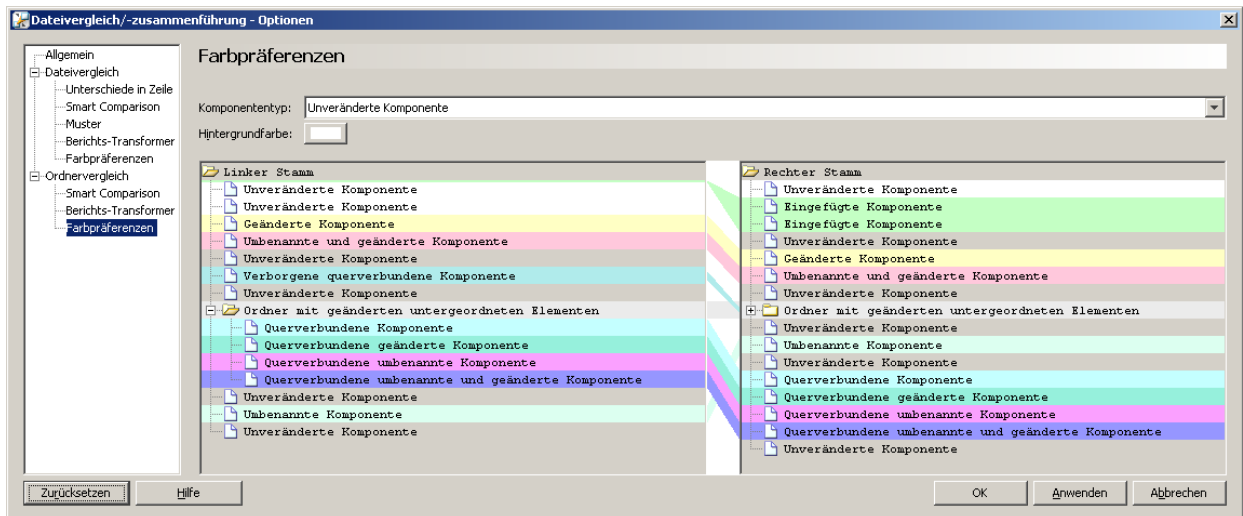
Farbliche Hervorhebung von Unterschieden beim Dateivergleich

Das folgende Bild zeigt die Standardfarben, mit denen Unterschiede beim Dateivergleich im **Vergleichsfenster** des Fensters zum Vergleichen und Zusammenführen von Ansichten und im Fenster zum **Vergleichen und Zusammenführen von Dateien** hervorgehoben werden.



Farbliche Hervorhebung von Unterschieden beim Ordnervergleich

Das folgende Bild zeigt die Standardfarben, mit denen Unterschiede beim Ordnervergleich im **Vergleichsfenster** des Fensters zum Vergleichen und Zusammenführen von Ansichten und im Fenster zum **Vergleichen und Zusammenführen von Dateien** hervorgehoben werden.



Verwandte Verfahrensweisen

[Dateien vergleichen und zusammenführen](#)

[Lokale Datei mit Repository-Datei vergleichen](#)

[Historische Dateiinhalte vergleichen](#)

[Zwei lokale Dateien vergleichen](#)

[Dateien beim Vergleichen/Zusammenführen bearbeiten](#)

[Geänderte Dateien beim Vergleichen/Zusammenführen speichern](#)

[Ordner vergleichen](#)

[Bilder vergleichen](#)

[Lokale Datei mit der aktuellen Revision zusammenführen](#)

[Zwei lokale Dateien zusammenführen](#)

[Ordner zusammenführen](#)

[Berichte aus einer Sitzung zum Vergleichen und Zusammenführen von Dateien generieren](#)

[Optionen für das Vergleichen und Zusammenführen von Dateien festlegen](#)

Verwandte Referenz

[Optionen für das Vergleichen und Zusammenführen von Dateien](#)

[Tastaturkürzel für das Vergleichen und Zusammenführen von Dateien](#)

[Aktionen für das Vergleichen und Zusammenführen von Dateien](#)

Konzepte

Dieser Abschnitt enthält alle konzeptionellen Themen.

In diesem Abschnitt

[Dateien und Ordner vergleichen und zusammenführen](#)

Dieser Abschnitt enthält konzeptionelle Themen zum Vergleichen und Zusammenführen von Dateien und Ordnern.

Dateien und Ordner vergleichen und zusammenführen

Dieser Abschnitt enthält konzeptionelle Themen zum Vergleichen und Zusammenführen von Dateien und Ordnern.

In diesem Abschnitt

[Übersicht über das Vergleichen/Zusammenführen von Dateien](#)

Bietet eine Übersicht über das Vergleichen/Zusammenführen von Dateien.

Übersicht über das Vergleichen/Zusammenführen von Dateien

File Compare/Merge ist ein grafisches Tool zum Vergleichen und Zusammenführen von Dateien und Ordnern, das zum Lieferumfang von StarTeam gehört. Sie können damit den Inhalt zweier Dateien oder Ordner vergleichen und manuell oder automatisch zusammenführen. In den File Compare/Merge-Fenstern werden Unterschiede mithilfe eines konfigurierbaren Farbschemas markiert und in den hervorgehobenen Bereichen werden dynamische Aktionsschalter angezeigt, um den Zusammenführungsprozess zu erleichtern.

Es gibt drei Versionen von File Compare/Merge, und die Art, auf die Sie File Compare/Merge starten, legt fest, welche Funktionen verfügbar sind. Die Möglichkeit, Textdateien in einem File Compare/Merge-Fenster zu bearbeiten, hängt davon ab, welche Version von File Compare/Merge Sie verwenden und welche Dateitypen Sie vergleichen und zusammenführen. Die folgende Liste enthält die Bearbeitungsfunktionen der einzelnen File Compare/Merge-Versionen.

Hauptversion zum Vergleichen/Zusammenführen	Bearbeiten einer lokalen Datei, einer zusammengeführten Basisdatei und einer Kopie von einer Repository-Revision möglich.
Eingebettete Version zum Vergleichen/ Zusammenführen	Es ist kein Bearbeiten möglich.
Eigenständige Version zum Vergleichen/ Zusammenführen	Bearbeiten aller verglichenen und zusammengeführten Dateien möglich.

Hinweis: Sie können die tatsächliche historische Revision einer Datei im StarTeam-Repository nicht bearbeiten.

Die Hauptversion von File Compare/Merge

Das File Compare/Merge-Hauptfenster wird mit den Menübefehlen im Client angezeigt und es wird in einem separaten Fenster geöffnet, in dem Sie Folgendes ausführen können:

- ◆ Den Inhalt einer lokalen Datei mit der im StarTeam-Repository gespeicherten aktuellen Version vergleichen. Sie können den Inhalt der lokalen Datei auch im File Compare/Merge-Fenster bearbeiten und die Änderungen für das Einchecken speichern.
- ◆ Zwei Revisionen einer Datei vergleichen, die im Register **Historie** im StarTeam-Anwendungsfenster aufgelistet sind. Das Bearbeiten des Inhalts historischer Revisionen ist nicht zulässig.
- ◆ Den Inhalt einer lokalen Datei mit der im StarTeam-Repository gespeicherten aktuellen Version zusammenführen. Die Zusammenführungsergebnisse werden lokal gespeichert und der Dateistatus wird in StarTeam auf **Geändert** gesetzt, sodass Sie die Datei einchecken können.
- ◆ Die temporäre lokale Kopie einer Repository-Revision bearbeiten und die Datei unter einem anderen Namen speichern.

Das Standardprogramm File Compare/Merge ermöglicht Ihnen, die Zusammenführungsergebnisse in einem dritten Fenster anzuzeigen. Sie können den Inhalt im dritten Fenster bearbeiten und die Zusammenführungsergebnisse speichern.

Sie können File Compare/Merge über die Kontextmenüs zu den ausgewählten Dateien im StarTeam-Client starten oder indem Sie eine ältere Version einer Datei einchecken, wodurch eine Zusammenführungssituation herbeigeführt wird. Sie können auf File Compare/Merge auch direkt über das View Compare/Merge-Tool zugreifen. Weitere Informationen finden Sie im Thema "Lokale Datei mit Repository-Datei vergleichen" in den am Ende des Themas aufgeführten Links.

Eingebettete Version von File Compare/Merge

Das eingebettete Programm File Compare/Merge bietet Ihnen die Möglichkeit, schnell den Text in zwei Dateien oder Versionen derselben Datei sowie die Eigenschaften von Nicht-Datei-Elementen, wie z. B. Änderungsanforderungen,

zu vergleichen. Beim Vergleichen von zwei Textdateien werden dynamisch die zwei ausgewählten Dateien oder die ausgewählte Repository-Datei mit der lokalen Arbeitskopie verglichen. Die Textinhalte beider Dateien werden in zwei eingebetteten Fenstern unten im StarTeam-Fenster angezeigt. In diesen Fenstern wird nur der Inhalt zweier Textdateien verglichen. Das Bearbeiten oder Zusammenführen ist nicht möglich.

Wenn Sie die Eigenschaften von zwei Nicht-Datei-Elementen vergleichen, werden in den eingebetteten Fenstern nur die Eigenschaftswerte jedes ausgewählten Elements angezeigt.

Wenn das eingebettete Programm File Compare/Merge aktiviert wird, führt es sofort einen Vergleich der Dateien oder Eigenschaften aus, wenn Sie einen der folgenden Schritte ausführen:

- ◆ Wählen Sie eine Datei oder ein anderes Element im oberen Fenster oder im Fenster **Historie** aus. Der Vergleich erfolgt zwischen der lokalen Arbeitskopie des Elements und der ausgewählten Elementrevision in StarTeam.
- ◆ Wählen Sie zwei Elemente im Fenster **Historie** aus. Der Vergleich erfolgt zwischen den beiden historischen Revisionen in StarTeam.
- ◆ Wählen Sie im Fenster **Link** ein verlinktes Element aus. Der Vergleich wird zwischen der ausgewählten Elementrevision und ihrer vorherigen Revision durchgeführt.

Eigenständige Version von File Compare/Merge

Die eigenständige Version von File Compare/Merge wird außerhalb des StarTeam-Clients über das **Startmenü** von Windows gestartet. Dieses File Compare/Merge vergleicht Dateien, Ordner und Bilder und kann den Inhalt zweier Textdateien oder Ordner zusammenführen. Anders als die Hauptversion von File Compare/Merge vergleicht die eigenständige Version keine lokalen Dateien mit den Dateien im StarTeam-Repository. Es vergleicht zwei oder drei Dateien, Ordner oder Bilder, die sich auf Ihrem lokalen Computer oder in Ihrem Netzwerk befinden, und führt diese zusammen. Sie können den Inhalt von Textdateien direkt in den File Compare/Merge-Fenstern bearbeiten und Sie haben die Möglichkeit, einzelne Textzeilen oder -blöcke zwischen den Fenstern zu verschieben. Sie können beim Vergleichen oder Zusammenführen von Ordnern diese auch zwischen den Fenstern verschieben.

Weitere Informationen finden Sie im Thema "Zwei lokale Dateien vergleichen" in den nachfolgenden Links.

Verwandte Konzepte

[Benutzeroberfläche für das Vergleichen/Zusammenführen von Dateien](#)

Verwandte Verfahrensweisen

[Dateien vergleichen und zusammenführen](#)

[Lokale Datei mit Repository-Datei vergleichen](#)

[Historische Dateiinhalte vergleichen](#)

[Zwei lokale Dateien vergleichen](#)

[Dateien beim Vergleichen/Zusammenführen bearbeiten](#)

[Geänderte Dateien beim Vergleichen/Zusammenführen speichern](#)

[Ordner vergleichen](#)

[Bilder vergleichen](#)

[Lokale Datei mit der aktuellen Revision zusammenführen](#)

[Zwei lokale Dateien zusammenführen](#)

[Ordner zusammenführen](#)

[Berichte aus einer Sitzung zum Vergleichen und Zusammenführen von Dateien generieren](#)

[Optionen für das Vergleichen und Zusammenführen von Dateien festlegen](#)

Verwandte Referenz

[Optionen für das Vergleichen und Zusammenführen von Dateien](#)

[Tastaturkürzel für das Vergleichen und Zusammenführen von Dateien](#)

[Aktionen für das Vergleichen und Zusammenführen von Dateien](#)

Verfahren

Dieser Abschnitt beschreibt alle Aufgaben in Verbindung mit der Verwaltung und dem Einsatz von StarTeam.

In diesem Abschnitt

[Dateien und Ordner vergleichen und zusammenführen](#)

Dieser Abschnitt beschreibt Aufgaben im Zusammenhang mit dem Vergleichen und Zusammenführen von Dateien und Ordnern.

Dateien und Ordner vergleichen und zusammenführen

Dieser Abschnitt enthält Verfahren für das Vergleichen und Zusammenführen von Dateien, Ordnern und Bildern. Wie File Compare/Merge verwendet wird, hängt davon ab, welche Dateitypen verglichen und/oder zusammengeführt werden.

Wenn Sie eine lokale Datei mit einer Revision im StarTeam-Repository oder zwei historische Revisionen vergleichen möchten, öffnen Sie die Hauptversion von File Compare/Merge im StarTeam-Client oder zeigen Sie die eingebettete File Compare/Merge-Version an.

Um zwei lokale Dateien zu vergleichen, öffnen Sie die eigenständige File Compare/Merge-Version über das Windows-[Startmenü](#).

In diesem Abschnitt

[Berichte aus einer Sitzung zum Vergleichen und Zusammenführen von Dateien generieren](#)

Beschreibt, wie Sie Berichte aus einer Sitzung zum Vergleichen und Zusammenführen von Dateien generieren und drucken.

[Bilder vergleichen](#)

Beschreibt, wie Sie beim Vergleichen/Zusammenführen von Dateien zwei Bilder vergleichen.

[Dateien beim Vergleichen/Zusammenführen bearbeiten](#)

Beschreibt, wie Sie beim Vergleichen und Zusammenführen von Dateien Textdateien bearbeiten.

[Dateien vergleichen und zusammenführen](#)

Beschreibt den Kernprozess für das Ausführen von Dateivergleichen und -zusammenführungen.

[Geänderte Dateien beim Vergleichen/Zusammenführen speichern](#)

Beschreibt, wie Sie Dateien, die während des Vergleichens/Zusammenführens geändert wurden, speichern können.

[Historische Dateiinhalte vergleichen](#)

Beschreibt, wie der Inhalt zweier historischer Dateien im Repository verglichen wird.

[Lokale Datei mit der aktuellen Revision zusammenführen](#)

Beschreibt, wie Sie das Vergleichen/Zusammenführen von Dateien zum Zusammenführen des Inhalts einer lokalen Datei mit der aktuellen Revision der Datei im StarTeam-Repository verwenden.

[Lokale Datei mit Repository-Datei vergleichen](#)

Beschreibt, wie Sie das Vergleichen/Zusammenführen von Dateien zum Vergleichen einer lokalen Datei mit einer im Repository stehenden Revision dieser Datei verwenden.

[Optionen für das Vergleichen und Zusammenführen von Dateien festlegen](#)

Beschreibt, wie die Anzeige und Funktionsweise der Option "Dateien vergleichen/zusammenführen" angepasst werden können.

[Ordner vergleichen](#)

Beschreibt, wie Sie beim Vergleichen/Zusammenführen von Dateien zwei Ordner vergleichen.

[Ordner zusammenführen](#)

Beschreibt, wie Sie den Inhalt von Ordnern zusammenführen können.

[Zeichencodierung auf Dateien anwenden](#)

Beschreibt, wie Sie beim Vergleichen und Zusammenführen von Dateien die Zeichencodierung auf Dateien anwenden.

[Zwei lokale Dateien vergleichen](#)

Beschreibt, wie Sie beim Vergleichen/Zusammenführen von Dateien lokale Textdateien vergleichen.

[Zwei lokale Dateien zusammenführen](#)

Beschreibt, wie Sie mithilfe des Dienstprogramms zum Vergleichen/Zusammenführen von Dateien den Inhalt zweier lokaler Dateien zusammenführen können.

Berichte aus einer Sitzung zum Vergleichen und Zusammenführen von Dateien generieren

Dieses Verfahren beschreibt, wie Sie einen Bericht mit Unterschieden aus einer File Compare/Merge-Sitzung generieren. Es wird angenommen, dass Sie sich in einer Vergleichs-/Zusammenführungssitzung befinden und einen Bericht Ihrer Änderungen generieren möchten, bevor Sie sie festschreiben und die Sitzung schließen.

So generieren Sie einen Bericht aus einer Sitzung zum Vergleichen/Zusammenführen von Dateien

- 1 Klicken Sie in einem File Compare/Merge-Fenster mit der rechten Maustaste und wählen Sie **Bericht generieren**, um das Dialogfeld **Bericht** zu öffnen.

Hinweis: Wenn Sie sich im Fenster des Haupt- oder des eigenständigen File Compare/Merge befinden, können Sie den Symbolleistenschalter **Bericht generieren** verwenden.

- 2 Wählen Sie im Dialogfeld **Bericht** in der Dropdownliste einen Berichtsgenerator (Transformer) aus.
- 3 (Optional) Um das Erscheinungsbild des Berichts anzupassen, können Sie die Berichtsparameter ändern, sofern diese verfügbar sind.
- 4 Klicken Sie auf **Weiter**, um den Bericht in der Vorschau anzuzeigen.
- 5 Klicken Sie auf **Speichern** und wechseln Sie zum Zielspeicherort für den Bericht.
Wählen Sie eine Dateierweiterung aus, die für den Ausgabebetyp (Format) des ausgewählten Transformers gültig ist, und klicken Sie auf **Speichern**.
- 6 Klicken Sie auf **Schließen** im Dialogfeld **Bericht**.

Hinweis: Um den Bericht zu drucken, öffnen Sie ihn in einer entsprechenden Anwendung, z. B. einem Texteditor oder einem Browser, und drucken Sie ihn.

Verwandte Konzepte

[Übersicht über das Vergleichen/Zusammenführen von Dateien](#)

Verwandte Verfahrensweisen

[Dateien vergleichen und zusammenführen](#)

[Optionen für das Vergleichen und Zusammenführen von Dateien festlegen](#)

[Lokale Datei mit Repository-Datei vergleichen](#)

[Dateien beim Vergleichen/Zusammenführen bearbeiten](#)

[Geänderte Dateien beim Vergleichen/Zusammenführen speichern](#)

[Berichte aus einer Sitzung zum Vergleichen und Zusammenführen von Dateien generieren](#)

[Lokale Datei mit der aktuellen Revision zusammenführen](#)

[Ordner zusammenführen](#)

Bilder vergleichen

Mit dem eigenständigen File Compare/Merge können Sie zwei Bilder auf Ihrem Computer vergleichen. Sie können die Dateien zwar nicht direkt bearbeiten, aber Sie können den Inhalt eines Bilds mit dem eines anderen vertauschen.

File Compare/Merge bietet eine Symbolleiste mit einigen häufig verwendeten Aktionen, die die Anzeige des Editorfensters steuern. Sie können auch einige Tools für das Vergrößern und Verkleinern sowie für das Verschieben von Dateien für den Bildvergleich hinzufügen.

So vergleichen Sie zwei Bilder

- 1 Wählen Sie auf dem Windows-Desktop **Start** ▶ **Programme**, navigieren Sie zur StarTeam-Programmgruppe und wählen Sie **File Compare Merge**.
- 2 Wählen Sie **Datei** ▶ **Neuer Bildvergleich** (STRG+ALT+N), um ein Register für einen neuen Bildvergleich zu öffnen.
- 3 Klicken Sie oben rechts in den einzelnen Bearbeitungsfenstern auf den Schalter **Neuen Vergleich öffnen** und suchen Sie die zu vergleichenden Bilder.

Hinweis: Mit dem **ABWÄRTSPFEIL** rechts neben dem Schalter **Neuen Vergleich öffnen** können Sie eine Liste der zuvor geöffneten Bilder speichern. Sie können das **Dialogfeld zum Speichern von Dateien** öffnen, indem Sie rechts neben dem Schalter **Geänderte Textdatei speichern** auf den **ABWÄRTSPFEIL** klicken.

- 4 (Optional) Klicken Sie auf den **ABWÄRTSPFEIL** rechts neben dem Symbolleistenschalter **Vergleichsmodi wechseln** und wählen Sie entweder die Anzeige **2-geteilt vertikal** oder **2-geteilt horizontal**.
- 5 (Optional) Klicken Sie in der Symbolleiste auf **Vergrößern**, **Verkleinern** oder **Verschieben**, um die Bilder genauer zu betrachten.
- 6 (Optional) Verwenden Sie die Schalter mit den Doppelpfeilen nach rechts oder links oben in den Fenstern für den Bildvergleich, um ein Bild durch ein anderes zu ersetzen.
Der Inhalt des Zielbilds wird unter Beibehaltung des Dateinamens durch den Inhalt des Quellbilds ersetzt.
- 7 Klicken Sie oben in dem Fenster, das das geänderte Bild enthält, auf den Schalter **Geändertes Bild speichern** oder schließen Sie das Fenster für den Dateivergleich. Wenn Sie Änderungen vorgenommen haben, werden Sie aufgefordert, diese zu speichern.

Tipp: Sie können zusätzliche Fenster für Bildvergleiche öffnen, indem Sie **Datei** ▶ **Neuer Bildvergleich** im File Compare/Merge-Hauptmenü wählen oder **STRG+N** drücken.

Verwandte Konzepte

[Übersicht über das Vergleichen/Zusammenführen von Dateien](#)
[Benutzeroberfläche für das Vergleichen/Zusammenführen von Dateien](#)

Verwandte Verfahrensweisen

[Dateien vergleichen und zusammenführen](#)
[Lokale Datei mit Repository-Datei vergleichen](#)
[Historische Dateiinhalte vergleichen](#)
[Zwei lokale Dateien vergleichen](#)
[Dateien beim Vergleichen/Zusammenführen bearbeiten](#)
[Geänderte Dateien beim Vergleichen/Zusammenführen speichern](#)
[Ordner vergleichen](#)
[Lokale Datei mit der aktuellen Revision zusammenführen](#)
[Ordner zusammenführen](#)
[Berichte aus einer Sitzung zum Vergleichen und Zusammenführen von Dateien generieren](#)
[Optionen für das Vergleichen und Zusammenführen von Dateien festlegen](#)

Verwandte Referenz

[Optionen für das Vergleichen und Zusammenführen von Dateien](#)
[Tastaturkürzel für das Vergleichen und Zusammenführen von Dateien](#)
[Aktionen für das Vergleichen und Zusammenführen von Dateien](#)

Dateien beim Vergleichen/Zusammenführen bearbeiten

So bearbeiten Sie eine Datei in einem Fenster für das Vergleichen und Zusammenführen von Dateien

- 1 Starten Sie eine Sitzung mit dem Haupt- oder dem eigenständigen File Compare/Merge für zwei zu vergleichende Dateien.
In den File Compare/Merge-Fenstern werden die Unterschiede zwischen den beiden Dateien in Blöcken mit farblich markierten Unterschieden angezeigt.
- 2 Bearbeiten Sie die Dateien, indem Sie Text direkt in den Bearbeitungsfenstern ändern.
Verwenden Sie standardmäßige Bearbeitungstechniken oder die dynamischen Bearbeitungsschalter in den Blöcken mit farblich markierten Unterschieden.

Hinweis: Sie können die tatsächliche Revision einer Datei im StarTeam-Repository nicht ändern. Wenn es sich bei einer der Dateien, die Sie vergleichen, um eine Revision im Repository handelt, erstellt File Compare/Merge lokal eine temporäre Kopie der Datei, die Sie ebenfalls bearbeiten und lokal unter einem anderen Namen speichern können.

Verwandte Konzepte

[Übersicht über das Vergleichen/Zusammenführen von Dateien](#)

Verwandte Verfahrensweisen

[Dateien vergleichen und zusammenführen](#)

[Lokale Datei mit Repository-Datei vergleichen](#)

[Historische Dateiinhalte vergleichen](#)

[Zwei lokale Dateien vergleichen](#)

[Ordner vergleichen](#)

[Lokale Datei mit der aktuellen Revision zusammenführen](#)

[Ordner zusammenführen](#)

[Bilder vergleichen](#)

[Geänderte Dateien beim Vergleichen/Zusammenführen speichern](#)

[Berichte aus einer Sitzung zum Vergleichen und Zusammenführen von Dateien generieren](#)

[Optionen für das Vergleichen und Zusammenführen von Dateien festlegen](#)

Verwandte Referenz

[Optionen für das Vergleichen und Zusammenführen von Dateien](#)

[Tastaturkürzel für das Vergleichen und Zusammenführen von Dateien](#)

[Aktionen für das Vergleichen und Zusammenführen von Dateien](#)

Dateien vergleichen und zusammenführen

Dieses Verfahren stellt die Aufgaben beim Vergleichen und Zusammenführen einer lokalen Datei mit einer Datei im StarTeam-Repository dar. Weitere Informationen und Verfahren finden Sie unter "Dateien und Ordner vergleichen und zusammenführen" im Abschnitt "Verfahren" des Fensters "Inhalt" in der Online-Hilfe.

So vergleichen Sie Dateien und führen sie zusammen

- 1 Starten Sie eine File Compare/Merge-Sitzung, um zwei Dateien zu vergleichen.
[Lokale Datei mit Repository-Datei vergleichen](#)
- 2 Lösen Sie im File Compare/Merge-Fenster alle Unterschiede zwischen den Dateien.
[Dateien beim Vergleichen/Zusammenführen bearbeiten](#)
- 3 Generieren Sie einen Bericht der während der File Compare/Merge-Sitzung vorgenommenen Änderungen.
[Berichte aus einer Sitzung zum Vergleichen und Zusammenführen von Dateien generieren](#)
- 4 Speichern Sie die beim Zusammenführen entstandenen Änderungen.
[Geänderte Dateien beim Vergleichen/Zusammenführen speichern](#)

Hinweis: Sie können den Inhalt zweier Dateien auch zusammenführen.

Verwandte Konzepte

[Übersicht über das Vergleichen/Zusammenführen von Dateien](#)
[Benutzeroberfläche für das Vergleichen/Zusammenführen von Dateien](#)

Verwandte Verfahrensweisen

[Lokale Datei mit der aktuellen Revision zusammenführen](#)
[Historische Dateiinhalte vergleichen](#)
[Zwei lokale Dateien vergleichen](#)
[Zwei lokale Dateien zusammenführen](#)
[Ordner vergleichen](#)
[Bilder vergleichen](#)
[Ordner zusammenführen](#)
[Optionen für das Vergleichen und Zusammenführen von Dateien festlegen](#)

Verwandte Referenz

[Optionen für das Vergleichen und Zusammenführen von Dateien](#)
[Tastaturkürzel für das Vergleichen und Zusammenführen von Dateien](#)
[Aktionen für das Vergleichen und Zusammenführen von Dateien](#)

Lokale Datei mit Repository-Datei vergleichen

So vergleichen Sie eine lokale Datei mit einer Revision im Repository

- 1 Wählen Sie eine Datei im StarTeam-Repository aus, die mit einer lokalen Datei verglichen werden soll.

Hinweis: Sie können die aktuelle Revision einer Datei im oberen Fenster oder eine vorherige Revision im Register **Historie** auswählen.

- 2 Klicken Sie mit der rechten Maustaste auf die ausgewählte Datei und wählen Sie **Inhalte vergleichen**.
In einem separaten Fenster öffnet sich die File Compare/Merge-Sitzung, wobei jede Datei einzeln in einem Teilfenster zum Bearbeiten geöffnet wird.
- 3 Klicken Sie auf den **ABWÄRTSPFEIL** rechts neben dem Symbolleistenschalter **Vergleichsmodi wechseln** und wählen Sie einen Vergleichsmodus aus.
- 4 Nehmen Sie alle erforderlichen Änderungen an den Dateien direkt in den Bearbeitungsfenstern vor.

Tip: Außerdem können Sie auch die eingebetteten **Vergleichsfenster** verwenden, um schnell zwei Dateien zu vergleichen. Wählen Sie zwei Dateien in StarTeam aus und wählen Sie anschließend **Tools** ▶ **Vergleichen**. Sie können Dateien anzeigen, aber in den eingebetteten **Vergleichsfenstern** können Sie sie nicht bearbeiten.

Verwandte Konzepte

[Übersicht über das Vergleichen/Zusammenführen von Dateien](#)
[Benutzeroberfläche für das Vergleichen/Zusammenführen von Dateien](#)

Verwandte Verfahrensweisen

[Dateien vergleichen und zusammenführen](#)
[Dateien beim Vergleichen/Zusammenführen bearbeiten](#)
[Geänderte Dateien beim Vergleichen/Zusammenführen speichern](#)
[Historische Dateiinhalte vergleichen](#)
[Ordner vergleichen](#)
[Bilder vergleichen](#)
[Lokale Datei mit der aktuellen Revision zusammenführen](#)
[Ordner zusammenführen](#)
[Berichte aus einer Sitzung zum Vergleichen und Zusammenführen von Dateien generieren](#)
[Optionen für das Vergleichen und Zusammenführen von Dateien festlegen](#)

Verwandte Referenz

[Optionen für das Vergleichen und Zusammenführen von Dateien](#)
[Aktionen für das Vergleichen und Zusammenführen von Dateien](#)
[Tastaturkürzel für das Vergleichen und Zusammenführen von Dateien](#)
[Aktionen für das Vergleichen und Zusammenführen von Dateien](#)

Dateien beim Vergleichen/Zusammenführen bearbeiten

So bearbeiten Sie eine Datei in einem Fenster für das Vergleichen und Zusammenführen von Dateien

- 1 Starten Sie eine Sitzung mit dem Haupt- oder dem eigenständigen File Compare/Merge für zwei zu vergleichende Dateien.
In den File Compare/Merge-Fenstern werden die Unterschiede zwischen den beiden Dateien in Blöcken mit farblich markierten Unterschieden angezeigt.
- 2 Bearbeiten Sie die Dateien, indem Sie Text direkt in den Bearbeitungsfenstern ändern.
Verwenden Sie standardmäßige Bearbeitungstechniken oder die dynamischen Bearbeitungsschalter in den Blöcken mit farblich markierten Unterschieden.

Hinweis: Sie können die tatsächliche Revision einer Datei im StarTeam-Repository nicht ändern. Wenn es sich bei einer der Dateien, die Sie vergleichen, um eine Revision im Repository handelt, erstellt File Compare/Merge lokal eine temporäre Kopie der Datei, die Sie ebenfalls bearbeiten und lokal unter einem anderen Namen speichern können.

Verwandte Konzepte

[Übersicht über das Vergleichen/Zusammenführen von Dateien](#)

Verwandte Verfahrensweisen

[Dateien vergleichen und zusammenführen](#)

[Lokale Datei mit Repository-Datei vergleichen](#)

[Historische Dateiinhalte vergleichen](#)

[Zwei lokale Dateien vergleichen](#)

[Ordner vergleichen](#)

[Lokale Datei mit der aktuellen Revision zusammenführen](#)

[Ordner zusammenführen](#)

[Bilder vergleichen](#)

[Geänderte Dateien beim Vergleichen/Zusammenführen speichern](#)

[Berichte aus einer Sitzung zum Vergleichen und Zusammenführen von Dateien generieren](#)

[Optionen für das Vergleichen und Zusammenführen von Dateien festlegen](#)

Verwandte Referenz

[Optionen für das Vergleichen und Zusammenführen von Dateien](#)

[Tastaturkürzel für das Vergleichen und Zusammenführen von Dateien](#)

[Aktionen für das Vergleichen und Zusammenführen von Dateien](#)

Berichte aus einer Sitzung zum Vergleichen und Zusammenführen von Dateien generieren

Dieses Verfahren beschreibt, wie Sie einen Bericht mit Unterschieden aus einer File Compare/Merge-Sitzung generieren. Es wird angenommen, dass Sie sich in einer Vergleichs-/Zusammenführungssitzung befinden und einen Bericht Ihrer Änderungen generieren möchten, bevor Sie sie festschreiben und die Sitzung schließen.

So generieren Sie einen Bericht aus einer Sitzung zum Vergleichen/Zusammenführen von Dateien

- 1 Klicken Sie in einem File Compare/Merge-Fenster mit der rechten Maustaste und wählen Sie **Bericht generieren**, um das Dialogfeld **Bericht** zu öffnen.

Hinweis: Wenn Sie sich im Fenster des Haupt- oder des eigenständigen File Compare/Merge befinden, können Sie den Symbolleistenschalter **Bericht generieren** verwenden.

- 2 Wählen Sie im Dialogfeld **Bericht** in der Dropdownliste einen Berichtsgenerator (Transformer) aus.
- 3 (Optional) Um das Erscheinungsbild des Berichts anzupassen, können Sie die Berichtsparameter ändern, sofern diese verfügbar sind.
- 4 Klicken Sie auf **Weiter**, um den Bericht in der Vorschau anzuzeigen.
- 5 Klicken Sie auf **Speichern** und wechseln Sie zum Zielspeicherort für den Bericht.
Wählen Sie eine Dateierweiterung aus, die für den Ausgabebetyp (Format) des ausgewählten Transformers gültig ist, und klicken Sie auf **Speichern**.
- 6 Klicken Sie auf **Schließen** im Dialogfeld **Bericht**.

Hinweis: Um den Bericht zu drucken, öffnen Sie ihn in einer entsprechenden Anwendung, z. B. einem Texteditor oder einem Browser, und drucken Sie ihn.

Verwandte Konzepte

[Übersicht über das Vergleichen/Zusammenführen von Dateien](#)

Verwandte Verfahrensweisen

[Dateien vergleichen und zusammenführen](#)

[Optionen für das Vergleichen und Zusammenführen von Dateien festlegen](#)

[Lokale Datei mit Repository-Datei vergleichen](#)

[Dateien beim Vergleichen/Zusammenführen bearbeiten](#)

[Geänderte Dateien beim Vergleichen/Zusammenführen speichern](#)

[Berichte aus einer Sitzung zum Vergleichen und Zusammenführen von Dateien generieren](#)

[Lokale Datei mit der aktuellen Revision zusammenführen](#)

[Ordner zusammenführen](#)

Geänderte Dateien beim Vergleichen/Zusammenführen speichern

Wenn Sie während einer File Compare/Merge-Sitzung eine Datei ändern, können Sie die geänderte Datei direkt im File Compare/Merge-Fenster speichern, oder Sie werden aufgefordert, Ihre Änderungen zu speichern, wenn Sie File Compare/Merge beenden.

So speichern Sie geänderte Dateien beim Vergleichen und Zusammenführen

- 1 Starten Sie das Vergleichen und Zusammenführen von Dateien und nehmen Sie Ihre Änderungen vor und/oder führen Sie die Dateien zusammen.

Der Schalter **Geänderte Textdatei speichern** wird oberhalb der Fenster aktiviert, die Änderungen enthalten. Er befindet sich direkt oberhalb des Bearbeitungsfensters rechts neben dem Feld mit dem **Dateipfad/-namen**.

- 2 Speichern Sie die geänderten Dateien mit einer der folgenden Methoden:

- ◆ Klicken Sie oberhalb der Fenster, die die zu speichernden Änderungen enthalten, auf den Schalter **Geänderte Textdatei speichern**. Die Datei wird mit dem vorhandenen **Dateipfad/-namen** im gleichnamigen Feld angezeigt.
- ◆ Klicken Sie auf den **ABWÄRTSPFEIL** neben dem Schalter **Geänderte Textdatei speichern** und wählen Sie **Speichern unter**, um die Datei unter einem anderen Namen und/oder Pfad zu speichern als im Feld mit dem **Dateipfad/-namen** angegeben. Es wird ein Datei-Browser geöffnet, in dem Sie den Pfad auswählen und den Dateinamen angeben können.
- ◆ Wählen Sie **Datei** ▶ **Alles speichern**, um alle in File Compare/Merge geänderten Dateien mit ihren aktuellen Namen und Pfaden zu speichern.
- ◆ Wählen Sie **Datei** ▶ **Aktuelles Fenster schließen**, um das aktuelle Register zu schließen, das eine File Compare/Merge-Sitzung enthält. Das Dialogfeld **Ergebnisse speichern** wird geöffnet, in dem Sie aufgefordert werden, alle geänderten Dateien zu speichern. Wählen Sie die zu speichernden Dateien aus und klicken Sie auf **Ja**. Die Dateien werden mit ihrem aktuellen Namen und Pfad gespeichert.
- ◆ Wählen Sie **Datei** ▶ **Beenden**, um alle aktiven File Compare/Merge-Sitzungen zu schließen. Das Dialogfeld **Ergebnisse speichern** wird geöffnet, in dem Sie aufgefordert werden, die geänderten Dateien zu speichern. Wählen Sie die zu speichernden Dateien aus und klicken Sie auf **Ja**. Die Dateien werden mit ihrem aktuellen Namen und Pfad gespeichert.

Hinweis: Wenn Sie die temporäre Kopie einer Dateirevision aus dem StarTeam-Repository bearbeiten und diese Datei nicht explizit unter einem anderen Namen an einem anderen Speicherort gespeichert haben, weist File Compare/Merge der Datei einen neuen Namen zu und speichert sie unterhalb Ihres lokalen Home-Ordners in einem `temp`-Ordner. Die Namenskonvention ist das Wort `star` gefolgt von Zahlen (z. B. `star23276.xml`). Die Dateierweiterung bleibt dieselbe wie bei der Originaldatei.

Verwandte Konzepte

[Übersicht über das Vergleichen/Zusammenführen von Dateien](#)

Verwandte Verfahrensweisen

[Lokale Datei mit Repository-Datei vergleichen](#)

[Historische Dateiinhalte vergleichen](#)

[Zwei lokale Dateien vergleichen](#)

[Ordner vergleichen](#)

[Lokale Datei mit der aktuellen Revision zusammenführen](#)

[Ordner zusammenführen](#)

[Bilder vergleichen](#)

[Dateien beim Vergleichen/Zusammenführen bearbeiten](#)

[Berichte aus einer Sitzung zum Vergleichen und Zusammenführen von Dateien generieren](#)

[Optionen für das Vergleichen und Zusammenführen von Dateien festlegen](#)

Verwandte Referenz

[Optionen für das Vergleichen und Zusammenführen von Dateien](#)

[Tastaturkürzel für das Vergleichen und Zusammenführen von Dateien](#)

[Aktionen für das Vergleichen und Zusammenführen von Dateien](#)

Geänderte Dateien beim Vergleichen/Zusammenführen speichern

Wenn Sie während einer File Compare/Merge-Sitzung eine Datei ändern, können Sie die geänderte Datei direkt im File Compare/Merge-Fenster speichern, oder Sie werden aufgefordert, Ihre Änderungen zu speichern, wenn Sie File Compare/Merge beenden.

So speichern Sie geänderte Dateien beim Vergleichen und Zusammenführen

- 1 Starten Sie das Vergleichen und Zusammenführen von Dateien und nehmen Sie Ihre Änderungen vor und/oder führen Sie die Dateien zusammen.

Der Schalter **Geänderte Textdatei speichern** wird oberhalb der Fenster aktiviert, die Änderungen enthalten. Er befindet sich direkt oberhalb des Bearbeitungsfensters rechts neben dem Feld mit dem **Dateipfad/-namen**.

- 2 Speichern Sie die geänderten Dateien mit einer der folgenden Methoden:

- ◆ Klicken Sie oberhalb der Fenster, die die zu speichernden Änderungen enthalten, auf den Schalter **Geänderte Textdatei speichern**. Die Datei wird mit dem vorhandenen **Dateipfad/-namen** im gleichnamigen Feld angezeigt.
- ◆ Klicken Sie auf den **ABWÄRTSPFEIL** neben dem Schalter **Geänderte Textdatei speichern** und wählen Sie **Speichern unter**, um die Datei unter einem anderen Namen und/oder Pfad zu speichern als im Feld mit dem **Dateipfad/-namen** angegeben. Es wird ein Datei-Browser geöffnet, in dem Sie den Pfad auswählen und den Dateinamen angeben können.
- ◆ Wählen Sie **Datei** ▶ **Alles speichern**, um alle in File Compare/Merge geänderten Dateien mit ihren aktuellen Namen und Pfaden zu speichern.
- ◆ Wählen Sie **Datei** ▶ **Aktuelles Fenster schließen**, um das aktuelle Register zu schließen, das eine File Compare/Merge-Sitzung enthält. Das Dialogfeld **Ergebnisse speichern** wird geöffnet, in dem Sie aufgefordert werden, alle geänderten Dateien zu speichern. Wählen Sie die zu speichernden Dateien aus und klicken Sie auf **Ja**. Die Dateien werden mit ihrem aktuellen Namen und Pfad gespeichert.
- ◆ Wählen Sie **Datei** ▶ **Beenden**, um alle aktiven File Compare/Merge-Sitzungen zu schließen. Das Dialogfeld **Ergebnisse speichern** wird geöffnet, in dem Sie aufgefordert werden, die geänderten Dateien zu speichern. Wählen Sie die zu speichernden Dateien aus und klicken Sie auf **Ja**. Die Dateien werden mit ihrem aktuellen Namen und Pfad gespeichert.

Hinweis: Wenn Sie die temporäre Kopie einer Dateirevision aus dem StarTeam-Repository bearbeiten und diese Datei nicht explizit unter einem anderen Namen an einem anderen Speicherort gespeichert haben, weist File Compare/Merge der Datei einen neuen Namen zu und speichert sie unterhalb Ihres lokalen Home-Ordners in einem **temp**-Ordner. Die Namenskonvention ist das Wort **star** gefolgt von Zahlen (z. B. **star23276.xml**). Die Dateierweiterung bleibt dieselbe wie bei der Originaldatei.

Verwandte Konzepte

[Übersicht über das Vergleichen/Zusammenführen von Dateien](#)

Verwandte Verfahrensweisen

[Lokale Datei mit Repository-Datei vergleichen](#)

[Historische Dateiinhalte vergleichen](#)

[Zwei lokale Dateien vergleichen](#)

[Ordner vergleichen](#)

[Lokale Datei mit der aktuellen Revision zusammenführen](#)

[Ordner zusammenführen](#)

[Bilder vergleichen](#)

[Dateien beim Vergleichen/Zusammenführen bearbeiten](#)

[Berichte aus einer Sitzung zum Vergleichen und Zusammenführen von Dateien generieren](#)

[Optionen für das Vergleichen und Zusammenführen von Dateien festlegen](#)

Verwandte Referenz

[Optionen für das Vergleichen und Zusammenführen von Dateien](#)

[Tastaturkürzel für das Vergleichen und Zusammenführen von Dateien](#)

[Aktionen für das Vergleichen und Zusammenführen von Dateien](#)

Historische Dateiinhalte vergleichen

Sie können historische Dateiinhalte nur mit der Hauptversion oder der eingebetteten Version von File Compare/Merge im StarTeam-Client vergleichen. Historische Dateirevisionen können nicht bearbeitet werden.

So vergleichen Sie den Inhalt zweier historischer Revisionen im Repository

- 1 Klicken Sie auf das Register **Historie** und wählen Sie die beiden zu vergleichenden Revisionen aus.
- 2 Wählen Sie **Tools** ▶ **Vergleichen**.

Der Inhalt der beiden Dateien wird unten im StarTeam-Fenster in den eingebetteten Vergleichsfenstern angezeigt.

Hinweis: Sie können auch die Eigenschaften zweier Nicht-Dateielemente, z. B. zweier Änderungsanforderungen, oder zweier Revisionen desselben Nicht-Datei-Elements vergleichen. Wählen Sie zuerst die zwei Nicht-Dateielemente und anschließend **Tools** ▶ **Vergleichen** aus. Eine eingebettete Doppelfensteransicht wird im unteren Bereich des Fensters geöffnet und die Eigenschaften der zwei ausgewählten Elemente werden angezeigt.

Verwandte Konzepte

[Übersicht über das Vergleichen/Zusammenführen von Dateien](#)
[Benutzeroberfläche für das Vergleichen/Zusammenführen von Dateien](#)

Verwandte Verfahrensweisen

[Dateien vergleichen und zusammenführen](#)
[Lokale Datei mit Repository-Datei vergleichen](#)
[Zwei lokale Dateien vergleichen](#)
[Berichte aus einer Sitzung zum Vergleichen und Zusammenführen von Dateien generieren](#)
[Optionen für das Vergleichen und Zusammenführen von Dateien festlegen](#)

Verwandte Referenz

[Optionen für das Vergleichen und Zusammenführen von Dateien](#)

Lokale Datei mit der aktuellen Revision zusammenführen

Mithilfe des Dienstprogramms File Compare/Merge können Sie den Inhalt einer lokalen Arbeitsdatei mit der in StarTeam gespeicherten aktuellen Version der Datei zusammenführen. Wenn z. B. die Datei im Arbeitsbereich geändert wurde, aber nicht auf der aktuellsten Revision basiert, erhält sie den Status **Zusammenführung**. Dieser Status wird in der Regel angezeigt, wenn Sie und ein anderer Benutzer an der Datei gearbeitet haben, der andere Benutzer die Datei jedoch vor Ihnen eincheckt. Wenn Sie Ihre Änderungen einchecken möchten, ohne die Änderungen anderer Personen zu verlieren, können Sie den Inhalt der Dateien vergleichen, die Unterschiede abgleichen und den Inhalt in einer Datei zusammenführen.

So führen Sie eine lokale Datei mit der aktuellen Revision zusammen

- 1 Wählen Sie in StarTeam eine Datei mit dem Status **Zusammenführung** oder **Unbekannt** aus. Wählen Sie anschließend **Datei** ▶ **Auschecken**.

Sie erhalten eine Meldung mit der Option, den Inhalt der beiden Dateien zusammenzuführen.

- 2 Klicken Sie auf **Ja**, um den Inhalt zusammenzuführen.

Das File Compare/Merge-Fenster wird im Vergleichsmodus **3-geteilt vertikal** geöffnet. Die beiden verglichenen Dateien werden im rechten bzw. linken Teilfenster und die zusammengeführte Basisdatei im mittleren Fenster angezeigt. Wenn Sie ein anderes Anzeige-Layout für den Vergleich verwenden möchten, klicken Sie mit der rechten Maustaste in ein beliebiges Fenster und wählen Sie **Vergleichsmodus wechseln**. Wählen Sie entweder **3-geteilt horizontal** oder **3-geteilt gemischt**. Im Modus **3-geteilt gemischt** wird die Basisdatei im unteren Fenster angezeigt.

Hinweis: In der eigenständigen Version von File Compare/Merge ist die Bearbeitung der Dateien in allen Fenstern möglich. In der Basisdatei können Sie zudem Text durch im linken und rechten Fenster hervorgehobenen Text ersetzen bzw. hinzufügen.

- 3 Sie haben folgende Möglichkeiten, den Inhalt der Dateien zu bearbeiten und/oder zusammenzuführen:

- ◆ Führen Sie eine automatische Zusammenführung aus. Klicken Sie mit der rechten Maustaste in ein File Compare/Merge-Fenster und wählen Sie **Teile ohne Konflikte automatisch zusammenführen** oder **Vollständige automatische Zusammenführung**. Mit der Option **Teile ohne Konflikte automatisch zusammenführen** werden nur die Teile der beiden Dateien ohne Konflikte in die Basisdatei eingefügt. Die Option **Vollständige automatische Zusammenführung** analysiert die beiden Dateien, untersucht die Änderungen und entscheidet automatisch, ob die einzelnen Änderungen beibehalten oder zur endgültigen Basisversion der Datei hinzugefügt werden sollen.
- ◆ Bearbeiten Sie alle Dateien direkt. Sie können allgemeine Textbearbeitungsfunktionen ausführen, z. B. Text ausschneiden, kopieren, einfügen und Aktionen rückgängig machen.
- ◆ Kopieren Sie Text mithilfe der Schaltflächen in der rechten oberen Ecke der Blöcke mit farblich markierten Unterschieden aus den rechten und linken Teilfenstern. Diese Schaltflächen werden dynamisch angezeigt, wenn Sie den Mauszeiger über einen Block mit farblich markierten Unterschieden bewegen. Wenn Sie keinen bestimmten Text auswählen, der in das mittlere Fenster kopiert werden soll, kopiert File Compare/Merge den gesamten hervorgehobenen Textblock.

Hinweis: Sie können auch mithilfe der Befehle in der Symbolleiste und im Kontextmenü in den Fenstern navigieren, den Bildlauf steuern, nach Text suchen und andere grundlegende Aktionen ausführen.

- 4 (Optional) Klicken Sie mit der rechten Maustaste in eines der Fenster und wählen Sie **Bericht generieren**. Wählen Sie zum Drucken des Berichts **Datei** ▶ **Drucken**.

Hinweis: Wenn Sie einen Bericht zu Ihren Änderungen benötigen, müssen Sie diesen generieren, bevor Sie das File Compare/Merge-Fenster schließen.

- 5 Wählen Sie **Datei** ▶ **Beenden**, wenn Sie mit den Zusammenführungsergebnissen zufrieden sind. File Compare/Merge wird geschlossen und der Dateistatus in StarTeam ändert sich in **Geändert**.
- 6 (Optional) Testen Sie die geänderte Datei, um sicherzustellen, dass keine Probleme vorliegen.
- 7 Checken Sie die Datei ein.

Verwandte Konzepte

[Übersicht über das Vergleichen/Zusammenführen von Dateien](#)
[Benutzeroberfläche für das Vergleichen/Zusammenführen von Dateien](#)

Verwandte Verfahrensweisen

[Dateien vergleichen und zusammenführen](#)
[Lokale Datei mit Repository-Datei vergleichen](#)
[Historische Dateiinhalte vergleichen](#)
[Zwei lokale Dateien vergleichen](#)
[Dateien beim Vergleichen/Zusammenführen bearbeiten](#)
[Geänderte Dateien beim Vergleichen/Zusammenführen speichern](#)
[Ordner vergleichen](#)
[Bilder vergleichen](#)
[Ordner zusammenführen](#)
[Berichte aus einer Sitzung zum Vergleichen und Zusammenführen von Dateien generieren](#)
[Optionen für das Vergleichen und Zusammenführen von Dateien festlegen](#)

Verwandte Referenz

[Optionen für das Vergleichen und Zusammenführen von Dateien](#)
[Tastaturkürzel für das Vergleichen und Zusammenführen von Dateien](#)
[Aktionen für das Vergleichen und Zusammenführen von Dateien](#)

Lokale Datei mit Repository-Datei vergleichen

So vergleichen Sie eine lokale Datei mit einer Revision im Repository

- 1 Wählen Sie eine Datei im StarTeam-Repository aus, die mit einer lokalen Datei verglichen werden soll.

Hinweis: Sie können die aktuelle Revision einer Datei im oberen Fenster oder eine vorherige Revision im Register **Historie** auswählen.

- 2 Klicken Sie mit der rechten Maustaste auf die ausgewählte Datei und wählen Sie **Inhalte vergleichen**.
In einem separaten Fenster öffnet sich die File Compare/Merge-Sitzung, wobei jede Datei einzeln in einem Teilfenster zum Bearbeiten geöffnet wird.
- 3 Klicken Sie auf den **ABWÄRTSPFEIL** rechts neben dem Symbolleistenschalter **Vergleichsmodi wechseln** und wählen Sie einen Vergleichsmodus aus.
- 4 Nehmen Sie alle erforderlichen Änderungen an den Dateien direkt in den Bearbeitungsfenstern vor.

Tipp: Außerdem können Sie auch die eingebetteten **Vergleichsfenster** verwenden, um schnell zwei Dateien zu vergleichen. Wählen Sie zwei Dateien in StarTeam aus und wählen Sie anschließend **Tools** ▶ **Vergleichen**. Sie können Dateien anzeigen, aber in den eingebetteten **Vergleichsfenstern** können Sie sie nicht bearbeiten.

Verwandte Konzepte

[Übersicht über das Vergleichen/Zusammenführen von Dateien](#)
[Benutzeroberfläche für das Vergleichen/Zusammenführen von Dateien](#)

Verwandte Verfahrensweisen

[Dateien vergleichen und zusammenführen](#)
[Dateien beim Vergleichen/Zusammenführen bearbeiten](#)
[Geänderte Dateien beim Vergleichen/Zusammenführen speichern](#)
[Historische Dateiinhalte vergleichen](#)
[Ordner vergleichen](#)
[Bilder vergleichen](#)
[Lokale Datei mit der aktuellen Revision zusammenführen](#)
[Ordner zusammenführen](#)
[Berichte aus einer Sitzung zum Vergleichen und Zusammenführen von Dateien generieren](#)
[Optionen für das Vergleichen und Zusammenführen von Dateien festlegen](#)

Verwandte Referenz

[Optionen für das Vergleichen und Zusammenführen von Dateien](#)
[Aktionen für das Vergleichen und Zusammenführen von Dateien](#)
[Tastaturkürzel für das Vergleichen und Zusammenführen von Dateien](#)
[Aktionen für das Vergleichen und Zusammenführen von Dateien](#)

Optionen für das Vergleichen und Zusammenführen von Dateien festlegen

Mithilfe der Optionen von File Compare/Merge können Sie die Funktionsweise und die Bildschirmanzeige anpassen. Optionen können nur in den Haupt- und eigenständigen Fenstern von File Compare/Merge festgelegt werden. Welche Optionen verfügbar sind, hängt davon ab, mit welcher Version von File Compare/Merge Sie arbeiten. Wenn Sie beispielsweise die Hauptversion von File Compare/Merge im Client verwenden, sind die Ordneroptionen nicht verfügbar, da der Vergleich von Ordnern in dieser Version nicht unterstützt wird. In der eigenständigen Version von File Compare/Merge sind alle Optionen verfügbar.

So legen Sie die Optionen von File Compare/Merge fest

- 1 Starten Sie File Compare/Merge.
- 2 Wählen Sie in der Menüleiste von File Compare/Merge **Tools** ▶ **Optionen** (STRG+O).
- 3 Wählen Sie die Seite mit den zu ändernden Optionen: "Allgemein", "Dateivergleich", oder "Ordnervergleich".
Es stehen allgemeine Optionen und Optionen, die sich auf Datei- oder Ordnervergleiche bzw. -zusammenführungen beziehen, zur Verfügung.
- 4 Nehmen Sie alle gewünschten Änderungen vor und klicken Sie anschließend auf OK.

Hinweis: Sie können die Optionen auf ihre Standardwerte zurücksetzen, indem Sie `config.properties`, die Datei mit den Benutzereinstellungen, im Ordner `<Benutzerstammverzeichnis>\.fcm` löschen. (Beispielsweise könnte sich diese Datei auf einem Windows-System befinden unter: `C:\Dokumente und Einstellungen\<Benutzerstammverzeichnis>\.fcm\config.properties`).

Verwandte Konzepte

[Übersicht über das Vergleichen/Zusammenführen von Dateien](#)

Verwandte Verfahrensweisen

[Lokale Datei mit der aktuellen Revision zusammenführen](#)

Verwandte Referenz

[Optionen für das Vergleichen und Zusammenführen von Dateien](#)

Ordner vergleichen

Mit dem eigenständigen File Compare/Merge können Sie Ordner auf Ihrem Computer vergleichen und neu strukturieren. Sie können auch einen Dateivergleich aus einem Ordnervergleich starten. Wenn Sie die Optionen unter **Allgemein** nicht geändert haben, startet File Compare/Merge mit dem Vergleich der Ordner automatisch, sobald Sie sie ausgewählt haben.

File Compare/Merge verfügt über ein Kontextmenü und eine Symbolleiste mit den am häufigsten verwendeten Aktionen, die Sie in den Bearbeitungsfenstern ausführen. Diese werden ausführlich in den Referenz-Links unten in der "Tabelle der File Compare/Merge-Aktionen" beschrieben.

So vergleichen Sie zwei Ordner

- 1 Wählen Sie auf dem Windows-Desktop **Start** ▶ **Programme**, navigieren Sie zur StarTeam-Programmgruppe und wählen Sie **File Compare Merge**.
- 2 Wählen Sie **Datei** ▶ **Neuer Ordnervergleich** (STRG+UMSCHALT+N), um ein neues Register für den Ordnervergleich zu öffnen.

Hinweis: Mit dem Befehl **Neuer Ordnervergleich** werden die Ergebnisse des Ordnervergleichs angezeigt, wobei der **Auto-Commit-Modus aktiviert ist**. Um einen Ordnervergleich mit **deaktiviertem Auto-Commit-Modus** zu öffnen, wählen Sie **Datei** ▶ **Neue Ordnerzusammenführung**. Wenn File Compare/Merge geöffnet ist, können Sie mit dem Symbolleistenschalter **Auto-Commit** zwischen den beiden Modi **Auto-Commit-Modus ist aktiviert** und **Auto-Commit-Modus ist deaktiviert** wechseln.

- 3 Klicken Sie oben rechts in den einzelnen Bearbeitungsfenstern auf den Schalter **Neuen Vergleich öffnen** und suchen Sie die zu vergleichenden Ordner.

Hinweis: Alternativ können Sie auch den Pfad zu den einzelnen Ordnern links neben dem Schalter **Geänderte Textdatei speichern** eingeben oder auf den Abwärtspfeil neben dem Schalter **Neuen Vergleich öffnen** klicken und einen Ordner in der Historienliste auswählen.

Die beiden ausgewählten Ordner werden standardmäßig von File Compare/Merge sofort verglichen und die Ergebnisse werden in den beiden Teilfenstern des File Compare/Merge-Fensters angezeigt. Sie können diese und andere Standardeinstellungen im File Compare/Merge-Dialogfeld "Optionen" auf den Seiten **Allgemein** und **Ordnervergleich** ändern.

- 4 (Optional) Klicken Sie mit der rechten Maustaste und wählen Sie **Vergleichsmodi wechseln**, um ein anderes Anzeige-Layout für den Vergleich zu wählen.

Wenn Sie einen der **3-geteilten**-Vergleichsmodi wählen, wird ein drittes Fenster angezeigt.

- 5 Nehmen Sie alle erforderlichen Änderungen an den Ordnern direkt in den Bearbeitungsfenstern vor. Sie können Ordner löschen, kopieren und von einem Fenster in ein anderes verschieben und Sie werden aufgefordert, Ihre Änderungen festzuschreiben.

Wenn es zwischen einzelnen Dateien in den Ordnern, die Sie vergleichen, Unterschiede gibt, können Sie im Fenster für den Ordnervergleich auch einen Dateivergleich starten. Doppelklicken Sie im Fenster für den Ordnervergleich auf die Datei oder wählen Sie sie aus und klicken Sie in der Symbolleiste auf **Neuen Vergleich öffnen**. Es wird ein neues Fenster für den Dateivergleich mit dem Inhalt der beiden Dateien geöffnet, in dem Sie Ihre Änderungen bearbeiten, zusammenführen und speichern können.

File Compare/Merge markiert die Unterschiede zwischen den beiden Ordnern mit Farben und verknüpften Linien, wobei letztere die zusammenhängenden Unterschiede in den beiden Fenstern miteinander verbinden.

Tipp: Sie können zusätzliche Fenster für Ordnervergleiche öffnen, indem Sie **Datei ▶ Neuer Ordnervergleich** im File Compare/Merge-Hauptmenü wählen oder STRG+N drücken.

Verwandte Konzepte

[Übersicht über das Vergleichen/Zusammenführen von Dateien](#)
[Benutzeroberfläche für das Vergleichen/Zusammenführen von Dateien](#)

Verwandte Verfahrensweisen

[Dateien vergleichen und zusammenführen](#)
[Lokale Datei mit Repository-Datei vergleichen](#)
[Historische Dateiinhalte vergleichen](#)
[Zwei lokale Dateien vergleichen](#)
[Dateien beim Vergleichen/Zusammenführen bearbeiten](#)
[Geänderte Dateien beim Vergleichen/Zusammenführen speichern](#)
[Bilder vergleichen](#)
[Lokale Datei mit der aktuellen Revision zusammenführen](#)
[Ordner zusammenführen](#)
[Berichte aus einer Sitzung zum Vergleichen und Zusammenführen von Dateien generieren](#)
[Optionen für das Vergleichen und Zusammenführen von Dateien festlegen](#)

Verwandte Referenz

[Optionen für das Vergleichen und Zusammenführen von Dateien](#)
[Tastaturkürzel für das Vergleichen und Zusammenführen von Dateien](#)
[Aktionen für das Vergleichen und Zusammenführen von Dateien](#)

Ordner zusammenführen

Das Zusammenführen von Ordnern entspricht in etwa dem Zusammenführen von Dateien. Der einzige Unterschied besteht darin, dass Ordnerinhalte anstelle von Dateiinhalten verglichen werden. Wenn es jedoch in den Ordnern, die Sie vergleichen, zwischen zwei Dateien Unterschiede gibt, können Sie im Fenster für den Ordnervergleich auch einen Dateivergleich starten.

Ordner können nur in der eigenständigen Version von File Compare/Merge zusammengeführt werden.

So führen Sie zwei Ordner zusammen

- 1 Wählen Sie auf dem Windows-Desktop **Start** ▶ **Programme**, navigieren Sie zur StarTeam-Programmgruppe und wählen Sie **File Compare Merge**.
- 2 Wählen Sie **Datei** ▶ **Neuer Ordnervergleich** (STRG+UMSCHALT+N) oder **Datei** ▶ **Neue Ordnerzusammenführung** (STRG+UMSCHALT+M), um ein neues Register für den Ordnervergleich zu öffnen.

Hinweis: Mit dem Befehl **Neue Ordnerzusammenführung** werden die Ergebnisse des Ordnervergleichs angezeigt und der **Auto-Commit-Modus ist deaktiviert**. Um einen Ordnervergleich mit **aktiviertem Auto-Commit-Modus** zu öffnen, wählen Sie **Datei** ▶ **Neuer Ordnervergleich**. Wenn File Compare/Merge geöffnet ist, können Sie mit dem Symbolleistenschalter **Auto-Commit** zwischen den beiden Modi **Auto-Commit-Modus ist aktiviert** und **Auto-Commit-Modus ist deaktiviert** wechseln.

- 3 Klicken Sie oberhalb der einzelnen Bearbeitungsfenster auf den Schalter **Neuen Vergleich öffnen** und wählen Sie die zu vergleichenden Ordner aus.

Alternativ können Sie auch auf den **ABWÄRTSPFEIL** rechts neben dem Schalter **Neuen Vergleich öffnen** klicken und einen Ordner in der Historienliste auswählen oder den Pfad zu den einzelnen Ordnern links im Verzeichnis eingeben.

Die beiden ausgewählten Ordner werden standardmäßig von File Compare/Merge sofort verglichen und die Ergebnisse werden in den beiden Teilfenstern des File Compare/Merge-Fensters angezeigt. Sie können diese und andere Standardeinstellungen im File Compare/Merge-Dialogfeld "Optionen" auf den Seiten **Allgemein** und **Ordnervergleich** ändern.

- 4 (Optional) Klicken Sie mit der rechten Maustaste und wählen Sie **Vergleichsmodi wechseln**, um ein anderes Anzeige-Layout für den Vergleich zu wählen.

Wenn Sie einen der **3-geteilten** Vergleichsmodus wählen, wird ein drittes Fenster angezeigt. In diesem Fenster können Sie den zusammengeführten Basisordner prüfen und bearbeiten.

- 5 Nehmen Sie alle erforderlichen Änderungen an den Ordnern direkt in den Bearbeitungsfenstern vor. Sie können Ordner löschen, kopieren und von einem Fenster in ein anderes verschieben und Sie werden aufgefordert, Ihre Änderungen festzuschreiben.

Die Symbolleiste und die Kontextmenüs sind beim Vergleichen/Zusammenführen von Ordnern und beim Vergleichen/Zusammenführen von Dateien unterschiedlich. Beim Ordnervergleich stehen Befehle zur Verfügung, um Dateien und Ordner in die linken und rechten Teilfenster zu verschieben bzw. zu kopieren oder daraus zu löschen. Es sind zudem Optionen zum Erweitern/Komprimieren von Baumknoten verfügbar.

- 6 (Optional) Doppelklicken Sie auf eine Datei mit Unterschieden, um ein neues Fenster für Dateivergleiche zu öffnen und die Unterschiede zu beheben.

- 7 (Optional) Klicken Sie mit der rechten Maustaste in eines der Fenster und wählen Sie **Bericht generieren**.

Wählen Sie zum Drucken des Berichts **Datei** ▶ **Drucken**.

Hinweis: Wenn Sie einen Bericht zu Ihren Änderungen benötigen, müssen Sie diesen generieren, bevor Sie das File Compare/Merge-Fenster schließen.

- 8 Klicken Sie in der Symbolleiste auf **Änderungen auf Platte speichern** (Häkchen), um Ihre Änderungen zu speichern.

Verwandte Konzepte

[Übersicht über das Vergleichen/Zusammenführen von Dateien](#)
[Benutzeroberfläche für das Vergleichen/Zusammenführen von Dateien](#)

Verwandte Verfahrensweisen

[Dateien vergleichen und zusammenführen](#)
[Lokale Datei mit Repository-Datei vergleichen](#)
[Ordner vergleichen](#)
[Bilder vergleichen](#)
[Dateien beim Vergleichen/Zusammenführen bearbeiten](#)
[Geänderte Dateien beim Vergleichen/Zusammenführen speichern](#)
[Lokale Datei mit der aktuellen Revision zusammenführen](#)
[Berichte aus einer Sitzung zum Vergleichen und Zusammenführen von Dateien generieren](#)

Verwandte Referenz

[Tastaturkürzel für das Vergleichen und Zusammenführen von Dateien](#)
[Aktionen für das Vergleichen und Zusammenführen von Dateien](#)

Zeichencodierung auf Dateien anwenden

Wenn Sie eine Datei in File Compare/Merge öffnen, verwendet sie standardmäßig die systemabhängige Standardcodierung für die geladene Datei. Die Zeichensatzcodierung der Datei wird in der **Statusleiste** in zwei oder drei Feldern angezeigt (eines pro Fenster). Anfänglich wird in diesen Feldern beim Öffnen der Dateien der Text **Enc:Default** angezeigt. Sie können diese Codierung für jede Datei in den File Compare/Merge-Fenstern ändern.

So wenden Sie eine Zeichencodierung auf eine Datei an

- 1 Klicken Sie in der **Statusleiste** von File Compare/Merge auf das Feld für die Zeichensatzcodierung, das dem Fenster entspricht, in dem die zu ändernde Datei angezeigt wird.
Dadurch wird das Dialogfeld **Auswahl des Zeichensatzes** geöffnet, in dem eine Liste mit Zeichensätzen angezeigt wird.
- 2 Wählen Sie den gewünschten Zeichensatz in der Liste aus.
Wenn Sie einen gültigen Zeichensatz ausgewählt haben, wird dieser sofort von der Datei übernommen.
- 3 Schließen Sie das Dialogfeld **Auswahl des Zeichensatzes**.

Verwandte Konzepte

[Übersicht über das Vergleichen/Zusammenführen von Dateien](#)

Verwandte Verfahrensweisen

[Dateien vergleichen und zusammenführen](#)

[Lokale Datei mit Repository-Datei vergleichen](#)

[Historische Dateiinhalte vergleichen](#)

[Zwei lokale Dateien vergleichen](#)

[Dateien beim Vergleichen/Zusammenführen bearbeiten](#)

[Lokale Datei mit der aktuellen Revision zusammenführen](#)

Zwei lokale Dateien vergleichen

So vergleichen Sie lokale Dateien mit der eigenständigen Version von File Compare/Merge

- 1 Wählen Sie auf dem Windows-Desktop **Start** ▶ **Programme**, navigieren Sie zur StarTeam-Programmgruppe und wählen Sie **File Compare Merge**.
- 2 Klicken Sie oben rechts in den einzelnen Bearbeitungsfenstern auf den Schalter **Neuen Vergleich öffnen** und suchen Sie die zu vergleichenden Dateien.

Hinweis: Der Schalter **Neuen Vergleich öffnen** listet die zuvor geöffneten Dateien auf.

- 3 Klicken Sie mit der rechten Maustaste in ein beliebiges Fenster und wählen Sie **Vergleichsmodi wechseln**, um ein Anzeige-Layout für den Vergleich anzugeben.

Tipp: Drücken Sie auf **STRG+N**, um zusätzliche Fenster für Dateivergleiche zu öffnen.

- 4 Bearbeiten Sie die Dateien direkt in den Bearbeitungsfenstern oder mithilfe der dynamischen Bearbeitungsschalter in den farblich markierten Unterschiedsblöcken.
- 5 (Optional) Klicken Sie mit der rechten Maustaste in eines der Fenster und wählen Sie **Bericht generieren**.
- 6 Wählen Sie **Datei** ▶ **Drucken**, um den Bericht zu drucken.

Hinweis: Wenn Sie einen Bericht zu Ihren Änderungen benötigen, müssen Sie diesen generieren, bevor Sie das Fenster **File Compare/Merge** schließen.

- 7 Wählen Sie **Datei** ▶ **Alles speichern**, um alle Änderungen zu speichern, oder klicken Sie oberhalb der einzelnen Fenster auf den Schalter **Geänderte Textdatei speichern**, um die Änderungen einzeln zu speichern.
- 8 (Optional) Testen Sie Ihre Änderungen, um sicherzustellen, dass keine Probleme vorliegen, und checken Sie sie anschließend in StarTeam ein.

Verwandte Konzepte

[Übersicht über das Vergleichen/Zusammenführen von Dateien](#)
[Benutzeroberfläche für das Vergleichen/Zusammenführen von Dateien](#)

Verwandte Verfahrensweisen

[Dateien vergleichen und zusammenführen](#)
[Lokale Datei mit Repository-Datei vergleichen](#)
[Historische Dateiinhalte vergleichen](#)
[Dateien beim Vergleichen/Zusammenführen bearbeiten](#)
[Berichte aus einer Sitzung zum Vergleichen und Zusammenführen von Dateien generieren](#)
[Geänderte Dateien beim Vergleichen/Zusammenführen speichern](#)
[Bilder vergleichen](#)
[Lokale Datei mit der aktuellen Revision zusammenführen](#)

Verwandte Referenz

[Optionen für das Vergleichen und Zusammenführen von Dateien](#)
[Tastaturkürzel für das Vergleichen und Zusammenführen von Dateien](#)
[Aktionen für das Vergleichen und Zusammenführen von Dateien](#)

Zwei lokale Dateien zusammenführen

Verwenden Sie das eigenständige File Compare/Merge, um den Inhalt zweier Dateien auf Ihrem Computer zusammenzuführen.

So führen Sie zwei lokale Dateien zusammen:

- 1 Klicken Sie auf das Windows-**Startmenü** und wählen Sie **Programme ▶ Borland StarTeam ▶ StarTeam Cross-Platform Client 2006 ▶ File Compare Merge**.
- 2 Klicken Sie oben rechts in den einzelnen Bearbeitungsfenstern auf den Schalter **Neuen Vergleich öffnen**. Suchen Sie die zu vergleichenden Dateien oder geben Sie den Pfad zu den einzelnen Dateien im Verzeichnisfeld oberhalb der einzelnen Fenster ein.

Tipp: Mit dem **ABWÄRTSPFEIL** rechts neben dem Schalter **Neuen Vergleich öffnen**, oberhalb der einzelnen Fenster, können Sie auf eine Liste der zuvor in diesem Fenster geöffneten Dateien zugreifen, aus der Sie eine Auswahl treffen können.

Die Dateien werden standardmäßig sofort verglichen und mit Zeilennummern in den Fenstern angezeigt.

File Compare/Merge markiert die Unterschiede zwischen den beiden Dateien mit Farben und Linien, wobei letztere die zusammenhängenden Unterschiede in den beiden Dateien miteinander verbinden. Sie können die in den Editorfenstern verwendeten Farben im File Compare/Merge-Dialogfeld "Optionen" auf der Seite **Farbpräferenzen für Dateivergleiche** ändern.

- 3 Klicken Sie mit der rechten Maustaste in ein beliebiges Fenster und wählen Sie **Vergleichsmodi wechseln**. Wählen Sie **3-geteilt vertikal**, **3-geteilt horizontal** oder **3-geteilt gemischt**. In den Vergleichsmodi **3-geteilt vertikal** und **3-geteilt horizontal** wird die zusammengeführte Basisdatei im mittleren Fenster angezeigt und im Modus **3-geteilt gemischt** File Compare/Merge wird sie in das untere Fenster platziert.

Tipp: Sie können zusätzliche Fenster für Dateivergleiche öffnen, indem Sie **Datei ▶ Neuen Vergleich öffnen** im File Compare/Merge-Hauptmenü wählen oder **STRG+N** drücken.

- 4 Nehmen Sie alle erforderlichen Änderungen an den Dateien direkt in den Bearbeitungsfenstern vor. File Compare/Merge verfügt über ein Kontextmenü und eine Symbolleiste mit den am häufigsten verwendeten Aktionen, die Sie in den Bearbeitungsfenstern ausführen.
- 5 (Optional) Klicken Sie mit der rechten Maustaste in eines der Fenster und wählen Sie **Bericht generieren**. Wählen Sie zum Drucken des Berichts **Datei ▶ Drucken**.

Hinweis: Wenn Sie einen Bericht zu Ihren Änderungen benötigen, müssen Sie diesen generieren, bevor Sie die File Compare/Merge-Sitzung schließen.

- 6 Wählen Sie **Datei ▶ Alles speichern**, um alle Änderungen zu speichern, oder klicken Sie oberhalb der einzelnen Fenster auf den Schalter **Geänderte Textdatei speichern**, um die Änderungen einzeln zu speichern.
- 7 (Optional) Testen Sie die geänderte Datei, um sicherzustellen, dass keine Probleme vorliegen.
- 8 Checken Sie die Datei ein.

Verwandte Konzepte

[Übersicht über das Vergleichen/Zusammenführen von Dateien](#)
[Benutzeroberfläche für das Vergleichen/Zusammenführen von Dateien](#)

Verwandte Verfahrensweisen

[Dateien vergleichen und zusammenführen](#)
[Lokale Datei mit Repository-Datei vergleichen](#)
[Historische Dateiinhalte vergleichen](#)
[Zwei lokale Dateien vergleichen](#)
[Dateien beim Vergleichen/Zusammenführen bearbeiten](#)
[Geänderte Dateien beim Vergleichen/Zusammenführen speichern](#)
[Ordner vergleichen](#)
[Bilder vergleichen](#)
[Ordner zusammenführen](#)
[Berichte aus einer Sitzung zum Vergleichen und Zusammenführen von Dateien generieren](#)
[Optionen für das Vergleichen und Zusammenführen von Dateien festlegen](#)

Verwandte Referenz

[Optionen für das Vergleichen und Zusammenführen von Dateien](#)
[Tastaturkürzel für das Vergleichen und Zusammenführen von Dateien](#)
[Aktionen für das Vergleichen und Zusammenführen von Dateien](#)

Referenz

Dieser Abschnitt enthält Referenzthemen.

In diesem Abschnitt

[File Compare/Merge - Referenz](#)

Referenzthemen für das Vergleichen und Zusammenführen von Dateien.

File Compare/Merge - Referenz

Dieser Abschnitt enthält Referenzthemen zu File Compare/Merge.

In diesem Abschnitt

[Aktionen für das Vergleichen und Zusammenführen von Dateien](#)

Beschreibt die beim Vergleichen und Zusammenführen von Dateien möglichen Aktionen.

[Tastaturkürzel für das Vergleichen und Zusammenführen von Dateien](#)

Beschreibt die Tastaturkürzel für die Verwendung in File Compare/Merge.

[Optionen für das Vergleichen und Zusammenführen von Dateien](#)

Beschreibt die Optionseinstellungen für das Dienstprogramm zum Vergleichen und Zusammenführen von Dateien.

Aktionen für das Vergleichen und Zusammenführen von Dateien

Dabei handelt es sich um die Aktionen, die Sie in File Compare/Merge mit den Menüs und Symbolleistenschaltern ausführen können. In der eigenständigen Version von File Compare/Merge sind alle Aktionen verfügbar. In der Haupt- und der eingebetteten Version von File Compare/Merge sind nur einige dieser Aktionen verfügbar.

Allgemeine Aktionen

Diese Aktionen stehen für Datei- oder Ordnervergleiche bzw. -zusammenführungen zur Verfügung.

Aktion	Beschreibung
Vergleich neuer Dateien/Ordner/Bilder	Öffnet ein neues Fenster für einen Datei-, Ordner- oder Bildvergleich.
Rückgängig machen (STRG+Z)	Macht vorherige Aktionen rückgängig bzw. widerruft diese.
Widerrufen (STRG+Y)	
Unabhängiges Blättern aktivieren/deaktivieren	Legt fest, ob das Blättern in den Fenstern unabhängig oder synchronisiert erfolgen soll. Wenn der Symbolleistenschalter aktiviert ist und Sie in einer Datei blättern, wird in der anderen Datei automatisch ein entsprechender Bildlauf ausgeführt. Wenn der Symbolleistenschalter deaktiviert ist, erfolgt der Bildlauf in den beiden Fenstern unabhängig voneinander.
Inhalt neu laden (F5)	Lädt den Inhalt beider Dateien neu. Bevor Sie den Inhalt neu laden, wird ein Dialogfeld zum Speichern der Ergebnisse angezeigt, in dem Sie Ihre Ergebnisse zunächst speichern können.
Zurückgestelltes Öffnen ist aktiviert/deaktiviert	Legt fest, ob Dateien sofort oder später geöffnet werden. Diese Aktion wird über einen Symbolleistenschalter gesteuert. Wenn der Schalter nicht aktiviert ist und Sie eine neue Datei öffnen, wird der Vergleich sofort ausgeführt. Wenn der Schalter aktiviert ist, wird der Vergleich erst beim Betätigen des Schalters ausgeführt.
Fenster tauschen	Vertauscht das linke und rechte Fenster.
Vergleichsmodi wechseln	Öffnet die Fenster in einem zwei- oder dreiseitigen horizontalen oder vertikalen oder gemischten Layout. Bei dem dreiseitigen Layout können Sie ein drittes Fenster zwischen den beiden Dateien anzeigen, die Sie vergleichen, in dem Sie die beiden Dateien in eine allgemeine Basisversion zusammenführen können. Wenn Sie mit dem dreiseitigen Zusammenführungslayout arbeiten, sind für das automatische Zusammenführen der beiden Dateien in eine endgültige Basisversion der Datei zusätzliche Symbolleistenaktionen verfügbar. Weitere Informationen hierzu finden Sie unter Automatische Zusammenführung allgemeiner Teile, Vollständige automatische Zusammenführung und Änderungen markieren in dieser Tabelle.
Bericht generieren	Öffnet das Dialogfeld Bericht , in dem Sie einen Berichtsnamen, einen Ausgabebetyp und Berichts-Transformer für den Bericht auswählen können.
Vergleichsbericht drucken	Druckt den Vergleichsbericht, den Sie mit der Option Bericht generieren erstellt haben.
Fensterteiler zentrieren/verschieben	Ermöglicht Ihnen, den Fensterteiler zwischen den Fenstern mit einem Menüeintrag automatisch zu zentrieren, oder den Fensterteiler mit der Maus zu verschieben, um die Größe eines Fensters zu ändern.
Fenster maximieren/minimieren (STRG+M)	Minimiert oder maximiert das ausgewählte Fenster. Bei einem dreiseitigen Vergleich stehen auch Menüeinträge für das Maximieren/Minimieren/Wiederherstellen des oberen/linken oder des unteren/rechten Fensters zur Verfügung.

Aktionen beim Vergleichen und Zusammenführen von Dateien, Ordnern und Bildern

Diese Aktionen dienen speziell Datei- und Ordervergleichen bzw. -zusammenführungen und verfügen über entsprechende Schalter in der Symbolleiste.

Aktion	Beschreibung
Kopieren	<p>Kopiert den ausgewählten Text oder die ausgewählten Dateien/Ordner in das linke oder rechte Fenster oder bei einem dreiseitigen Vergleich in das Basisfenster. Kopierte Dateien und Ordner sind mit einem Häkchen gekennzeichnet und Sie werden aufgefordert, die Änderungen festzuschreiben.</p> <p>Hierzu stehen bestimmte Symbolleistenschalter zur Verfügung. Wenn Sie den Mauszeiger über einen markierten Bereich bewegen, wird im Fenster des markierten Bereichs zudem der Schalter Kopieren angezeigt.</p>
Löschen	<p>Löscht den markierten Text oder die markierten Dateien/Ordner aus dem linken, rechten oder dem Basisfenster. Gelöschte Dateien und Ordner sind mit einem Kreis gekennzeichnet, der ein X enthält, und Sie werden aufgefordert, die Änderungen festzuschreiben.</p> <p>Hierzu stehen bestimmte Symbolleistenschalter zur Verfügung. Wenn Sie den Mauszeiger über einen markierten Bereich bewegen, wird im Fenster des markierten Bereichs zudem der Schalter Löschen angezeigt.</p>
Bild verschieben	<p>Wenn Sie den Schalter Bild verschieben aktivieren, können Sie das Bild verschieben, indem Sie darauf klicken und es an die gewünschte Position ziehen.</p>
Text anhängen (ALT+UMSCHALT+RECHTS)	<p>Hängt den ausgewählten Text aus einem Fenster in dem oder den anderen Fenstern an. Der Schalter für das Anhängen von Text wird angezeigt, wenn Sie den Mauszeiger über einen markierten Bereich halten.</p> <p>Wenn Sie den Mauszeiger über einen markierten Bereich halten, wird der Schalter Anhängen auch im markierten Bereich des Fensters angezeigt.</p>
Text einfügen/ersetzen (ALT+RECHTS)	<p>Fügt den ausgewählten Text aus einem Fenster in das oder die anderen Fenster ein oder ersetzt den Text.</p> <p>Wenn Sie den Mauszeiger über einen markierten Bereich halten, wird der Schalter Einfügen oder Ersetzen auch im markierten Bereich des Fensters angezeigt.</p>
Angegebenen Text suchen (STRG+F)	<p>Sucht in einer textbasierten Datei nach einer Textzeichenfolge oder nach einem regulären Ausdruck. Sie können festlegen, ob die Groß-/Kleinschreibung berücksichtigt und nur ganze Wörter gesucht werden sollen.</p>
Vorherige Änderung (F7oder ALT+BILD AUF) Nächste Änderung (F8oder ALT+BILD AB)	<p>Navigiert im ausgewählten Fenster zur nächsten oder vorherigen Änderung. Zusätzlich zu den Menübefehlen stehen Symbolleistenschalter und Schalter in der Bildlaufleiste unten in den einzelnen Fenstern zur Verfügung, mit denen Sie durch Ihre Änderungen navigieren können.</p>
Gehe zu Zeile (STRG+G)	<p>Öffnet das Dialogfeld Gehe zu Zeile, in dem Sie die Zeilennummer angeben können, zu der Sie wechseln möchten.</p>
Unterschiede in Zeile	<p>Zeigt die Unterschiede in der Zeile an oder blendet diese aus, wenn Sie auf den Symbolleistenschalter klicken. Über das Dialogfeld mit den File Compare/Merge-Optionen, das Sie über das Menü Tools aufrufen können, können Sie festlegen, wie die Unterschiede in den Zeilen festgelegt werden sollen.</p>

Unterschiede getrennt anzeigen	Teilt Blöcke mit geänderten Zeilen, um eingefügte oder gelöschte Blöcke darzustellen (werden standardmäßig hellgrün angezeigt).
Änderungen markieren	Wird bei einem dreiseitigen Vergleich verwendet, um zu verhindern, dass File Compare/Merge die Unterschiede bei Dateiänderungen automatisch neu berechnet, und hilft Ihnen zu erkennen, welche Blöcke in die Basisdatei eingefügt oder aus ihr gelöscht wurden.
Teile ohne Konflikte automatisch zusammenführen	Wenn diese Option bei einem dreiseitigen Vergleich verwendet wird, fügt File Compare/Merge nur die konfliktfreien Teile der beiden Dateien in die Basisdatei ein.
Vollständige automatische Zusammenführung	Wenn diese Option bei einem dreiseitigen Vergleich verwendet wird, analysiert File Compare/Merge die beiden Dateien von oben nach unten, untersucht die Änderungen und entscheidet automatisch, ob die einzelnen Änderungen beibehalten oder zur endgültigen Basisversion der Datei hinzugefügt werden sollen.
Codierung	Mit dieser Option können Sie im Dialogfeld Auswahl des Zeichensatzes eine gewünschte Zeichencodierung (Codepage) für die angezeigten Dateien festlegen. File Compare/Merge zeigt Angaben zur Codierung unten rechts in der Statusleiste an. Sie können auf das Codierungssymbol doppelklicken, um das Dialogfeld Auswahl des Zeichensatzes zu öffnen.
Änderungen auf Platte speichern	Speichert die Änderungen an Ihren Ordnern auf der Festplatte. Wenn Sie an Ordnern Änderungen vornehmen, wird der geänderte Ordner bzw. die geänderte Datei mit einem Häkchen versehen, und Sie werden aufgefordert, die Änderung festzuschreiben.
Auto-Commit	Legt fest, ob die Änderungen sofort oder später auf der Festplatte festgeschrieben werden sollen.
Synchronisierte Auswahl aktivieren/deaktivieren	Aktiviert die automatische Auswahl derselben Datei in beiden oder bei einem dreiseitigen Vergleich in allen Fenstern. Dies ist standardmäßig aktiviert. Wenn die Option über die Symbolleiste deaktiviert wird, wird nur die Datei in dem Fenster ausgewählt, auf dem der Fokus liegt.
Alle Knoten im Baum erweitern/reduzieren	Erweitert oder reduziert alle Knoten im Baum. Diese Aktionen sind über die Symbolleiste verfügbar.
Erweitert Baumknoten, die Änderungen enthalten	Erweitert nur Baumknoten, die Änderungen in den Ordnern enthalten. Diese Aktionen sind über die Symbolleiste verfügbar.
Erweiterte/Kompakte Ansicht	Wechselt zwischen einer kompakten und erweiterten Ansicht der Ordnervergleiche. In der kompakten Ansicht werden leere farbige Blöcke zu einzelnen Zeilen komprimiert. Die Vorgabe ist eine kompakte Ansicht.
Smart Tree Diff	Führt einen "intelligenten" Vergleich für Ordner aus und hebt dabei Unterschiede, z. B. umbenannte und geänderte bzw. querverbundene Komponenten, hervor.
Einfache Unterschiede anzeigen/ausschneiden	Unterschiede in der Ordnerstruktur und bei Dateinamen gleichzeitig anzeigen, sowie Unterschiede, die von der Smart Comparison-Funktion (Smart Tree Diff) gefunden wurden. Dieser Symbolleistenschalter ist nur verfügbar, wenn Sie die Smart Comparison-Funktion durch Klicken auf den Schalter Smart Tree Diff in der Symbolleiste aktiviert haben. Der Schalter Einfache Unterschiede anzeigen/ausschneiden wird in der Symbolleiste nicht angezeigt, wenn Sie den Alternativen Diff-Algorithmus für Ordnerbäume verwenden auf der Seite Smart Comparison in den File Compare/Merge-Optionen für Ordnervergleiche gewählt haben.

Verkleinern/Vergrößern	Verkleinert oder vergrößert die zu vergleichenden Bildern, wenn Sie auf den Symbolleistenschalter mit dem Minus- bzw. Pluszeichen klicken.
Drag-and-Drop	Ermöglicht Ihnen, den Inhalte eines Fensters per Drag-and-Drop in ein anderes zu verschieben. Sie können den Inhalt verschieben oder kopieren. Dies ist abhängig davon, ob Sie die STRG-Taste beim Ziehen gedrückt halten.

Verwandte Konzepte

[Übersicht über das Vergleichen/Zusammenführen von Dateien](#)
[Benutzeroberfläche für das Vergleichen/Zusammenführen von Dateien](#)

Verwandte Verfahrensweisen

[Dateien vergleichen und zusammenführen](#)
[Lokale Datei mit Repository-Datei vergleichen](#)
[Historische Dateiinhalte vergleichen](#)
[Zwei lokale Dateien vergleichen](#)
[Dateien beim Vergleichen/Zusammenführen bearbeiten](#)
[Geänderte Dateien beim Vergleichen/Zusammenführen speichern](#)
[Ordner vergleichen](#)
[Bilder vergleichen](#)
[Lokale Datei mit der aktuellen Revision zusammenführen](#)
[Zwei lokale Dateien zusammenführen](#)
[Ordner zusammenführen](#)
[Berichte aus einer Sitzung zum Vergleichen und Zusammenführen von Dateien generieren](#)
[Optionen für das Vergleichen und Zusammenführen von Dateien festlegen](#)

Verwandte Referenz

[Optionen für das Vergleichen und Zusammenführen von Dateien](#)
[Tastaturkürzel für das Vergleichen und Zusammenführen von Dateien](#)

Tastaturkürzel für das Vergleichen und Zusammenführen von Dateien

Diese Tabelle enthält die Tastaturkürzel für die Verwendung in File Compare/Merge.

Aktion	Tastaturkürzel
Neuer Dateivergleich	STRG+N
Neuer Ordnervergleich	STRG+UMSCHALT+N
Neue Ordnerzusammenführung	STRG+UMSCHALT+M
Neuer Bildvergleich	STRG+ALT+N
Alles speichern	STRG+UMSCHALT+S
Drucken	STRG+P
Rückgängig	STRG+Z
Widerrufen	STRG+Y
Ausschneiden	STRG+X
Kopieren	STRG+C
Einfügen	STRG+V
Suchen	STRG+F
Weitersuchen	F3
Vorheriges suchen	UMSCHALT+F3
Gehe zu Zeile	STRG+G
Vorherige Änderung	F7 ODER ALT+BILD AUF
Nächste Änderung	F8 ODER ALT+BILD AB
Nächstes Register	F6
Vorheriges Register	UMSCHALT+F6
Fenster maximieren/minimieren	STRG+M
Fensterteiler zentrieren	STRG+H
Fensterteiler verschieben	STRG+UMSCHALT+S
Neu laden	F5
Dialogfeld "Optionen" öffnen	STRG+O
Text von links nach rechts ersetzen (2-Wege-Zusammenführung)	ALT+RECHTS
Text von rechts nach links ersetzen (2-Wege-Zusammenführung)	ALT+LINKS
Text von links nach rechts anhängen (2-Wege-Zusammenführung)	ALT+UMSCHALT+RECHTS
Text von rechts nach links anhängen (2-Wege-Zusammenführung)	ALT+UMSCHALT+LINKS
Text im linken Fenster löschen (2-Wege-Zusammenführung)	ALT+STRG+LINKS
Text im rechten Fenster löschen (2-Wege-Zusammenführung)	ALT+STRG+RECHTS
Text nach oben verschieben	ALT+UMSCHALT+BILD AUF
Text nach unten verschieben	ALT+UMSCHALT+BILD AB
Text von Mitte nach links ersetzen	ALT+<

Text von Mitte nach rechts ersetzen	ALT+>
Text von links nach Mitte ersetzen	ALT+M
Text von rechts nach Mitte ersetzen	ALT+/
Text von links nach Mitte anhängen	ALT+UMSCHALT+M
Text von rechts nach Mitte anhängen	ALT+UMSCHALT+/
Text von Mitte nach links anhängen	ALT+UMSCHALT+<
Text von Mitte nach rechts anhängen	ALT+UMSCHALT+>

Verwandte Konzepte

[Übersicht über das Vergleichen/Zusammenführen von Dateien](#)

[Benutzeroberfläche für das Vergleichen/Zusammenführen von Dateien](#)

Verwandte Verfahrensweisen

[Dateien vergleichen und zusammenführen](#)

[Optionen für das Vergleichen und Zusammenführen von Dateien festlegen](#)

Verwandte Referenz

[Optionen für das Vergleichen und Zusammenführen von Dateien](#)

[Aktionen für das Vergleichen und Zusammenführen von Dateien](#)

Optionen für das Vergleichen und Zusammenführen von Dateien

Optionseinstellungen haben einen umfassenden Einfluss auf das Produktverhalten. Viele Optionen dienen dazu, File Compare/Merge so zu konfigurieren, wie Sie es wünschen. Es gibt allgemeine Optionseinstellungen und spezielle Optionseinstellungen für Datei- und Ordnervergleiche.

Die Optionen von File Compare/Merge sind unter **Tools** ▶ **Optionen** im Hauptmenü des Programmfensters verfügbar oder indem Sie **STRG+UMSCHALT+P** drücken. In der Baumhierarchie auf der linken Seite des Optionsdialogfelds sind die Optionen von File Compare/Merge in drei Kategorien unterteilt: **Allgemein**, **Dateivergleich** und **Ordnervergleich**. Wenn Sie auf einen Knoten in der Hierarchie klicken, wird die entsprechende Seite der Optionseinstellungen auf der rechten Seite des Dialogfelds angezeigt.

Sie können die Optionen auf ihre Standardwerte zurücksetzen, indem Sie `config.properties`, die Datei mit den Benutzereinstellungen, im Ordner `<Benutzerstammverzeichnis>\.fcm` löschen. (Beispielsweise könnte sich diese Datei auf einem Windows-System befinden unter: `C:\Dokumente und Einstellungen \<Benutzerstammverzeichnis>\.fcm\config.properties`).

In diesem Abschnitt

[Allgemein \(Optionen für das Vergleichen und Zusammenführen von Dateien\)](#)

Beschreibt die allgemeinen Vergleichsoptionen im Dialogfeld zum Vergleichen und Zusammenführen von Dateien.

[Dateivergleich \(Optionen für Dateivergleich/-zusammenführung\)](#)

Beschreibt die Optionen für den Dateivergleich im Dialogfeld "Dateivergleich/-zusammenführung".

[Ordnervergleiche \(Optionen für das Vergleichen und Zusammenführen von Dateien\)](#)

Beschreibt die Optionen für den Ordnervergleich im Dialogfeld zum Vergleichen und Zusammenführen von Dateien.

Allgemein (Optionen für das Vergleichen und Zusammenführen von Dateien)

Dies sind allgemeine Optionen für File Compare/Merge. Um auf diese Optionen zuzugreifen, wählen Sie **Tools ▶ Optionen ▶ Allgemein**.

Option	Beschreibung
Beim Programmstart Fenster öffnen für:	<p>Öffnet File Compare/Merge, damit der festgelegte Vergleich beim Programmstart ausgeführt werden kann: Dateivergleich, Ordnervergleich oder Letzter Vergleichstyp.</p> <p>Diese Option ist nicht verfügbar, wenn Sie File Compare/Merge im Client öffnen.</p>
Limit für Datei-Historie	<p>Höchstwert für die Liste der Datei-Historie. Sie können die Datei-Historie anzeigen, indem Sie in der Symbolleiste auf den ABWÄRTSPFEIL rechts neben Neuen Vergleich öffnen klicken.</p> <p>Diese Option ist nicht verfügbar, wenn Sie File Compare/Merge im Client öffnen.</p>
Vergleich sofort bei Eingabe der neuen Datei/des neuen Ordners starten	<p>Startet einen Vergleich direkt nach dem Öffnen der Datei bzw. des Ordners. Wenn diese Option nicht ausgewählt ist, öffnen Sie die zu vergleichende Datei bzw. den zu vergleichenden Ordner und klicken Sie in der Symbolleiste auf Inhalt neu laden, um den Vergleich zu starten.</p> <p>Diese Option ist nicht verfügbar, wenn Sie File Compare/Merge im Client öffnen.</p>
Vergleich im schreibgeschützten Modus öffnen	<p>Öffnet die zu vergleichenden Dateien im schreibgeschützten Modus.</p> <p>Diese Option ist nicht verfügbar, wenn Sie File Compare/Merge im Client öffnen.</p>
Bearbeitung von schreibgeschützten Dateien/ Ordnern zulassen	<p>Ermöglicht Ihnen die Bearbeitung von schreibgeschützten Dateien/Ordern.</p> <p>Diese Option ist nicht verfügbar, wenn Sie File Compare/Merge im Client öffnen.</p>
Fenster im schreibgeschützten Modus verdunkeln	<p>Verdunkelt die Benutzeroberfläche, um anzuzeigen, dass die Datei bzw. der Ordner schreibgeschützt ist.</p>
Schnelleinstieg aktivieren	<p>Stellt das File Compare/Merge-Symbol für den Schnelleinstieg in die Windows-Taskleiste. (Hinweis: Ist möglicherweise nicht sichtbar, wenn File Compare/Merge die erforderliche .dll-Datei nicht finden kann.)</p> <p>Diese Option ist nicht verfügbar, wenn Sie File Compare/Merge im Client öffnen.</p>
Nur eine aktive Instanz zulassen	<p>Ermöglicht das Starten ausschließlich einer Instanz von File Compare/Merge .</p> <p>Diese Option ist nicht verfügbar, wenn Sie File Compare/Merge im Client öffnen.</p>
3-Wege-Zusammenführung: Mit leerem mittleren Fenster starten	<p>Öffnet ein leeres drittes Fenster, wenn Sie zur 3-Wege-Zusammenführung wechseln.</p> <p>Diese Option ist nicht verfügbar, wenn Sie File Compare/Merge im Client öffnen.</p>

3-Wege-Zusammenführung: Bearbeitung nur in mittlerem Fenster zulassen	Ermöglicht Ihnen beim Wechseln in eine 3-Wege-Zusammenführung nur das mittlere Fenster (Zusammenführungsergebnisse) zu bearbeiten. Diese Option ist nicht verfügbar, wenn Sie File Compare/Merge im Client öffnen.
3-Wege-Zusammenführung: Linke Bildlaufleiste für mittleres Fenster Register: Unten	Fügt für eine 3-Wege-Zusammenführung dem mittleren Fenster eine Bildlaufleiste auf der linken Seite hinzu. Sucht Register, die Ihre Datei-/Ordnervergleiche enthalten, standardmäßig unten in der Benutzeroberfläche. Wenn diese Option deaktiviert ist, befinden sich die Register oben in der Benutzeroberfläche etwas unterhalb der Symbolleiste. Diese Option ist nicht verfügbar, wenn Sie File Compare/Merge im Client öffnen.
Register: Neuen Vergleich in neuem Register starten	Startet neue Vergleiche standardmäßig in einem neuen Register. Diese Option ist nicht verfügbar, wenn Sie File Compare/Merge im Client öffnen.
Register: Nur einen Vergleich anzeigen	Lässt nur einen Datei-/Ordnervergleich zu. Durch Auswahl dieser Option wird die Option Neuen Vergleich in neuem Register starten deaktiviert. Diese Option ist nicht verfügbar, wenn Sie File Compare/Merge im Client öffnen.
Für nächste/vorherige Änderung: Bildlaufleiste immer anpassen	Passt die Bildlaufleiste automatisch an die Position der nächsten oder vorherigen Änderung an.
Für nächste/vorherige Änderung: Bildlaufleiste nur anpassen, wenn der Unterschied außerhalb des Bildschirms liegt	Passt die Bildlaufleiste automatisch an die Position des Unterschieds an, wenn dieser auf dem Bildschirm nicht sichtbar ist.

Verwandte Konzepte

[Übersicht über das Vergleichen/Zusammenführen von Dateien](#)

Verwandte Verfahrensweisen

[Dateien vergleichen und zusammenführen](#)

[Lokale Datei mit der aktuellen Revision zusammenführen](#)

[Optionen für das Vergleichen und Zusammenführen von Dateien festlegen](#)

Verwandte Referenz

[Optionen für das Vergleichen und Zusammenführen von Dateien](#)

[Tastaturkürzel für das Vergleichen und Zusammenführen von Dateien](#)

[Aktionen für das Vergleichen und Zusammenführen von Dateien](#)

Dateivergleich (Optionen für Dateivergleich/-zusammenführung)

Diese Optionen können nur für den Dateivergleich eingesetzt werden. Um auf diese Optionen zuzugreifen, wählen Sie [Tools](#) ▶ [Optionen](#) ▶ [Dateivergleich](#).

Wichtigste Optionen für den Dateivergleich

Nachfolgend sind die Optionen aufgeführt, die auf der ersten Seite des Dateivergleichsknotens verfügbar sind.

Element	Beschreibung
Alle Whitespace-Zeichen ignorieren	Die ASCII-Zeichen 0x01 bis 0x20 werden aus dem Text entfernt.
Führende und nachstehende Whitespaces ignorieren	Ignoriert alle führenden und nachstehenden Whitespace-Zeichen einer Zeile.
Unterschiedliche EOL-Zeichen (CR und LF) ignorieren	Ignoriert beim Dateivergleich Unterschiede zwischen den EOL-Zeichen. Es gibt standardmäßig unterschiedliche EOL-Zeichen für Windows (CR LF), Unix (LF) und den Mac (CR). Dies kann Auswirkungen auf den Dateivergleich haben. Diese Option ist vor allem dann hilfreich, wenn Sie Dateien vergleichen, die auf unterschiedlichen Betriebssystemen erstellt wurden.
Groß-/Kleinschreibung ignorieren	Ignoriert die Groß-/Kleinschreibung beim Vergleich.
Leerzeichen anstelle von Tabulatoren einfügen	Fügt Leerzeichen anstelle von Tabulatoren ein.
Tabstopppgröße	Gibt die Tabstopppgröße an.
Unsichtbare Zeichen anzeigen	Zeigt unsichtbare Zeichen in den Editorfenstern an, z. B. Carriage Returns und/oder Line Feeds (CR LF) am Zeilenende sowie Tabulator- und Leerzeichen. Diese Option wirkt sich nicht auf Zeilenendemarkierungen aus, die beim Speichern von Dateien verwendet werden, sondern zeigt sie nur im Editorfenster an. Sie können die Zeilenendemarkierungen mit den Optionen Zeilentrennzeichen beim Öffnen der Datei ändern , Zeilentrennzeichen bei Eingabe einfügen , Zeilentrennzeichen beim Kopieren ändern , Zeilentrennzeichen beim Einfügen ändern und Zeilentrennzeichen beim Speichern ändern ändern.
Zeilentrennzeichen beim Öffnen der Datei ändern	Legt die Zeilentrennzeichen fest. Sie können wählen zwischen Plattformspezifisch , Keine Änderung , Windows , Unix oder Mac .
Zeilentrennzeichen bei Eingabe einfügen	Legt das zu verwendende Zeilentrennzeichen fest, wenn Sie im Ansichtsfenster eine neue Zeile anlegen. Sie können wählen zwischen Autom. (Datei neu öffnen), Plattformspezifisch , Windows , Unix oder Mac .
Zeilentrennzeichen beim Kopieren ändern	Legt das Zeilentrennzeichen fest, das im kopierten Text verwendet werden soll, wenn Sie Text in das Ansichtsfenster kopieren. Sie können wählen zwischen Plattformspezifisch , Keine Änderung , Windows , Unix oder Mac .
Zeilentrennzeichen beim Einfügen ändern	Diese Einstellung legt fest, welches Zeilentrennzeichen in eingefügtem Text verwendet wird. Sie können im Kombinationsfeld zwischen "Autom. (Datei neu öffnen)", "Plattformspezifisch", "Keine Änderung", "Windows", "Unix" oder "Mac" wählen.

Zeilentrennzeichen beim Speichern ändern	Diese Einstellung legt fest, welches Zeilentrennzeichen beim Speichern von Änderungen verwendet wird. Sie können wählen zwischen Plattformspezifisch , Keine Änderung , Windows , Unix oder Mac .
Editorschrift	Ändert die Editorschrift für das Ansichtsfenster .
Zeilennummern anzeigen	Zeigt Zeilennummern auf der linken Seite der Editorfenster an.
Beim Öffnen der Datei automatisch zu Unterschied blättern	Blättert beim Dateivergleich automatisch zum ersten gefundenen Unterschied.
Beim Öffnen der Datei an den Dateianfang blättern	Blättert beim Dateivergleich automatisch zum Anfang der Datei.
Standard-Codierung	Gibt einen Codierungswert für die Dateien an. Der Wert Standard-Codierung ist systemabhängig und wird auf alle neuen Dateien angewendet, die Sie beim Vergleichen/Zusammenführen von Dateien öffnen.
Codierung für geöffnete Dateien ändern	Ändert die Codierung automatisch für Dateien, die aktuell beim Vergleichen/Zusammenführen von Dateien geladen sind. Es wird der für die Option Standard-Codierung ausgewählte Wert angewendet.
Codierung von geöffneter Datei erben	Gibt an, dass beim Ersetzen der aktuellen Datei bei einem Dateivergleich die Datei, die Sie öffnen, automatisch die Codierung der zu ersetzenden Datei erbt. Wenn diese Einstellung deaktiviert ist, erhält die Datei die unter Standard-Codierung festgelegte Codierung.
Vorläufiger Vergleich:	Vergleicht intern zunächst zwei Dateien (oder zwei Versionen derselben Datei), um festzustellen, ob sie identisch sind. Ist dies der Fall, wird folgende Meldung ausgegeben: "Dateien sind identisch. Öffnen von Diff fortsetzen?". Mit diesen Optionen können Sie für den anfänglichen Vergleich andere Einstellungen verwenden als für nachfolgende Vergleiche.
Vorläufiger Vergleich: Kein Vergleich	Führt keinen anfänglichen Vergleich durch und zeigt nie eine Meldung an. Wenn diese Option ausgewählt ist und Sie zwei identische Dateien vergleichen, startet FCM und zeigt die Dateien an.
Vorläufiger Vergleich: Beim Vergleich alle Einstellungen ignorieren	Führt einen Vergleich durch, bei dem die Einstellungen ignoriert werden.
Vorläufiger Vergleich: Beim Vergleich alle Einstellungen verwenden	Führt einen Vergleich durch, bei dem alle Einstellungen berücksichtigt werden.
Vorläufiger Vergleich: Beim Vergleich alle Einstellungen zuerst ignorieren und dann verwenden	Führt zuerst einen Vergleich durch, bei dem die Einstellungen ignoriert werden. Wenn dieser Vergleich ergibt, dass ein Unterschied besteht, führt FCM einen anderen Vergleich unter Berücksichtigung der

Einstellungen durch. Wenn der zweite Vergleich ergibt, dass ein Unterschied besteht, wird eine Meldung ausgegeben. Diese letzte Option hat den Zweck, eine Meldung auszugeben, wenn sich aus einem der Vergleiche ("Alle Einstellungen ignorieren" und "Alle Einstellungen verwenden") ergibt, dass die Dateien gleich sind.

Unterschiede in Zeile

Mit dieser Option können Sie steuern, wie Unterschiede in Zeilen behandelt werden.

Option	Beschreibung
Unterschiede in Zeile anzeigen	Führt einen ausführlichen Vergleich von geänderten Zeilen durch, die Einfügungen, Änderungen usw. aufweisen.
Zeilen zeichenweise als Block vergleichen	Vergleicht und markiert Unterschiede in aufeinander folgenden geänderten Zeilen. Es werden alle Zeichen in den Zeilen geprüft und der Text wird zeilenweise getrennt. Sie müssen Unterschiede in Zeile anzeigen aktivieren, um diese Option verwenden zu können.
Zeilen zeichenweise vergleichen	Vergleicht die Zeichen in den einzelnen Zeilen mit den Zeilen der gegenüberliegenden Zeile. Die Zeichen der ersten Zeile der Sequenz werden beispielsweise mit den Zeichen der ersten Zeile der gegenüberliegenden Sequenz, Zeichen in der zweiten Zeile der Sequenz werden mit den Zeichen in der zweiten Zeile der gegenüberliegenden Sequenz verglichen usw. Diese Option wird automatisch aktiviert, wenn Sie Unterschiede in Zeile anzeigen aktivieren.
Zeilen nach Wörtern vergleichen	Teilt Zeilen unter Verwendung von Standardtrennzeichen in Wörter (oder Lexeme) und vergleicht diese. Sie müssen Unterschiede in Zeile anzeigen aktivieren, um diese Option verwenden zu können.
Unterschiede trennen	Ermöglicht die Verwendung der Optionen Zeilen zeichenweise vergleichen , Zeilen nach Wörtern vergleichen oder Zeilen nach Wörtern vergleichen - Beste Wahl . Die Standardeinstellung ist das Vergleichen der Zeilen auf Zeichenebene. Beim Vergleichen/ Zusammenführen von Dateien werden Sequenzen mit Unterschieden für geänderte Zeilen in der Regel als Block dargestellt. Dies bedeutet, dass Sie Operationen, z. B. Ersetzen , Anhängen oder Löschen nur blockweise ausführen können. Wenn Sie diese Option aktiviert haben, werden die Sequenzen beim Vergleichen/ Zusammenführen von Dateien nicht in einem Block zusammengefasst. Stattdessen wird jedes Paar geänderter Zeilen als Block betrachtet. Sie müssen Unterschiede in Zeile anzeigen aktivieren, um diese Option verwenden zu können.
Beste Wahl	Vergleicht alle Zeilenpaare und wählt die besten aus. Sie müssen Unterschiede in Zeile anzeigen aktivieren, um diese Option verwenden zu können.

Mindestlänge für Wörter	Gibt die Mindestanzahl der Zeichen zwischen Trennzeichen an, die als Wort betrachtet werden. Sie müssen Unterschiede in Zeile anzeigen aktivieren, um diese Option verwenden zu können.
Akzeptanzgrenze (Wörter*100+Zeichen)	Gibt die Kriterien für das Vergleichen/Zusammenführen von Dateien an, um zu entscheiden, welche Zeilen als übereinstimmend betrachtet und deren Unterschiede hervorgehoben werden sollen. Die Akzeptanzgrenze entspricht der Anzahl der Treffer multipliziert mal 100, plus der Gesamtanzahl der gleichen (übereinstimmenden) Zeichen in der verglichenen Zeilen. Sie müssen Unterschiede in Zeile anzeigen aktivieren, um diese Option verwenden zu können.
Farbhintergrund	Markiert den Hintergrund der unterschiedlichen Zeichen in der Zeile. Sie müssen Unterschiede in Zeile anzeigen aktivieren, um diese Option verwenden zu können. Wenn diese Option aktiviert ist, ist die Option zum Markieren von Zeichen nicht verfügbar.
Durchstreichen	Streicht die Zeichen in der Zeile durch, um Unterschiede anzuzeigen. Sie können mit dieser Option auch die Option zum Markieren von Zeichen verwenden.
Durchstreichen und markieren	Streicht die Zeichen in der Zeile durch und markiert sie, um Unterschiede anzuzeigen.
Unterstreichen	Unterstreicht die Zeichen in der Zeile, um Unterschiede anzuzeigen. Sie können mit dieser Option auch die Option zum Markieren von Zeichen verwenden.
Unterstreichen und markieren	Unterstreicht die Zeichen in der Zeile und markiert sie, um Unterschiede anzuzeigen.
Linke Farbe/Rechte Farbe	Ändert die Farbe der Zeile. Sie können die Farbe sowohl für das rechte als auch das linke Editorfenster festlegen.

Smart Comparison

Sie können diese Einstellungen verwenden, um Dateien genauer zu vergleichen.


Option	Beschreibung
Erweiterte Suche nach Unterschieden	Verwendet einen speziellen Algorithmus, um verlagerte Blöcke zu suchen. Diese Option verbessert die Leistung beim Vergleichen von großen Dateien. Sie muss aktiviert sein, damit die Option Verlagerte Blöcke erkennen ausgewählt werden kann.
Verlagerte Blöcke erkennen	Erkennt verlagerte Textblöcke. Die Option Erweiterte Suche nach Unterschieden muss aktiviert sein, damit Sie die Option Verlagerte Blöcke erkennen auswählen können. Wenn diese Option aktiviert ist, sind die Optionen Links zwischen nicht ausgewählten Blöcken verbergen , Unterschiedsblöcke kürzen und Nur Blöcke mit eindeutigen Zeilen berücksichtigen automatisch ausgewählt.
Unterschieds-Links zwischen ausgewählten Blöcken verbergen	Verbirgt die Unterschieds-Links zwischen ausgewählten Blöcken. Sie können diese Option optional aktivieren, wenn Sie Verlagerte Blöcke erkennen auswählen.

Links zwischen nicht ausgewählten Blöcken verbergen	Verbirgt Links zwischen nicht ausgewählten Blöcken. Diese Option ist standardmäßig aktiviert, wenn Sie Verlagerte Blöcke erkennen wählen.
Unterschiedsblöcke kürzen	Verhindert, dass die Option Verlagerte Blöcke erkennen erweiterte Blöcke erstellt (identische Zeilen werden an Blöcke mit geänderten Zeilen anhängt).
Wiederholte Blöcke berücksichtigen	Wiederholte Blöcke berücksichtigen. Sie können diese Option optional aktivieren, wenn Sie Verlagerte Blöcke erkennen auswählen.
Wiederholte Blöcke ignorieren	Ignoriert wiederholte Blöcke. Sie können diese Option optional aktivieren, wenn Sie Verlagerte Blöcke erkennen auswählen.
Nur Blöcke mit eindeutigen Zeilen berücksichtigen	Ignoriert Blöcke, die keine eindeutigen Zeilen enthalten, wenn ein Vergleich ausgeführt wird und die Option Verlagerte Blöcke erkennen aktiviert ist.

Muster

Verwenden Sie diese Optionen, um eine Liste der Muster (oder regulären Ausdrücke) zu bearbeiten, die bei Dateivergleichen verwendet werden sollen. Diese Optionen sind hilfreich für das Herausfiltern unwichtiger Änderungen, die in den Editorfenstern nicht notwendigerweise angezeigt werden müssen.

Die Muster entsprechen der Standardsyntax von regulären Ausdrücken. Beispiele hierzu finden Sie unter <http://www.regular-expressions.info/>.

Option	Beschreibung
Ignorieren	Ermöglicht Ihnen, bestimmte Muster bei einem Dateivergleich zu ignorieren. Aktivieren Sie diese Option, um Muster zu ignorieren, und wählen Sie anschließend eine oder mehrere zu ignorierende Optionen in der Musterliste aus. Sie können auch neue Muster erstellen, indem Sie "Neu" wählen, um das Dialogfeld Muster für ignorierbare Zeichenfolgen zu öffnen, in dem Sie eine Syntax für reguläre Ausdrücke eingeben können, um nach Zeichenfolgen zu suchen.
Zusammenfügen von Blöcken zulassen, die durch ein bestimmtes Zeilenmuster getrennt sind	<p>Ermöglicht Ihnen, Zeilen zusammenzuführen, die leer sind oder nur geschweifte Klammern enthalten. Sie können die vorhandenen Muster auch ändern oder Ihre eigenen Muster hinzufügen.</p> <p>Angenommen, Sie möchten drei Zeilen mit Unterschieden von <code>Datei1.txt</code> nach <code>Datei2.txt</code> verschieben, und diese unterschiedlichen Zeilen sind durch leere Zeilen oder durch Zeilen mit geschweiften Klammern getrennt. Ohne diese Option müssten Sie die Unterschiede in jeder einzelnen Zeile separat beheben.</p> <p>Wenn die Option Zusammenfügen von Blöcken zulassen, die durch ein bestimmtes Zeilenmuster getrennt sind UND ein benutzerdefiniertes oder vordefiniertes Muster aktiviert sind, dann UND NUR DANN wird die Schaltfläche "Trennzeilen zusammenfügen"  in der FCM-Symbolleiste angezeigt. Wenn Sie auf diesen Symbolleisten-Schalter klicken, werden die drei Zeilen mit Unterschieden in eine Zeile</p>

zusammengeführt, da die Zeilen zwischen den Unterschieden dem in den FCM-Muster-Optionen angegebenen Muster für das Zusammenfügen von leeren Zeilen entsprechen. Jetzt können Sie mit einem Tastenklick die drei Zeilen mit Unterschieden von einer Datei in die andere Datei verschieben.

Neu/Ändern/Entfernen

Ermöglicht Ihnen, neue Muster hinzuzufügen und vorhandene Muster zu ändern oder zu löschen. Mit den Optionen **Neu** und **Ändern** wird das Dialogfeld **Muster** angezeigt, in dem Sie die Muster definieren können.

Muster für ignorierbare Zeichenfolgen/Muster für das Zusammenfügen (Dialogfelder)

Verwendet **Neu** und **Ändern**, um ein Dialogfeld anzuzeigen, in dem Sie ein Muster definieren können.

Im Dialogfeld **Muster für das Zusammenfügen** können Sie Dateierweiterungen hinzufügen, auf die das Muster für das Zusammenfügen angewendet werden soll. Wenn Sie das Muster für das Zusammenfügen auf mehrere Dateitypen anwenden, geben Sie diese durch ein Komma getrennt an. Beispiel: `java, cpp, c, h, hpp`.

Name	Gibt den Namen des Musters an. Der Name wird in der entsprechenden Liste genau so angezeigt, wie Sie ihn im Dialogfeld eingeben.
Muster	Gibt das Muster bzw. den Ausdruck an. Sie können die Syntax für reguläre Ausdrücke verwenden. Beispiel: <code>^[\\t]*[/].*\$</code> oder <code>[{}\\s]*</code> .
Linkes Textfeld	Bietet Platz für die Eingabe von Text für den Beispieltest.
Rechtes Textfeld	Zeigt die Ergebnisse nach dem Ausführen eines Mustertests an.
Testen	Wendet das Muster auf den Text des Beispieltests an. Die Ergebnisse werden im Textfeld rechts neben dem Dialogfeld angezeigt.

Berichts-Transformer

Auf der Seite mit den Optionen für den **Berichts-Transformer** können Sie neue Transformer definieren, vorhandene Transformer bearbeiten oder Transformer aus der Liste entfernen. Diese Optionen sind verfügbar, wenn Sie einen Bericht generieren (klicken Sie in der Symbolleiste auf **Bericht generieren**). Sie können einen leeren Transformer bzw. einen der vordefinierten Transformer verwenden oder Ihren eigenen Transformer erstellen.

Option	Beschreibung
Liste der Berichts-Transformer	Zeigt die Liste der für die Umwandlung von XML-Dateien in unterschiedliche Ausgabeformate verfügbaren Berichts-Transformer an.
Hinzufügen/Anzeigen und Bearbeiten	Ermöglicht Ihnen, im Dialogfeld Berichts-Transformer-Konfiguration eine Berichts-Transformer-XSL-Datei hinzuzufügen, anzuzeigen oder zu bearbeiten.
Entfernen	Ermöglicht das Entfernen eines ausgewählten Berichts-Transformers aus der Liste.

Farbpräferenzen

Mit der Option **Farbpräferenzen** können Sie Farben für die Dateivergleiche in den Editorfenstern festlegen. Die geänderten Farben gelten für alle Editorfenster.

Option	Beschreibung
Felder des Typs "Text"	<p>Ermöglicht die Zuweisung verschiedener Hintergrundfarben zum Kennzeichnen von Unterschieden und Gemeinsamkeiten in Dateien. Diese Option zeigt eine Liste der Texttypen an, die im Fenster zum Vergleichen und Zusammenführen von Dateien farblich markiert werden können. Der Schalter für die Hintergrundfarbe ändert die Farbe je nach ausgewähltem Texttyp automatisch. Die aktuellen Farbkonfigurationseinstellungen werden im Bereich für die Textvorschau angezeigt. Sie können für die folgenden Texttypen die Hintergrundfarbe ändern:</p> <ul style="list-style-type: none">– Unveränderte Textzeile– Geänderte Textzeile– Eingelegte Textzeile– Gelöschte Textzeile– Textzeile mit Konflikten– Transponierte Textzeile– Transponierte und geänderte Textzeile– Transponierte eingefügte Textzeile– Eingefrorene Textzeile. Beachten Sie, dass dieser Texttyp auch als Änderung vorgenommen (Erweiterte Zusammenführung) in der Dropdown-Liste Texttyp aufgeführt wird. Mit diesem Texttyp werden in Fenstern, die keine Ergebnisse enthalten, zusammengeführte Textzeilen dargestellt.
Hintergrundfarbe	<p>Zeigt die Farbe des ausgewählten Texttyps an. Mit diesem Schalter können Sie auch das Dialogfeld Farbe wählen öffnen, in dem Sie eine andere Farbe festlegen können.</p>

Verwandte Konzepte

[Übersicht über das Vergleichen/Zusammenführen von Dateien](#)

Verwandte Verfahrensweisen

[Dateien vergleichen und zusammenführen](#)

[Lokale Datei mit Repository-Datei vergleichen](#)

[Lokale Datei mit der aktuellen Revision zusammenführen](#)

[Historische Dateiinhalte vergleichen](#)

[Zwei lokale Dateien vergleichen](#)

[Optionen für das Vergleichen und Zusammenführen von Dateien festlegen](#)

Verwandte Referenz

[Optionen für das Vergleichen und Zusammenführen von Dateien](#)

[Tastaturkürzel für das Vergleichen und Zusammenführen von Dateien](#)

[Aktionen für das Vergleichen und Zusammenführen von Dateien](#)

Ordnervergleiche (Optionen für das Vergleichen und Zusammenführen von Dateien)

Diese Optionseinstellungen gelten nur für Ordnervergleiche, die nur in der externen Version von File Compare/Merge verfügbar sind und über das Startmenü aufgerufen werden. Um auf diese Optionen zuzugreifen, wählen Sie **Tools** ▶ **Optionen** ▶ **Ordnervergleich**.

Wichtigste Optionen für den Ordnervergleich

In a single paragraph, describe the major components in the diagram.

Option	Beschreibung
Schrift für Baum	Legt die Schriftart und -größe für die Ergebnisfenster fest.
Erweiterungen ignorieren	Gibt alle Dateierweiterungen an, die beim Vergleichen von Ordnern ignoriert werden sollen, z. B. <code>.dll</code> , <code>.exe</code>
Nur Erweiterungen anzeigen	Gibt nur bestimmte Dateierweiterungen an, die beim Vergleichen von Ordnern angezeigt werden sollen.
Ordner ignorieren	Ermöglicht Ihnen, Ordner anzugeben, die beim Vergleichen von Ordnern ignoriert werden sollen.
Leere Ordner nicht anzeigen	Ignoriert leere Ordner beim Vergleichen von Dateien.
Kompakte Ansicht verwenden	Verwendet eine kompakte Ansicht, wenn Dateien in einem Ordner enthalten sind, die in einem anderen Ordner nicht enthalten sind (einzufügende Dateien). In der Ansicht, in der der Ordner ohne diese Dateien angezeigt wird, sind die im anderen Ordner nicht enthaltenen Dateien durch einen zu einer Linie komprimierten farbigen Block gekennzeichnet. Wenn die Option nicht ausgewählt wird, zeigt die Ansicht einen farbigen Block an, der die in dem einen Ordner nicht enthaltenen Dateien darstellt.
Nicht festgeschriebene Änderungen markieren	Markiert die nicht festgeschriebenen Änderungen im Fenster Ansicht .
Nicht geänderte Komponenten verbergen	Blendet alle Ordner aus, in denen keine Unterschiede vorhanden sind, sodass im Baum nur Ordner mit Unterschieden angezeigt werden.

Smart Comparison

Sie können diese Einstellungen verwenden, um Ordner genauer vergleichen zu können. File Compare/Merge verwendet diese Optionen, um unabhängig von Ordnerstruktur und -namen ähnliche Dateien zu suchen.

Option	Beschreibung
Dateinamen beim Dateiabgleich verwenden	Gibt an, ob der Dateiname oder der Inhalt für den Vergleich verwendet werden soll. Wenn "true", wird anhand der Dateinamen geprüft, welche Dateien identisch sind. Wenn "false", wird anhand des Inhalts geprüft, welche Dateien identisch sind.
Dateien nach Name abgleichen, wenn keine inhaltliche Übereinstimmung gefunden wird	Wenn "true", gleicht File Compare/Merge die Dateien anhand des Dateinamens ab, wenn die Anwendung keine inhaltliche Übereinstimmung findet.
Ordnernamen beim Ordnerabgleich verwenden	Gibt an, ob der Ordnername für den Vergleich verwendet werden soll. Wenn "true", wird anhand des Ordnernamens geprüft, welche Ordner identisch sind.

Maximale Anzahl Zeilen in abgeglichenen Dateien	Wenn "false", ignoriert File Compare/Merge die Ordnernamen beim Vergleichen von Ordnern. Gibt die Anzahl der gelesenen Zeilen beim Vergleich des Inhalts zweier Dateien an. Unterschiede, die erst nach der angegebenen Höchstzahl der Zeilen auftreten, werden ignoriert.
Übereinstimmungsgrad bei Dateiabgleich	Übereinstimmungsgrad in Prozent beim Vergleich von Dateien mit ähnlichem Inhalt.
Alternativen Diff-Algorithmus für Ordnerbäume verwenden	Dieser Algorithmus verhält sich wie folgt: Die ursprüngliche Ordnerstruktur für abgeglichene Dateien wird nicht beibehalten und die Anzeige der konventionellen Vergleichsergebnisse mithilfe des entsprechenden Schalters in der Symbolleiste sowie die Ausführung von Kopiervorgängen ist nicht möglich. Es wird nur die erste Datei, die die Vergleichskriterien erfüllt, beibehalten. Er verwendet eine andere Methode zum Abgleichen von Ordnern mit ähnlichen Dateien.

Berichts-Transformer

Auf der Seite mit den Optionen für den **Berichts-Transformer** können Sie neue Transformer definieren, vorhandene Transformer bearbeiten oder Transformer aus der Liste entfernen. Diese Optionen sind verfügbar, wenn Sie einen Bericht generieren (klicken Sie in der Symbolleiste auf **Bericht generieren**). Sie können einen leeren Transformer bzw. einen der vordefinierten Transformer verwenden oder Ihren eigenen Transformer erstellen.

Option	Beschreibung
Liste der Berichts-Transformer	Zeigt die Liste der für die Umwandlung von XML-Dateien in unterschiedliche Ausgabeformate verfügbaren Berichts-Transformer an.
Hinzufügen/Anzeigen und Bearbeiten	Ermöglicht Ihnen, im Dialogfeld Berichts-Transformer-Konfiguration eine Berichts-Transformer-XSL-Datei hinzuzufügen, anzuzeigen oder zu bearbeiten.
Entfernen	Ermöglicht das Entfernen eines ausgewählten Berichts-Transformers aus der Liste.

Farbpräferenzen

Mit der Option **Farbpräferenzen** können Sie Farben für die Dateivergleiche in den Editorfenstern festlegen.

Option	Beschreibung
Komponententyp	Zeigt eine Liste der Komponententypen an, die im Fenster zum Vergleichen und Zusammenführen von Dateien farblich markiert werden können. Der Schalter für die Hintergrundfarbe ändert die Farbe je nach ausgewähltem Komponententyp automatisch. Die aktuellen Farbkonfigurationseinstellungen werden im Bereich für die Textvorschau angezeigt.
Hintergrundfarbe	Zeigt die Farbe des ausgewählten Komponententyps an. Mit diesem Schalter können Sie auch das Dialogfeld Farbe wählen öffnen, in dem Sie eine andere Farbe festlegen können.

Verwandte Konzepte

[Übersicht über das Vergleichen/Zusammenführen von Dateien](#)

Verwandte Verfahrensweisen

[Dateien vergleichen und zusammenführen](#)

[Ordner vergleichen](#)

[Ordner zusammenführen](#)

[Berichte aus einer Sitzung zum Vergleichen und Zusammenführen von Dateien generieren](#)

[Optionen für das Vergleichen und Zusammenführen von Dateien festlegen](#)

Verwandte Referenz

[Optionen für das Vergleichen und Zusammenführen von Dateien](#)

[Tastaturkürzel für das Vergleichen und Zusammenführen von Dateien](#)

[Aktionen für das Vergleichen und Zusammenführen von Dateien](#)

Index

- Ansichten vergleichen/zusammenführen
 - Farben für Unterschiede im Vergleichsfenster, 15
- Dateien vergleichen/zusammenführen
 - Farbe der Unterschiedstypen, 14
 - Ansichten vergleichen/zusammenführen, 15
 - Codierung, 46
 - Speichern, 28 31
 - Vergleichen, 26
 - Vergleichen/Zusammenführen, 25 29 30 32 33 35 38 40 41 42 44 47 48
 - Verknüpfungen, 56
- Serveradministrations-Tool
 - Benutzeroberfläche, 9
- Vergleichen
 - Historie, 37
- Vergleichen/Zusammenführen von Dateien, 19