



# Silk Central 18.0

Notas da versão

**Micro Focus**  
The Lawn  
22-30 Old Bath Road  
Newbury, Berkshire RG14 1QN  
UK  
<http://www.microfocus.com>

Copyright © Micro Focus 2004-2017. Todos os direitos reservados.

**MICRO FOCUS**, o logotipo da Micro Focus e Silk Central são marcas registradas ou marcas comerciais registradas da Micro Focus IP Development Limited ou suas subsidiárias ou empresas afiliadas nos Estados Unidos, no Reino Unido e em outros países.

Todas as outras marcas pertencem aos seus respectivos proprietários.

2017-06-13

# Conteúdo

<b>Notas de versão do Silk Central 18.0</b>	<b>4</b>
<b>Novidades no Silk Central 18.0</b>	<b>5</b>
Administração	5
Novas permissões e funções	5
Importar grupos de servidores LDAP	5
Armazenar anexos e arquivos de resultados no sistema de arquivos	6
Tags no nível de projeto	7
Testes	7
Atribuir vários problemas a um teste	7
Status das execuções de teste concluídas	7
Testes orientados por palavra-chave	7
Copiar e colar palavras-chave	7
Planejamento de execuções	7
Histórico e atributos de planejamento de execução	7
Execução paralela	8
Informações da linha de tempo filtrada para conjuntos de testes	8
Marcação de horário das mensagens de execução	8
Excluir arquivos de resultados de execução de teste	8
Exibir apenas ciclos de testes específicos	9
Sincronizar ciclos de testes	9
Gravar vídeos com áudio	9
Exibir testes atribuídos de vários testadores manuais	9
Aprimoramentos no Issue Manager	9
Melhorias na pesquisa global	10
Notificações e relatórios	10
Acionar assinaturas de relatório com base no resultado de uma execução	10
Aprimoramento das notificações por e-mail	10
Relatório de Visão geral do status de execução	10
Redimensionar painéis do painel de controle	11
Integrações	11
Sincronização programada de requisitos completos	11
Pilha de Serviços Web JAX-WS	12
Suporte a instâncias no plug-in do Jenkins	12
Excluir arquivos de mapeamento	12
Nuvem de testes automatizados do Sauce Labs	13
Suporte ao HPE Unified Functional Testing (UFT) integrado	14
Atualizações tecnológicas	14
Suporte do Microsoft Windows Server 2016 e IIS 10	14
Suporte do Microsoft SQL Server 2014 Service Pack 2	14
<b>Requisitos e pré-requisitos do sistema</b>	<b>15</b>
<b>Como entrar em contato com a Micro Focus</b>	<b>17</b>
Informações necessárias para a Micro Focus SupportLine	17
<b>Software testado e com suporte</b>	<b>18</b>
<b>Fim do suporte</b>	<b>20</b>
<b>Data prevista para o fim do suporte</b>	<b>21</b>

# Notas de versão do Silk Central 18.0

## **Versão 18.0**

### **Junho de 2017**

Estas notas contêm informações importantes que podem não aparecer na Ajuda. Leia as notas em sua totalidade.

Para obter informações sobre instalação, implantação e questões de licenciamento, consulte a [Silk Central Ajuda de instalação](#).

Visite [Atendimento ao Cliente](#) para obter assistência.

# Novidades no Silk Central 18.0

Silk Central 18.0 apresenta melhorias e mudanças significativas.

## Administração

### Novas permissões e funções

Agora, os administradores têm a possibilidade de permitir que os usuários gerenciem seus produtos, versões e builds sem dar a eles acesso total a toda a área de administração. Os modelos de relatórios usados em relatórios globais compartilhados agora exigem permissões especiais para serem atualizados.

#### Permissões para gerenciar produtos, versões e builds

Três novas permissões foram adicionadas para visualizar, adicionar e excluir produtos, versões e builds. Por padrão, os gerentes de projeto, os gerentes de teste e os geradores de relatórios agora só têm permissão para ver produtos, versões e builds. Os administradores podem conceder as seguintes novas permissões:

- Ver produtos, versões e builds
- Gerenciar produtos, versões e builds
- Excluir produtos, versões e builds

#### Permissões para modificar modelos de relatórios usados em relatórios globais compartilhados

Como os relatórios globais compartilhados estão disponíveis em todos os projetos para todos os usuários, as funções de usuário que podem atualizá-los e excluí-los precisam de permissões especiais: **Gerenciar relatórios globais compartilhados** e **Excluir relatórios globais compartilhados**. Essas permissões agora também se aplicam aos modelos de relatórios usados em relatórios globais compartilhados. Os relatórios globais não compartilhados e os modelos de relatórios podem ser atualizados e excluídos pelas funções de usuário com as permissões de relatório padrão para atualizar e excluir relatórios.

#### Gerente de atribuição de função

Uma nova função de usuário padrão foi adicionada ao Silk Central, a **Gerente de atribuição de função**, juntamente com a nova permissão **Gerenciar atribuições de função de usuários**. Os Gerentes de atribuição de função têm a permissão exclusiva de atribuir/não atribuir funções para usuários existentes de um grupo, e apenas as funções atribuídas a eles mesmos. Eles não podem adicionar ou remover membros de um grupo, e eles só podem alterar as atribuições de função dentro dos grupos nos quais eles mesmos estão definidos como Gerentes de atribuição de função.

### Importar grupos de servidores LDAP

Agora, você pode importar grupos de servidores LDAP e criar seus Silk Central usuários automaticamente. Para cada importação, é possível especificar a função padrão que será atribuída a todos os usuários importados. A atribuição de grupo de usuários importados é sincronizada com o servidor LDAP, enquanto a atribuição de função é gerenciada no Silk Central.

attribute type	value
<b>cn</b>	<b>sample-group1000</b>
<b>member</b>	cn=sampleuser25061,ou=users,dc=sc,dc=microfocus,dc=org
<b>member</b>	cn=sampleuser26131,ou=users,dc=sc,dc=microfocus,dc=org
<b>member</b>	cn=sampleuser26749,ou=users,dc=sc,dc=microfocus,dc=org
<b>member</b>	cn=sampleuser27313,ou=users,dc=sc,dc=microfocus,dc=org
<b>member</b>	cn=sampleuser27540,ou=users,dc=sc,dc=microfocus,dc=org
<b>member</b>	cn=sampleuser28364,ou=users,dc=sc,dc=microfocus,dc=org
objectClass	groupOfNames
businessCategory	
description	
o	
ou	
owner	
seeAlso	

Group name:

Description:

Account and Role Assignment(s)

User	Role Definition	Actions
sampleuser25061	Tester	✗
sampleuser26131	Tester	✗
sampleuser26749	Tester	✗
sampleuser27313	Tester	✗
sampleuser27540	Tester	✗
sampleuser28364	Tester	✗

## Armazenar anexos e arquivos de resultados no sistema de arquivos

Por padrão, o Silk Central armazena todos os anexos e arquivos de resultados no banco de dados, é possível configurá-lo para armazenar esses arquivos no sistema de arquivos do servidor de aplicativos.

## Tags no nível de projeto

Agora você pode adicionar tags aos seus projetos. Se você tiver muitos projetos, as tags de projeto podem ajudá-lo a filtrá-los, usando a coluna **Tags** da página **Lista de projetos**.

Project	Project ID	Status	Description	Tags
APITesting	34	Active		Business_Unit
BW Demo Project	139	Active	This is a demo p...	Business_Unit Customer Release1

## Testes

### Atribuir vários problemas a um teste

Agora é possível atribuir vários problemas existentes a um único teste, separados por vírgulas.

### Status das execuções de teste concluídas

A página **Testes > Resumida** agora oferece três novas colunas, que exibem o tempo, o status e o build da última execução concluída executada.

Last Finished Execution	Status Last Finished Execution	Build Last Finished Execution
-	36510	974

## Testes orientados por palavra-chave

### Copiar e colar palavras-chave

Agora é possível copiar ou cortar as palavras-chave selecionadas e colá-las em testes ou sequências de palavras-chave. Você também pode colar as palavras-chave selecionadas no Excel, e copiá-las e colá-las a partir de lá nos testes ou nas sequências de palavras-chave.

## Planejamento de execuções

### Histórico e atributos de planejamento de execução

#### Histórico do planejamento de execuções

A unidade **Planejamento de execuções** agora possui a guia **Histórico**, que exibe informações sobre cada elemento excluído na unidade de **Planejamento de execuções** (plano de execução, pasta, ciclo de testes, conjunto de configuração, configuração).

## Atributos do planejamento de execuções

Agora você pode atribuir atributos aos elementos de planejamento de execuções da mesma maneira que você já podia atribuir atributos aos testes. Você pode usar atributos para fins de filtragem e geração de relatórios.



: Atributos de planos de execuções ainda não são considerados na SOAP API do Silk Central e nas interfaces de exportação/importação em massa.

## Execução paralela

Enquanto, até agora, os planos de execução eram executados sequencialmente, com o Silk Central 18.0 você tem a opção de habilitar a execução paralela.

A ativação da execução paralela reduz o tempo de execução exigido e é especialmente útil para testes móveis, em que os planos de execução podem ser executados em vários dispositivos em um fornecedor de dispositivos ao mesmo tempo.

## Informações da linha de tempo filtrada para conjuntos de testes

A guia **Linha de tempo** na página **Resultados da execução do teste** agora exibe apenas as informações do teste selecionado dentro de um conjunto de testes, quando acessado a partir da área **Testes**.

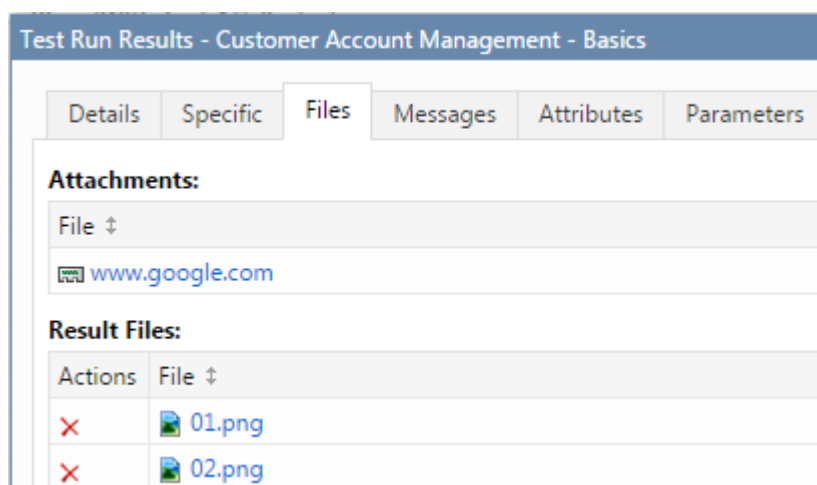
## Marcação de horário das mensagens de execução

A marcação exata do horário de todas as mensagens de execução de testes e plano de execução agora é exibida nas páginas de detalhes dos resultados da execução.

## Excluir arquivos de resultados de execução de teste

Agora é possível excluir arquivos de resultados de execução de teste específicos na guia **Arquivos** da caixa de diálogo **Resultados da execução do teste**.

Na coluna **Ações** dos **Arquivos de resultado**, clique em **X** para excluir um arquivo de resultado específico. Observe que alguns arquivos estão protegidos e não podem ser excluídos.





## Exibir apenas ciclos de testes específicos

A unidade **Planejamento de execuções manuais** agora possui um campo de **Pesquisa** para exibir apenas os ciclos de teste que contêm a palavra de pesquisa. Ocultar ciclos de teste ajuda você a manter a área **Ciclos de testes** organizada e a aprimorar o desempenho.

Além disso, a caixa de diálogo **Ciclos de testes visíveis** agora contém uma grade que permite classificar, agrupar e filtrar os ciclos de testes. Ao selecionar vários ciclos de testes, você pode usar a barra de espaço para alternar entre os itens selecionados.

## Sincronizar ciclos de testes

Na unidade **Planejamento de execuções manuais**, agora você pode sincronizar os ciclos de testes se quiser atualizar as execuções atuais de um ciclo de testes com as alterações feitas nos testes atribuídos. Essa funcionalidade está disponível através do menu **Ações** de um ciclo de testes.

## Gravar vídeos com áudio

A partir de agora, ao gravar um vídeo da execução de testes manuais, você pode, opcionalmente, gravar o áudio se houver dispositivos de áudio adequados. Se houver vários dispositivos conectados, o primeiro detectado será usado. Por padrão, esse recurso está desabilitado, e pode ser habilitado por cada testador manual individualmente.

## Exibir testes atribuídos de vários testadores manuais

Para exibir os testes atribuídos de vários testadores de um ciclo de testes, selecione os testadores dentro de um ciclo de testes com **Ctrl+Clique** ou **Shift+Clique**.

## Aprimoramentos no Issue Manager

A solução de gerenciamento de incidentes integrada do Issue Manager, Silk Central foi significativamente aprimorada no Silk Central 18.0.

### Funcionalidade aprimorada da grade de gerenciamento de incidentes

A grade **Gerenciamento de incidentes** (exibição da caixa de entrada) agora possui a funcionalidade com a qual você está familiarizado no resto do produto: You can display or hide columns, adjust the width, and drag the columns around to change their order. Clique nas colunas para classificar, agrupar ou filtrar o conteúdo na grade. Para obter mais informações rapidamente, ao passar o mouse sobre o número ou o ícone de um incidente, uma janela pop-up exibe a sinopse completa e a descrição do incidente.

### Exibição de incidentes não atribuídos (fechados)

Agora você pode exibir uma lista de todos os incidentes na grade **Gerenciamento de incidentes** (exibição da caixa de entrada), incluindo os incidentes não atribuídos (fechados).


Use a lista **Mostrar** para definir quais incidentes você deseja ver:

**Todos os incidentes abertos:** Exibe todos os incidentes de todas as caixas de entrada que não estão em um estado terminal.

**Todos os incidentes:** Exibe todos os incidentes de todas as caixas de entrada, incluindo incidentes fechados.

**<nome da caixa de entrada>:** Exibe todos os incidentes atualmente atribuídos à caixa de entrada selecionada.

## Exportar incidentes para o Excel

Na grade **Gerenciamento de incidentes** (exibição da caixa de entrada), clique em  (**Download como XLSX**) para exportar a lista de incidentes para uma planilha do Excel.

## Atualizações em massa

Você pode usar as teclas **Ctrl** e **Shift** do teclado para selecionar vários incidentes usando as funções padrão de seleções múltiplas do navegador. Com base nas permissões de um usuário, as seguintes ações podem ser realizadas em vários incidentes:

- Reatribuir incidentes, se nenhum incidente fechado for selecionado.

- Ações do workflow, se os incidentes selecionados tiverem o mesmo tipo e estado. Observe que as ações de workflow usando um campo dependente do produto só são ativadas se os incidentes selecionados forem referentes ao mesmo produto.

## Formatação em HTML para os campos de descrição

O campo **Descrição** da página **Detalhes do incidente** agora suporta texto formatado em HTML, incluindo a opção de arrastar e soltar imagens na descrição.

## Campos personalizados

A página **Guias de problema personalizadas** agora permite que você defina até 40 campos definidos pelo usuário, os quais você pode usar para detalhes de problemas e ações de problemas. Além disso, o novo tipo de controle **Data** foi adicionado.

# Melhorias na pesquisa global

A **Pesquisa** global em Silk Central agora apresenta os resultados da pesquisa em uma exibição de grade com recursos de classificação, agrupamento e filtragem totalmente suportados. Além disso, a sinopse e a descrição de todos Issue Manager os problemas também são consideradas na pesquisa.

# Notificações e relatórios

## Acionar assinaturas de relatório com base no resultado de uma execução

Além de ser notificado por e-mail com base no resultado de uma execução, agora você também pode acionar assinaturas de relatório.

## Aprimoramento das notificações por e-mail

Os e-mails que são enviados aos testadores manuais quando um teste se torna disponível para eles agora contêm informações sobre o projeto e o plano de execução ao qual o teste pertence, e o conjunto de configuração/ciclo de testes (se aplicável). Os e-mails que são enviados após a conclusão do plano de execução agora contêm as informações de projeto, versão e build.

## Relatório de Visão geral do status de execução

Agora, o relatório **Visão geral do status de execução** apresenta uma visão geral do status da última execução de cada teste atribuído a um plano de execução, em vez de apenas o status do último plano de execução executado.

### Testing Cycle 1 - Manual Functional Testing

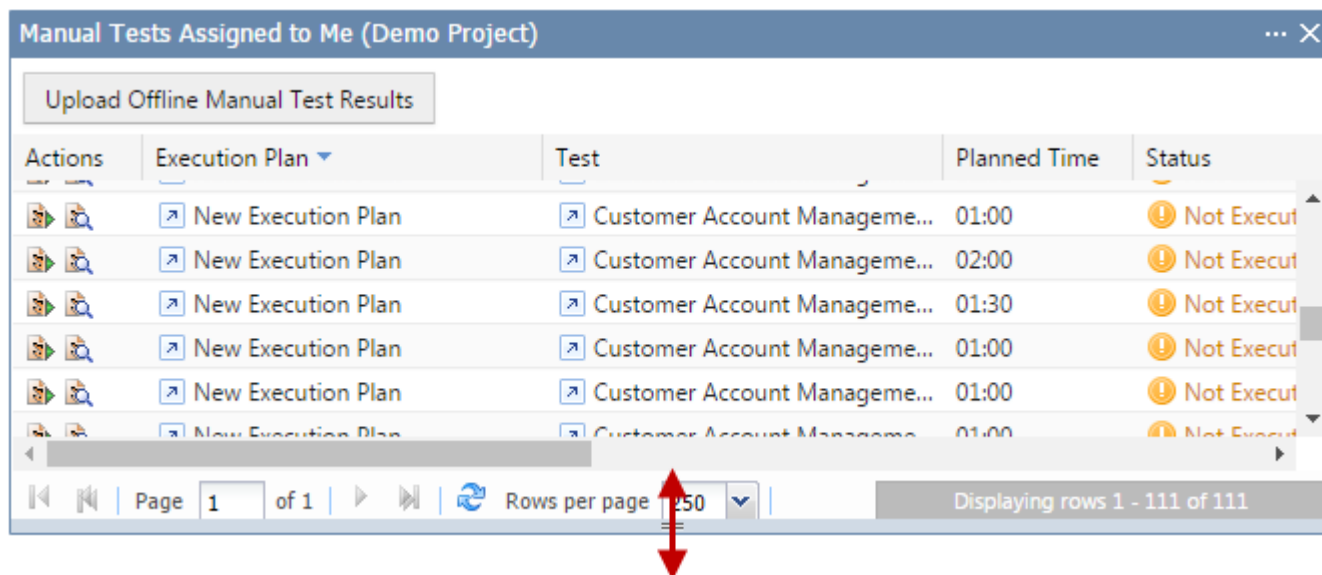
Name	Tests	Status	Product
<a href="#">adama (Test Assets)</a>	25	23 <span style="color: green;">■</span> 2 <span style="color: red;">■</span>	Demo Product
<a href="#">bpeterssen (Test Assets)</a>	25	18 <span style="color: green;">■</span> 7 <span style="color: red;">■</span>	Demo Product
<a href="#">dbrauer (Test Assets)</a>	18	14 <span style="color: green;">■</span> 4 <span style="color: red;">■</span>	Demo Product
<a href="#">gmazzuchelli (Test Assets)</a>	8	6 <span style="color: green;">■</span> 2 <span style="color: red;">■</span>	Demo Product
<a href="#">htanaka (Test Assets)</a>	6	5 <span style="color: green;">■</span> 1 <span style="color: red;">■</span>	Demo Product
<a href="#">jallen (Test Assets)</a>	9	7 <span style="color: green;">■</span> 2 <span style="color: red;">■</span>	Demo Product

### Testing Cycle 2 - Manual Configuration Testing

Name	Tests	Status	Product
<a href="#">adama (English Oracle10g IE8 Tomcat - Test Assets)</a>	1	1 <span style="color: red;">■</span>	Demo Product
<a href="#">adama (English SQL2008 FF Tomcat - Test Assets)</a>	1	1 <span style="color: green;">■</span>	Demo Product
<a href="#">adama (German Oracle11g FF Tomcat - Test Assets)</a>	1	1 <span style="color: green;">■</span>	Demo Product
<a href="#">adama (German SQL2008 IE8 IIS - Test Assets)</a>	1	1 <span style="color: green;">■</span>	Demo Product
<a href="#">bpeterssen (English Oracle10g IE8 Tomcat - Test Assets)</a>	1	1 <span style="color: green;">■</span>	Demo Product

## Redimensionar painéis do painel de controle

Agora, você pode redimensionar painéis do painel de controle arrastando o rodapé de um painel (apenas painéis com listas podem ser redimensionados).



## Integrações

### Sincronização programada de requisitos completos

As sincronizações programadas para as integrações de ferramentas de gerenciamento de requisitos sincronizavam até agora apenas mudanças. No entanto, não abrangia ações na ferramenta externa, como exclusão de requisitos. No Silk Central 18.0 você pode a partir de agora definir uma programação para

sincronizar as mudanças, bem como uma programação separada para executar uma sincronização completa (**Sincronizar tudo**).

## Pilha de Serviços Web JAX-WS

A pilha de serviços Web Axis 1.4 que o Silk Central usava até agora foi substituída pela *API Java para Serviços Web XML (JAX-WS)* muito mais atual.

Embora os clientes existentes baseados na pilha de serviços Web Axis ainda funcionem, recomenda-se usar os novos serviços Web JAX-WS para o desenvolvimento de novos clientes. A partir de agora, os novos serviços Web a seguir podem ser usados:

Nome do WS (Interface)	URL do WSDL	Descrição
system (SystemService)	/Services1.0/jaxws/system?wsdl	Este é o serviço raiz que fornece autenticação e métodos de utilidade simples.
administration (AdministrationService)	/Services1.0/jaxws/administration?wsdl	Este serviço fornece o acesso às entidades <i>Projeto</i> e <i>Produto</i> do Silk Central.
requirements (RequirementsService)	/Services1.0/jaxws/requirements?wsdl	Este serviço fornece acesso à área de <b>Requisitos</b> do Silk Central.
tests (TestsService)	/Services1.0/jaxws/tests?wsdl	Este serviço fornece acesso à área de <b>Testes</b> do Silk Central.
executionplanning (ExecutionPlanningService)	/Services1.0/jaxws/executionplanning?wsdl	Este serviço fornece acesso à área de <b>Planejamento de Execução</b> do Silk Central.
filter (FilterService)	/Services1.0/jaxws/filter?wsdl	Este serviço permite criar, ler, atualizar e apagar filtros.
issuemanager (IssueManagerService)	/Services1.0/jaxws/issuemanager?wsdl	Este serviço fornece acesso ao Issue Manager.

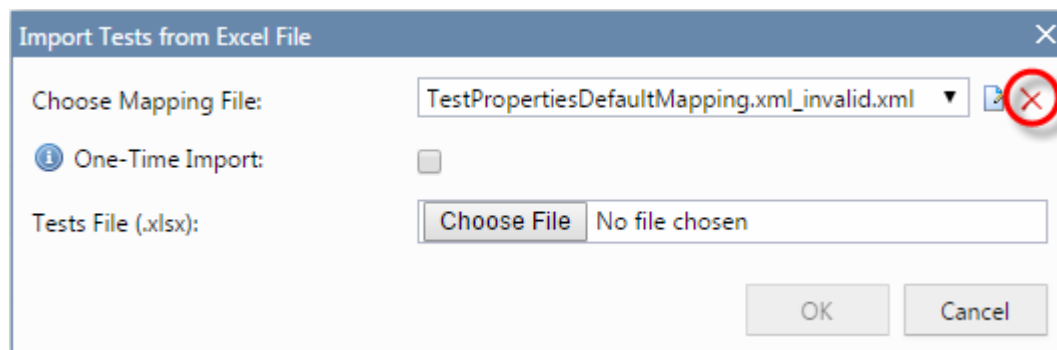
## Suporte a instâncias no plug-in do Jenkins

O plug-in do Jenkins do Silk Central agora suporta a configuração de instâncias.

Com o Silk Central Web Services, você pode integrar execuções de testes no sistema de build de integração contínua. Se você estiver usando o Jenkins como o servidor de automação, você pode baixar o plug-in de integração Silk Central diretamente da página de plug-ins do Jenkins.

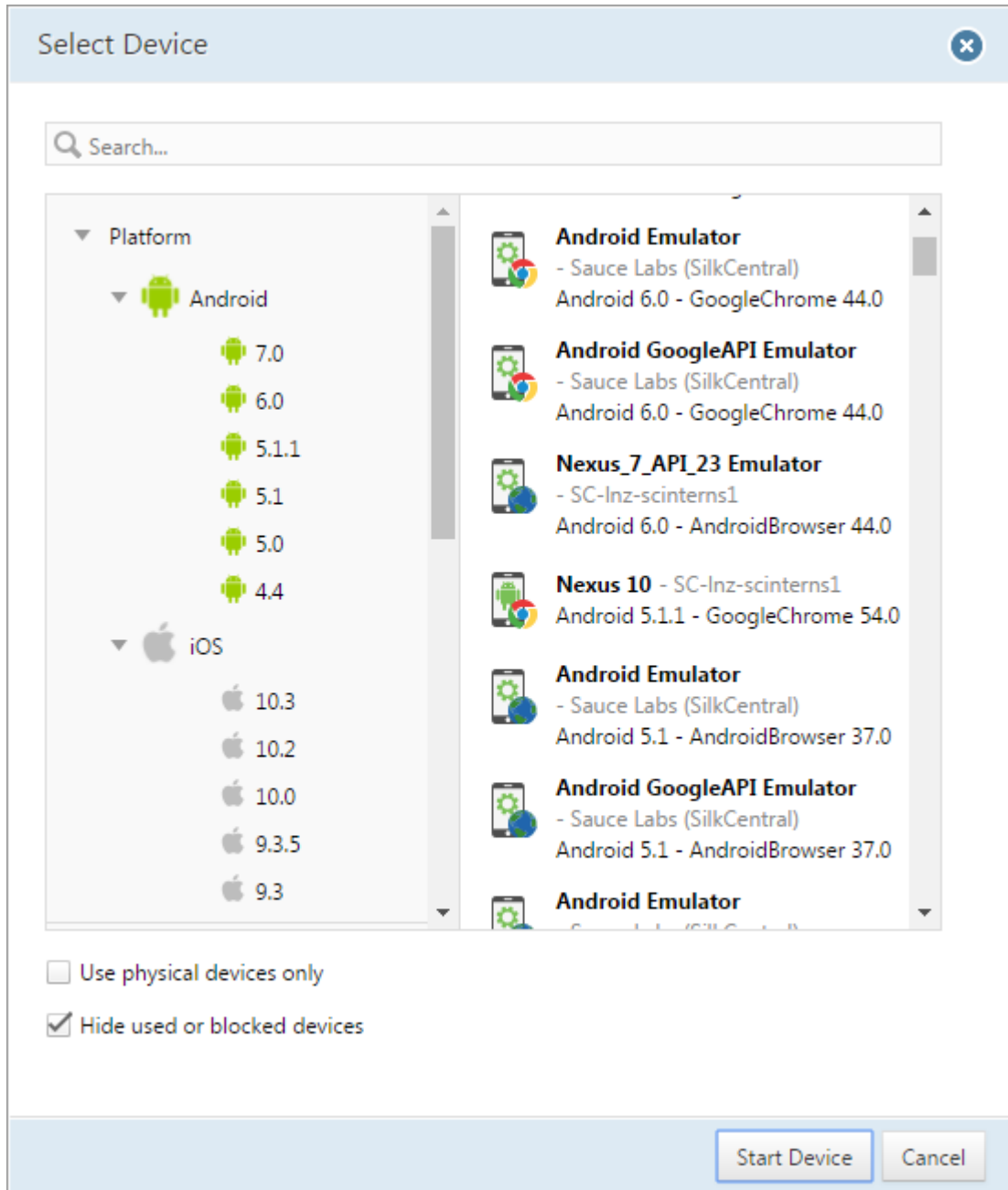
## Excluir arquivos de mapeamento

Usuários com a permissão **Excluir arquivos de mapeamento de importação do Office** agora podem excluir arquivos de mapeamento do Microsoft Word e Excel diretamente na Silk Central UI.



## Nuvem de testes automatizados do Sauce Labs

Se você possui uma conta do Sauce Labs, agora você pode executar testes automatizados Silk Test usando os dispositivos do Sauce Labs. O Sauce Labs é a maior nuvem de testes automatizados do mundo para aplicativos Web e móveis.



## **Suporte ao HPE Unified Functional Testing (UFT) integrado**

O software HPE Unified Functional Testing (UFT), anteriormente conhecido como HP QuickTest Professional (QTP), fornece automação de teste funcional e de regressão para aplicativos e ambientes de software.

Este plug-in agora é uma parte integrada do Silk Central. Para executar testes UFT, o software HPE Unified Functional Testing deve ser instalado no mesmo computador no qual os servidores de execução Silk Central estão instalados.

## **Atualizações tecnológicas**

### **Suporte do Microsoft Windows Server 2016 e IIS 10**

Silk Central 18.0 agora suporta Microsoft Windows Server 2016 e IIS 10.

### **Suporte do Microsoft SQL Server 2014 Service Pack 2**

Silk Central 18.0 agora suporta Microsoft SQL Server 2014 Service Pack 2.

# Requisitos e pré-requisitos do sistema

Para desempenho ideal de Silk Central, recomenda-se a configuração descrita nesta seção.

## Requisitos de sistema do servidor

Área do sistema	Requisito
CPU	Intel Core i5 ou melhor
Memória	6 GB no mínimo
Espaço livre em disco	Mínimo de 30 GB, exceto para o servidor do banco de dados
Rede	100 Mbit
Sistema operacional, sistema de gerenciamento de banco de dados, servidor Web	Consulte <a href="#">Software testado e com suporte</a> .
Fonte de alimentação	Fonte de alimentação ininterrupta (UPS) para todos os ambientes para reduzir os riscos de falta de energia

Para cada instância adicional que você adiciona, pelo menos 10 GB de espaço em disco adicional são necessários e a seguinte quantidade mínima de memória:

Servidor front-end: 500 MB

Servidor de aplicativos: 300 MB

Servidor de gráficos: 200 MB

Dependendo da carga de trabalho, esses valores talvez precisem ser maiores.

Para obter mais informações sobre a configuração ideal de Silk Central, entre em contato com o suporte técnico ou sua equipe técnica de contas.

## Requisitos do servidor de execução

Os requisitos e os pré-requisitos reais para servidores de execução dependem do AUT (application under test, aplicativo em teste) e do tipo de teste.

Para testes de carga, consulte os requisitos de ambiente do Silk Performer. A execução dos testes de carga com a configuração mínima pode resultar em resultados imprecisos.

Para testes funcionais, consulte a requisitos de ambiente do Silk Test. Recomendamos, no mínimo, 2048 MB de memória principal para testes intensivos, como replay de navegador.

O servidor de execução Linux requer Java Runtime Environment (JRE) 8.

## Requisitos de servidor proxy

Se você planeja usar o Microsoft IIS para Silk Central, instale as seguintes extensões do IIS antes de instalar o Silk Central:

ARR (Application Request Routing, roteamento de solicitação de aplicativo)

Reescrita de URL

Você pode baixar a versão mais recente dessas extensões na página [Downloads do IIS](#).

## Virtualização

Silk Central é testado para ser executado no servidor VMware vSphere de ambiente de infraestrutura virtual.

### Requisitos de sistema no lado do cliente

Área do sistema	Requisito
Processador	Intel Core i3 ou melhor
Memória	2 GB
Navegador da Web	Google Chrome Internet Explorer 10 ou posterior (sem modo de compatibilidade) Mozilla Firefox Microsoft Edge

A UI de testes manuais requer Java Runtime Environment (JRE) 7 Update 79 ou posterior.



# Como entrar em contato com a Micro Focus

A Micro Focus está comprometida em oferecer serviços de suporte técnico e consultoria de nível mundial. A Micro Focus oferece suporte no mundo todo, prestando serviços oportunos e confiáveis para garantir o sucesso nos negócios de cada cliente.

Todos os clientes com um contrato de manutenção e suporte, bem como clientes em potencial que estejam avaliando produtos, podem obter o suporte ao cliente. Nossa equipe de profissionais altamente capacitados atende às suas solicitações da maneira mais rápida e profissional possível.

Acesse <http://supportline.microfocus.com/assistedservices.asp> para se comunicar diretamente com a Micro Focus SupportLine para solucionar seus problemas, ou envie um e-mail para [supportline@microfocus.com](mailto:supportline@microfocus.com).

Acesse a Micro Focus SupportLine pelo site <http://supportline.microfocus.com> para receber notícias atualizadas sobre suporte e acesso a outras informações de suporte. Usuários de primeira viagem podem ter de se registrar no site.

## Informações necessárias para a Micro Focus SupportLine

Ao entrar em contato com a Micro Focus SupportLine, se possível, inclua as informações a seguir. Quanto mais informações você puder fornecer, melhor a Micro Focus SupportLine poderá ajudá-lo.

O nome e o número da versão de todos os produtos que você acha que podem estar causando um problema.

A marca e o modelo do seu computador.

Informações do sistema como o nome e a versão do sistema operacional, processadores e detalhes sobre a memória.

Qualquer descrição detalhada do problema, incluindo etapas para reproduzir o problema.

O texto exato de qualquer mensagem de erro envolvida.

Seu número de série.

Para descobrir esses números, veja a linha de assunto e o corpo do seu e-mail de Aviso de entrega de produtos eletrônicos que você recebeu da Micro Focus.

# Software testado e com suporte

Esta seção lista o software com o qual Silk Central 18.0 foi testado, bem como o software que Silk Central suporta.

## Suporte a sistemas operacionais

Microsoft Windows Server 2008 R2 Service Pack 1 64 bits  
Microsoft Windows Server 2012  
Microsoft Windows Server 2012 R2  
Microsoft Windows Server 2016  
Microsoft Windows 7 32 bits/64 bits Service Pack 1 (servidor de execução)  
Microsoft Windows 8 32 bits/64 bits (servidor de execução)  
Microsoft Windows 8,1 32 bits/64 bits (servidor de execução)  
Microsoft Windows 10 32 bits/64 bits (servidor de execução)  
Android 4.4, 5, 5.1, 6.0, 7.0 (testes de dispositivo móvel)  
iOS 9.3, 10 (testes de dispositivo móvel)

 : [Atualização para o Universal C Runtime no Windows](#) é necessária para todos os sistemas operacionais Microsoft Windows. Para o Microsoft Windows Server 2016, a opção de instalação **Windows Server (Servidor com Desktop Experience)** é obrigatória.

## Suporte a sistemas operacionais Linux

Silk Central suporta sistemas operacionais Linux apenas para o servidor de execução.

Debian  
Redhat Enterprise Linux  
Suse Linux  
Ubuntu

## Suporte a navegadores da web

Google Chrome  
Internet Explorer 10 ou posterior (sem modo de compatibilidade)  
Mozilla Firefox  
Microsoft Edge

## Suporte a servidor Web

IIS 7 32 bits/64 bits  
IIS 8 32 bits/64 bits  
IIS 10 32 bits/64 bits

## Suporte a sistemas de gerenciamento de bancos de dados

Microsoft SQL Server 2012 Service Pack 3  
Microsoft SQL Server 2014 Service Pack 2  
Microsoft SQL Server 2016  
Oracle 11g (versão 11.2.0.4). Oracle RAC não é suportada.  
Oracle 12c (versão 12.1.0.2). Oracle RAC não é suportada.

## **Suporte a software Micro Focus integrado**

AccuRev 6.2  
Caliber 11.4, 11.5  
Silk Performer 17.5, 18.0  
Silk Test 17.5, 18.0  
StarTeam 15.x, 16.x  
Silk TestPartner 6.3

## **Suporte a software integrado de terceiros**

Apache Commons Virtual File System (VFS)  
Atlassian JIRA 5, 6, 7  
Atlassian JIRA Agile 6, 7  
Bugzilla 4.4.12, 5.0.3  
CA Agile Central  
Git 2.13.0  
HPE Unified Functional Testing (UFT) 14.0  
IBM Rational ClearQuest 8,0  
IBM Rational DOORS 9.5, 9.6  
IBM Rational DOORS Next Generation 6.0  
IBM Rational RequisitePro 7.1.3, 7.1.4  
JUnit 4.11 ou posterior  
Microsoft Office Excel (.xlsx) para testes e requisitos de importação  
Microsoft Office Word (.doc, .docx) para requisitos de importação  
Microsoft Visual Studio/Visual Studio Test Agent 2010, 2012, 2013, 2015  
NUnit 2.6.4, 3.4.1  
SAP Solution Manager 7.1  
Subversion 1,9  
Team Foundation Server 2010, 2012, 2013, 2015  
VersionOne Enterprise Edition  
VMware vCloud Director 5.5

# Fim do suporte

Este tópico lista os recursos que não são mais suportados em Silk Central 18.0.

## **Microsoft SQL Server 2008**

Microsoft SQL Server 2008 não é mais suportado com Silk Central 18.0.

# Data prevista para o fim do suporte

Esta seção lista os recursos que não serão mais suportados em uma versão futura do Silk Central.

## **Atlassian JIRA 5**

Em uma versão futura, o suporte para Atlassian JIRA 5 será descontinuado.

## **IBM Rational DOORS**

Em uma versão futura, o suporte para IBM Rational DOORS será descontinuado. Em vez disso, Silk Central agora suporta IBM Rational DOORS Next Generation.

## **IBM Rational RequisitePro**

Em uma versão futura, o suporte para IBM Rational RequisitePro será descontinuado.

## **SAP Solution Manager 7,1**

Em uma versão futura, o suporte para SAP Solution Manager 7.1 será descontinuado.

## **Team Foundation Server 2010, 2012 e 2013**

Em uma versão futura, o suporte para Team Foundation Server 2010, 2012 e 2013 será descontinuado.

## **VMware vCloud**

Em uma versão futura, o suporte para VMware vCloud será descontinuado.