

Borland®

Silk Central Connect 16.5

Aide

**Borland Software Corporation
700 King Farm Blvd, Suite 400
Rockville, MD 20850**

Copyright © Micro Focus 2015. Tous droits réservés. Silk Central Connect contient des travaux dérivés de Borland Software Corporation, Copyright © 2004-2009 Borland Software Corporation (une société de Micro Focus).

MICRO FOCUS et le logo Micro Focus, entre autres, sont des marques commerciales ou des marques déposées de Micro Focus IP Development Limited ou de ses filiales ou sociétés affiliées aux Etats-Unis, au Royaume-Uni et dans d'autres pays.

BORLAND, le logo Borland et Silk Central Connect sont des marques commerciales ou des marques déposées de Borland Software Corporation ou de ses filiales ou sociétés affiliées aux Etats-Unis, au Royaume-Uni et dans d'autres pays.

Toutes les autres marques appartiennent à leurs propriétaires respectifs.

2015-09-28

Table des matières

Silk Central Connect	4
Vue d'ensemble	4
Architecture de Silk Central Connect	4
Conditions préalables	5
Configurer les référentiels tiers	5
Création de tests d'application Web	6
Personnalisation de tests d'application Web	7
Exécution de vos tests d'applications Web sur plusieurs navigateurs en parallèle	10
Analyse des résultats de test	10
Planification de vos tests pour une exécution en continu	11
Questions fréquentes	12
Pourquoi mes tests Silk4J échouent-ils ?	12

Silk Central Connect

Silk Central Connect combine des aspects de gestion de tests et des tests de configuration dans une interface simple d'utilisation. Il présente les avantages suivants :

- Il permet de simplifier l'exécution automatique de tests d'unités sur un grand nombre de *configurations* combinant plusieurs systèmes d'exploitation et navigateurs Web.
- Il permet de tirer parti des avantages d'Amazon Web Services en accédant facilement à de nombreuses configurations sans effectuer aucun investissement initial.
- L'intégration étroite entre Silk Central Connect et Silk4J faciliter la création, la maintenance et l'exécution des tests.
- L'analyse des résultats en vis-à-vis permet de comparer l'ensemble de vos tests appliqués à plusieurs configurations.

Vue d'ensemble

Silk Central Connect offre un nouveau moyen d'exploiter la puissance du Cloud pour tester vos applications Web sur les navigateurs Web mobiles ou de bureau sans passer par la case configuration. Silk Central Connect:

- Peut réduire de 80 % le temps et les efforts nécessaires aux tests multinavigateurs
- Réduit le coût total de possession en éliminant l'étape de configuration matérielle pour les différents navigateurs
- Résout les incidents plus rapidement en identifiant visuellement les endroits où l'application se bloque sur les différents navigateurs

Silk Central Connect est un module complémentaire de Silk Central ; la mise à jour s'effectue à l'aide d'une clé de licence, sans rien de plus à installer. Combine la puissance de Silk Central Connect et de Silk Central. Vous pouvez ainsi bénéficier de toutes les fonctionnalités de Silk Central pour vos projets Silk Central Connect, en utilisant par exemple les exigences, les incidents, les attributs, les planifications, les paramètres, les dépendances, les notifications, etc.

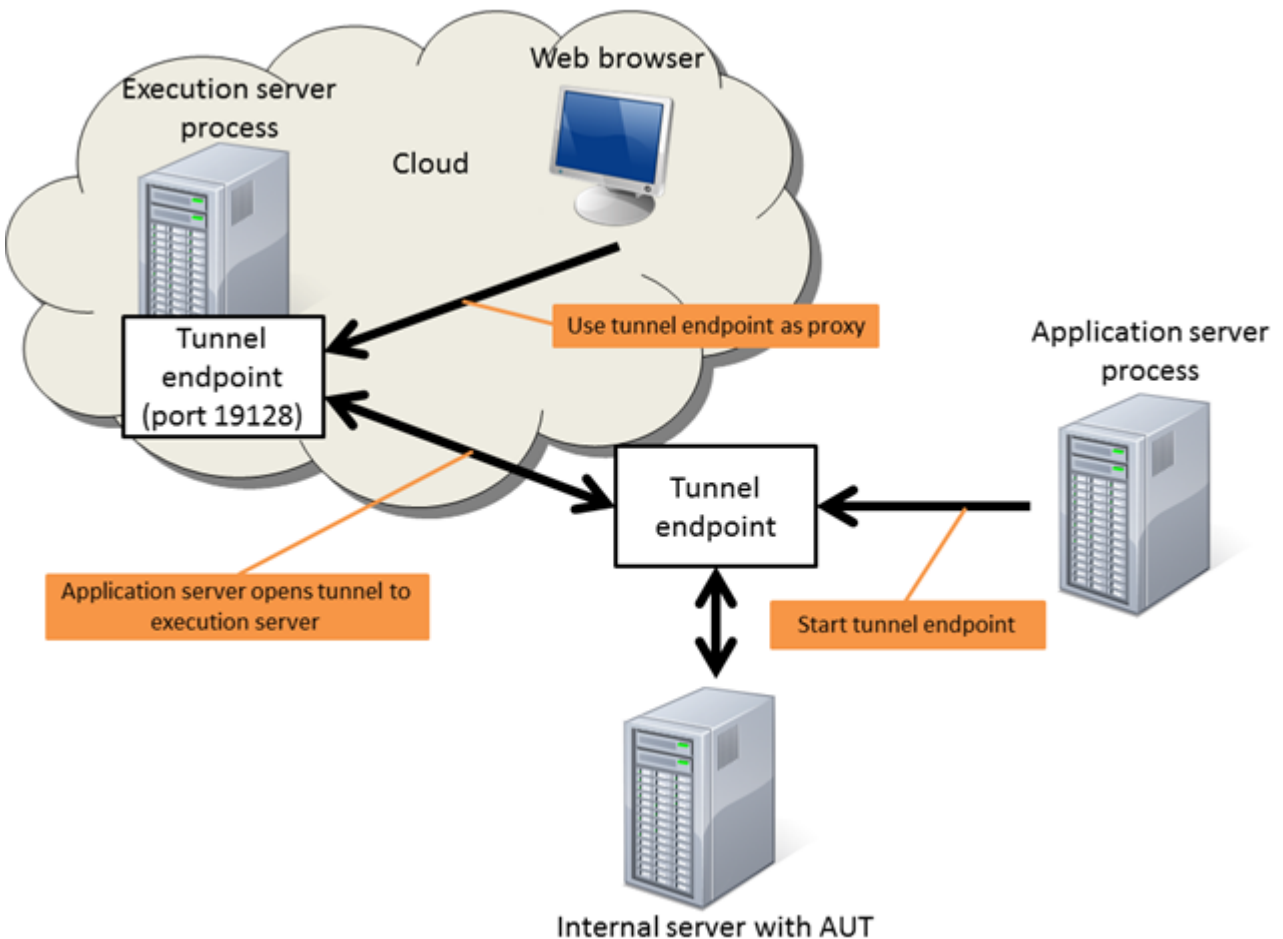
Pour plus d'informations sur Silk4J, voir le [Silk4J User Guide](#).

Pour plus d'informations sur les incidents liés à l'installation, au déploiement et à la gestion des licences, reportez-vous à l'[Aide à l'installation de Silk Central](#).

Pour plus d'informations sur la configuration des environnements de test, voir [Configuration de serveurs d'exécution](#).

Architecture de Silk Central Connect

Silk Central Connect est basé sur l'architecture de Silk Central. En outre, il vous permet d'utiliser des serveurs d'exécution basés sur le Cloud. Si vous testez une application Web interne sur votre Intranet en utilisant des serveurs d'exécutions basés sur le Cloud, vous pouvez configurer les paramètres de tunnel pour effectuer les tests de site Web sur Intranet local. Grâce à ces paramètres, le serveur d'application Silk Central crée un tunnel vers les serveurs d'exécution hébergés sur le Cloud et agit en tant que proxy pour permettre le test d'un site Web sur votre Intranet local. Notez que cette option est plus lente que la connexion directe. Sélectionnez-la uniquement si nécessaire.



Conditions préalables

Pour utiliser Silk Central Connect, les conditions préalables suivantes sont requises :

- Silk Central Connect doit être installé sur votre environnement.
- Silk4J, le plug-in Silk Test pour Eclipse, doit être installé sur votre environnement.

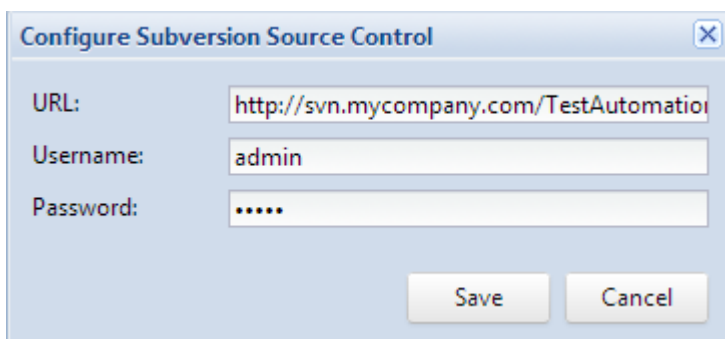
Configurer les référentiels tiers

Pour permettre à Silk Central Connect d'enregistrer des tests d'exécution finaux, vous devez intégrer Silk Central Connect à votre système de référentiel tiers Subversion (SVN).

1. Sur le panneau Silk Central Connect, cliquez sur **Configurer le référentiel tiers Subversion**.
2. Entrez l'URL de votre référentiel Subversion dans le champ **URL**. Si aucun référentiel SVN n'est configuré, Silk Central Connect configure automatiquement un référentiel basé sur des fichiers.

! **Important:** Un référentiel basé sur des fichiers ne peut servir qu'à des fins d'évaluations et ne doit en aucun cas être utilisé à des fins de production. De plus, ce référentiel n'est accessible que localement sur la machine et Silk4J doit également être installé sur cet ordinateur.

Par exemple, si votre serveur Subversion se situe sur le domaine `http://svn.masociete.com` et si le référentiel se trouve sous `TestAutomation/tronc`, entrez `http://svn.masociete.com/TestAutomation/tronc` dans le champ **URL**.

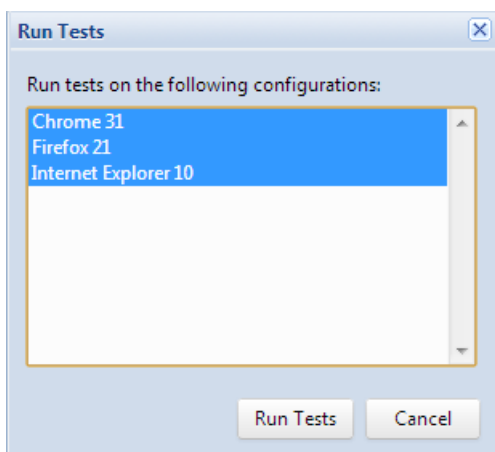


3. Saisissez un **Nom d'utilisateur** et un **Mot de passe** valides. Ces données d'authentification serviront à accéder à votre référentiel pour tous les projets. Si vous utilisez un référentiel basé sur des fichiers, aucun **Nom d'utilisateur** ni **Mot de passe** n'est nécessaire.
4. Cliquez sur **Enregistrer**.

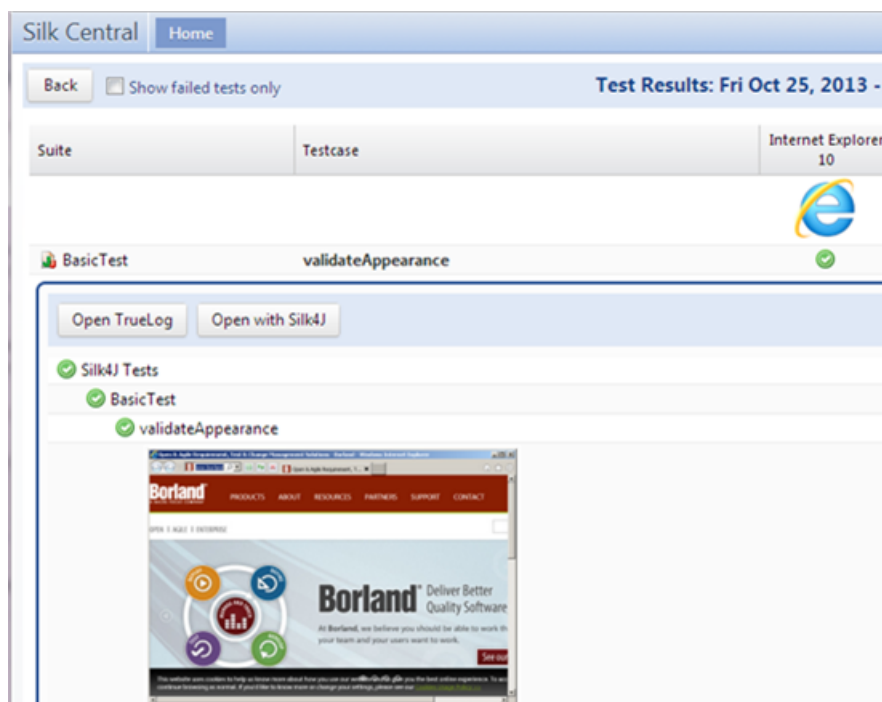
Création de tests d'application Web

Immédiatement après l'installation de Silk Central Connect et la configuration de Subversion, vous pouvez créer un nouveau projet pour votre application Web. Vous pouvez ensuite utiliser l'exécution de vérification intégrée pour obtenir un premier instantané de l'application Web dans chacun des navigateurs disponibles sur votre machine locale.

1. Sur le panneau Silk Central Connect, cliquez sur **Nouveau projet**. La boîte de dialogue **Nouveau projet** s'affiche.
2. Si vous utilisez Silk Central Connect dans un environnement Silk Central complet, vous pouvez choisir d'ajouter votre nouveau projet Silk4J à un projet Silk Central existant ou de créer un tout nouveau projet Silk Central.
3. Si vous créez un nouveau projet, tapez un nom pour ce projet dans le champ **Nom du projet**.
4. Entrez l'URL de l'application de test dans le champ **URL**.
5. Cliquez sur **OK**.
6. *Facultatif* : si vous testez une application Web interne sur votre intranet par l'entremise de serveurs d'exécution sur le Cloud, cliquez sur **Paramètres du tunnel** et sélectionnez **Site intranet local**. Grâce à ces paramètres, le serveur d'application Silk Central crée un tunnel vers les serveurs d'exécution hébergés sur le Cloud et agit en tant que proxy pour permettre le test d'un site Web sur votre Intranet local. Notez que cette option est plus lente que la connexion directe. Sélectionnez-la uniquement si nécessaire.
7. Cliquez sur **Exécuter les tests**.
8. Sélectionnez toutes les configurations disponibles.



9. Cliquez sur **Exécuter les tests**.
10. Cliquez sur **Actualiser** pour vérifier si l'exécution est terminée.
11. Lorsque l'exécution est achevée, cliquez sur le lien heure de début. Vous pouvez voir le résultat du test pour chaque configuration. Le cas de test par défaut s'appelle *validateAppearance*.
12. Cliquez sur le résultat des tests de la première configuration. Vous pouvez consulter les détails des résultats des tests, qui incluent notamment une capture d'écran de l'application de test. Vous pouvez cliquer sur la capture d'écran pour l'agrandir.
13. Cliquez parmi les résultats pour visualiser l'apparence de l'application pour toutes les configurations.



 **Astuce:** Appuyez sur les touches **Gauche** et **Droite** du clavier pour naviguer parmi les résultats.

Personnalisation de tests d'application Web

Pour effectuer les actions décrites dans cette rubrique, les conditions suivantes sont requises :

- Pour être en mesure d'enregistrer des tests avec Silk4J, une version actuelle de Internet Explorer doit être installée sur votre système. Pour plus d'informations sur les versions prises en charge, reportez-vous à [Notes de Release Silk Central Connect](#).
- Pour plus d'informations sur les navigateurs pris en charge pour la lecture, reportez-vous à [Silk Test Notes de Release](#).
- Pour tester une application sur les navigateurs mobiles, installez un émulateur sur votre système ou connectez un appareil mobile au système. Pour plus d'informations sur le test d'applications Web mobiles, reportez-vous à [Mobile Testing Tutorial](#).

Après que vous avez créé un projet pour une application Web, vous pouvez ajouter des tests supplémentaires ou étendre les tests existants pour évaluer des fonctionnalités supplémentaires de l'application Web.

1. Pour ouvrir un projet dans Eclipse, effectuez l'une des opérations suivantes :
 - Sur le panneau Silk Central Connect, cliquez sur **Ouvrir avec Silk4J** dans la colonne **Action** qui correspond au projet.

- Dans la page d'aperçu du projet, cliquez sur **Ouvrir avec Silk4J**.

Lors de la création d'un projet Silk Central Connect, un modèle de projet Eclipse est enregistré dans votre référentiel tiers, avec les éléments suivants :

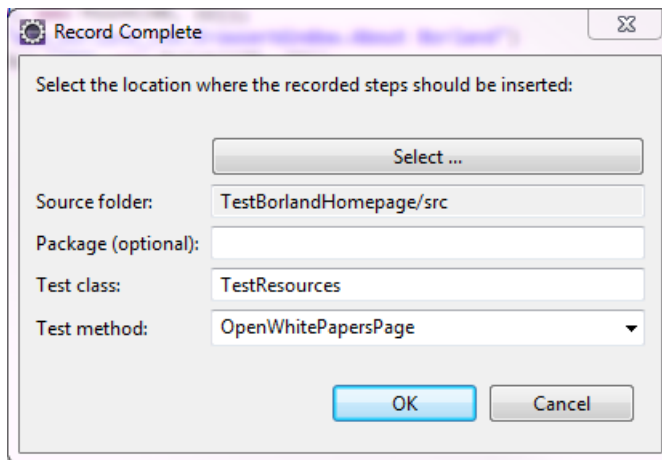
- Dossier `src` : emplacement de stockage des nouveaux tests.
- Dossier `Lib` : pour utiliser des bibliothèques Java additionnelles dans votre projet Silk4J, ajoutez-les dans ce dossier. Silk Central Connect ajoute tous les fichiers jar présents dans ce dossier au classpath lors de l'exécution des tests.
- `build.xml` : fichier de build ANT qu'utilise Silk Central Connect pour édifier les tests avant l'exécution.
- Autres fichiers relatifs à Eclipse

2. Enregistrez les tests supplémentaires dans Silk4J.

- Dans l'**Explorateur de packages**, sélectionnez le projet auquel vous voulez ajouter le nouveau test.
- Dans la barre d'outils, cliquez sur **Enregistrer actions**.
 - Si une classe de test Silk4J est ouverte dans Eclipse, les actions enregistrées aboutissent dans ce fichier.
 - Si aucune classe de test Silk4J n'est ouverte dans Eclipse, les actions enregistrées aboutissent dans un nouveau fichier de classe de test Silk4J.

L'application Web et la fenêtre **Enregistrement** s'ouvrent. Silk4J crée un état de base et démarre l'enregistrement.

- Effectuez les pas que vous souhaitez enregistrer pour l'application sous test.
- Cliquez sur **Arrêter l'enregistrement**. La boîte de dialogue **Enregistrement terminé** s'affiche.

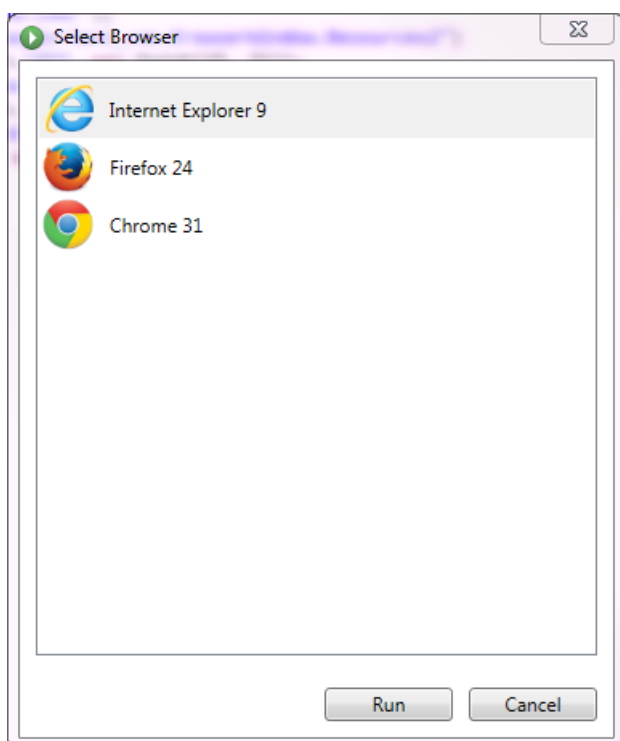


- Le champ **Dossier source** reçoit automatiquement l'emplacement du fichier source du projet sélectionné. Pour utiliser un dossier source différent, cliquez sur **Sélectionner** et accédez au dossier à utiliser.
- Facultatif* : dans la zone de texte **Package**, indiquez le nom du package. Pour utiliser un package existant, cliquez sur **Sélectionner** et choisissez le package à utiliser.
- Dans la zone de texte **Classe de test**, saisissez le nom de la classe de test.
- Dans la zone de texte **Méthode de test**, saisissez un nom pour la méthode de test.
- Cliquez sur **OK**.

Pour plus d'informations sur Silk4J, voir le [Silk4J User Guide](#).

3. Assurez-vous que le test fonctionne comme prévu dans Silk4J.

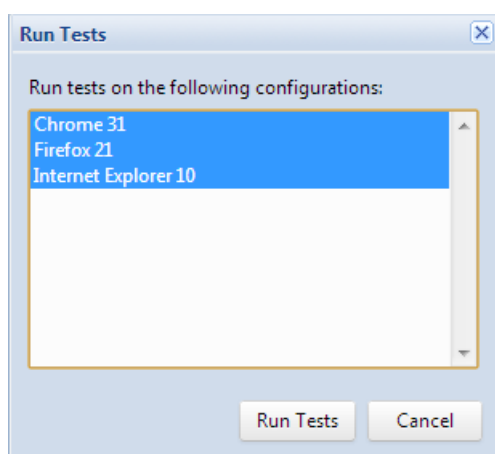
- Dans la barre d'outils de Silk4J, cliquez sur **Exécuter les tests Silk4J sélectionnés**.
- Dans la boîte de dialogue **Sélectionner le navigateur**, choisissez le navigateur pour exécuter le test.



c) Cliquez sur **Exécuter**.

Si le test réussit et que les résultats apparaissent comme prévu, vous pouvez ajouter le test au jeu de tests pour le projet dans Silk Central Connect.

4. Dans la barre d'outils de Silk4J, cliquez sur **Valider** pour valider les modifications apportées au projet dans le référentiel.
5. De retour sur la page d'aperçu du projet dans Silk Central Connect, cliquez sur **Exécuter les tests** pour exécuter tous les tests du projet.
6. Sélectionnez les configurations.



7. Cliquez sur **Exécuter les tests**.

8. Lorsque l'exécution est achevée, cliquez sur le lien heure de début. Vous pouvez voir les résultats pour chaque test et chaque configuration.

Suite	Testcase	Chrome	Firefox 20	Internet Explorer 10	Internet Explorer 9
About	about				
BasicTest	validateAppearance				

Si tous les tests se sont déroulés comme prévu pour toutes les configurations, vous pouvez étendre le jeu de tests ou planifier le projet pour des exécutions répétées.

Exécution de vos tests d'applications Web sur plusieurs navigateurs en parallèle

Lorsque vous avez vérifié que vos applications Web se comportent conformément à vos attentes sur les navigateurs disponibles sur votre machine locale, vous pouvez ajouter des serveurs d'exécution supplémentaires à votre environnement de test afin d'exécuter les tests de vos applications Web sur plusieurs navigateurs en parallèle.

Les trois options suivantes sont à votre disposition pour tester vos applications Web sur des navigateurs supplémentaires :

1. Installer des navigateurs supplémentaires sur les serveurs d'exécution existants.
Cette option vous permet de tester des navigateurs supplémentaires, mais elle allonge la durée requise pour l'exécution de la batterie de tests pour votre application testée : en effet, les navigateurs sont testés de manière séquentielle sur les serveurs d'exécution.
2. Ajouter des serveurs d'exécution supplémentaires à votre environnement de test.
Ce choix vous permet de tester des navigateurs supplémentaires sans allonger de façon trop sensible la durée d'exécution de votre batterie de tests. Les tests sont répartis entre les serveurs d'exécution en fonction des navigateurs disponibles sur chaque serveur. Toutefois, cette option augmente les besoins en matière de configurations matérielles. Pour plus d'informations sur l'ajout d'un serveur d'exécution à votre environnement de test, consultez la rubrique *Configuration des serveurs d'exécution physiques*.
3. Vous connecter au Cloud.



Remarque: Vous avez besoin d'un compte de fournisseur de Cloud pour pouvoir exécuter vos tests sur le Cloud.

Cette option vous permet de tester un grand nombre de navigateurs différents sans rallonger la durée d'exécution de votre batterie de tests et sans besoins matériels supplémentaires. Le coût supplémentaire est directement fonction de l'ampleur de vos tests, c'est à dire la fréquence à laquelle vous exécutez votre batterie de tests et la taille de cette dernière.

Pour plus d'informations sur la configuration des environnements de test, voir [Configuration de serveurs d'exécution](#).

Pour plus d'informations sur l'exécution sur plusieurs navigateurs de tests basés sur mots-clés, voir [Tests basés sur mots-clés sur plusieurs navigateurs](#)

Analyse des résultats de test

Après l'exécution d'un test, vous pouvez afficher les résultats de ce test.

1. Le panneau Silk Central Connect affiche l'état de la dernière exécution de test sur l'ensemble de vos projets.

Status	Last Run
3 1	Thu Nov 14, 2013 - 11:20:14 AM
2	Fri Oct 25, 2013 - 2:53:00 PM
33	Thu Oct 24, 2013 - 3:09:32 PM
2 7	Thu Oct 24, 2013 - 9:26:22 AM
3	Wed Oct 23, 2013 - 1:24:21 PM
3	Wed Oct 23, 2013 - 10:42:04 AM

2. Pour afficher les résultats de tous les tests et de toutes les exécutions de tests pour un projet déterminé, cliquez sur le nom du projet.

La page d'aperçu du projet s'ouvre.

Test Results		
Start Time: Thu Nov 14, 2013 - 11:20:14 AM		
Chrome	1	0h 1m 54s
Firefox 20	1	0h 1m 16s
Internet Explorer 10	1	0h 2m 8s
Internet Explorer 9	1	0h 1m 27s

3. Dans la page **Résultats de tests**, cliquez sur l'état d'un résultat de test déterminé pour voir les résultats de l'exécution du test pour chaque configuration.

Suite	Testcase	Chrome	Firefox 20	Internet Explorer 10	Internet Explorer 9
BasicTest	validateAppearance				

4. Dans la page **Résultats de tests**, cliquez sur l'état d'un test pour afficher des informations détaillées, dont les journaux d'erreurs et les fichiers TrueLog.

The screenshot shows the Silk Central interface for a specific test configuration. At the top, it says 'Test Results: Fri Oct 25, 2013'. Below that, a table shows the test configuration: Suite 'BasicTest', Testcase 'validateAppearance', and Browser 'Internet Explorer 10'. There are buttons for 'Open TrueLog' and 'Open with Silk4J'. Below these, there are checkmarks indicating that the tests passed: 'Silk4J Tests', 'BasicTest', and 'validateAppearance'. A preview window shows the test results page, which includes the Borland logo and the text 'Deliver Better Quality Software'.

Planification de vos tests pour une exécution en continu

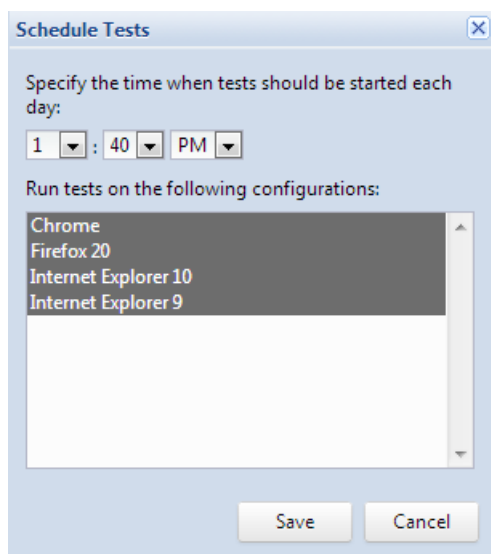
Vous pouvez planifier l'exécution de tous les tests de vos projets à la même heure chaque jour.

Remarque: Si vous exécutez Silk Central Connect au sein d'un environnement Silk Central complet, vous pouvez utiliser les fonctionnalités de planification plus avancées disponibles sous **Organisation des exécutions > Vue détaillée > Planification**

à la place.

1. Sur le panneau Silk Central Connect, cliquez sur le nom du projet dont vous souhaitez planifier l'exécution quotidienne.

2. Sur la page Vue d'ensemble du projet, cliquez sur **Planifier des tests**.
3. Dans la boîte de dialogue **Planifier des tests**, précisez l'heure à laquelle l'exécution des tests doit démarrer chaque jour.



4. Dans la liste des configurations disponibles, sélectionnez les configurations sur lesquelles les tests doivent être exécutés.
Si vous avez déjà exécuté les tests du projet, les configurations utilisées lors de la dernière exécution sont présélectionnées. Si vous n'avez pas exécuté de tests, toutes les configurations sont présélectionnées.
5. Cliquez sur **Enregistrer**.

Tous les tests du projet seront exécutés sur les configurations sélectionnées, à l'heure spécifiée, tous les jours. L'heure planifiée s'affiche sur la page Vue d'ensemble du projet. Vous pouvez supprimer la planification en cliquant sur le bouton Supprimer situé à côté de la planification.

Questions fréquentes

Cette section propose des réponses aux questions fréquentes au sujet de Silk Central Connect.

Pourquoi mes tests Silk4J échouent-ils ?

Si l'exécution des tests Silk4J à partir de Silk Central Connect ne fonctionne pas, la connexion entre Silk Central Connect et Silk4J ne fonctionne peut-être pas correctement. Vous pouvez essayer les solutions suivantes afin d'établir la connexion : Si Silk4J a été installé avant Silk Central Connect, redémarrez Eclipse ou l'agent ouvert.