

Silk Central 13.0

Aide relative à
l'installation

Micro Focus
575 Anton Blvd., Suite 510
Costa Mesa, CA 92626

Copyright © Micro Focus 2013. Tous droits réservés. Silk Central contient des travaux dérivés de Borland Software Corporation, Copyright © 2004-2009 Borland Software Corporation (une société de Micro Focus).

MICRO FOCUS et le logo **Micro Focus**, entre autres, sont des marques commerciales ou des marques déposées de Micro Focus IP Development Limited ou de ses filiales ou sociétés affiliées aux Etats-Unis, au Royaume-Uni et dans d'autres pays.

BORLAND, le logo **Borland** et **Silk Central** sont des marques commerciales ou des marques déposées de Borland Software Corporation ou de ses filiales ou sociétés affiliées aux Etats-Unis, au Royaume-Uni et dans d'autres pays.

Toutes les autres marques appartiennent à leurs propriétaires respectifs.

2013-06-28

Table des matières

Introduction	4
Conditions préalables et configuration système	4
Contenu du package d'installation	6
Gestion des licences Silk Central	7
Gestion des licences	7
Génération d'une stratégie de licence Silk Central	7
Recherche de l'ID hôte	8
SilkMeter Installation	8
Désinstallation d'une version précédente de SilkMeter	8
Installation de SilkMeter sur votre serveur de licences	8
SilkMeter Configuration du serveur de licences	10
Modification de la configuration de votre serveur de licences	10
Installation du Silk Central	11
Installation de Silk Central pour un environnement autonome	11
Installation de Silk Central pour un environnement distribué	13
Installation d'un serveur d'exécution Windows	17
Installation d'un serveur d'exécution Linux	18
Mise à niveau vers Silk Central 13.0	18
Configuration de bases de données Silk Central	20
Choix d'un système de gestion de base de données relationnelle	20
Bases de données	20
Privilèges d'utilisateur de base de données	21
Connexion à une base de données Silk Central	22
Déconnexion d'une base de données Silk Central	22
Connexion à une base de données existante	22
Prise en main de Silk Central	23
Prise en main de Silk Central	23
Prise en main d'Issue Manager	23
Administration de Silk Central	23

Introduction

Silk Central est un outil de gestion de tests logiciels puissant et complet. Silk Central contribue à la qualité et à la productivité de votre processus de test en accélérant la livraison de projets logiciels réussis et en réduisant les risques liés aux défaillances des applications. Il regroupe toutes les phases critiques des tests logiciels sur un même système de test basé sur le Web et évolutif, de sorte que vos équipes de développement logiciel locales et distribuées puissent partager leur expérience, leurs ressources et leurs informations clés.

L'Aide fournit toutes les informations nécessaires pour installer et désinstaller Silk Central. Elle décrit la configuration matérielle et logicielle requise, et détaille les différentes options d'installation. Elle vous assiste également dans le processus de configuration de l'accès à la base de données et dans la mise en route de Silk Central.



Remarque: Si vous n'avez pas accès à un système de gestion de base de données (SGBD), vous pouvez installer Microsoft SQL Server Express. Utilisez Microsoft SQL Server Express comme base de données de gestion de test locale à des fins d'évaluation. N'utilisez pas Microsoft SQL Server Express pour les environnements de production, car ses capacités sont limitées par rapport à une installation de serveur de bases de données complète.

Conditions préalables et configuration système

Configuration système du serveur

Les serveurs d'application, de présentation, d'exécution et de rapports graphiques ont été validés sur des configurations de système d'exploitation 32 bits, sauf indication contraire. Les configurations 64 bits sont également prises en charge même si les performances ne sont pas améliorées, car les services sont basés sur une JVM 32 bits.

Domaine système	Configuration requise
UC	Intel Core i5 ou UC équivalente
Mémoire	4 Go minimum
Espace disque libre	30 Go minimum, sauf pour le serveur de base de données
Réseau	100 Mbit
Système d'exploitation pour le serveur de présentation, le serveur d'application et le serveur de rapports graphiques	<ul style="list-style-type: none">• Windows Server 2003 R2 Service Pack 2• Windows Server 2008 R2 Service Pack 1 64 bits• Windows Server 2012
Système d'exploitation pour le serveur d'exécution	<ul style="list-style-type: none">• Windows Server 2003 R2 Service Pack 2• Windows Server 2008 R2 Service Pack 1 64 bits• Windows Server 2012• Windows XP Service Pack 3• Windows XP 64 bits Service Pack 1• Windows Vista Édition Intégrale 32 bits• Windows 7 32 bits/64 bits Service Pack 1• Windows 8 32 bits/64 bits

Domaine système	Configuration requise
	<ul style="list-style-type: none"> • Debian • Redhat Enterprise Linux • Suse Linux • Ubuntu
Serveur Web	<ul style="list-style-type: none"> • Tomcat • IIS • Apache, en tant qu'équilibreur de charge
Système de gestion de base de données	<ul style="list-style-type: none"> • Microsoft SQL Server 2005 Service Pack 3 • Microsoft SQL Server 2008 R2 Service Pack 2 • Microsoft SQL Server 2012 Service Pack 1 • Oracle 10g (version 10.2.0.5) • Oracle 11g (version 11.2.0.3)
Alimentation	Système d'alimentation sans coupure (UPS) pour tous les environnements afin de réduire le risque de coupure de courant



Remarque: Pour installer Silk Central en tant que système d'entreprise, installez les serveurs Silk Central sur des machines séparées. Ces serveurs comprennent le serveur d'application, le serveur de présentation, le serveur de rapports graphiques, le serveur d'exécution, ainsi que le système de base de données. Cette procédure est présentée dans la section *Installation personnalisée* de l'*Aide relative à l'installation de Silk Central 13.0*. Vous pouvez également installer n'importe quelle combinaison de ces composants sur des ordinateurs séparés.

Pour plus d'informations sur la configuration optimale de Silk Central, contactez le support technique ou l'équipe chargée de votre compte.

Configuration système du serveur d'exécution

La configuration système requise pour les serveurs d'exécution dépend de l'application testée et du type de test.

Pour les tests de montée en charge, reportez-vous à la configuration requise pour Silk Performer. L'exécution de tests de montée en charge avec la configuration minimale risque de générer des résultats inexacts.

Pour les tests fonctionnels, reportez-vous à la configuration environnementale requise pour Silk Test. Nous recommandons au minimum 1024 Mo de mémoire principale pour les tests intensifs tels que la relance du navigateur Web.

Virtualisation

Silk Central est testé pour s'exécuter sur un environnement d'infrastructure virtuel, par exemple un serveur VMware ESX. Pour des performances optimales, nous recommandons l'utilisation de matériel physique.

Configuration système côté client

Domaine système	Configuration requise
Processeur	Intel Core i3 ou UC équivalente
Mémoire	1 Go
Espace disque libre	1 Go

Domaine système	Configuration requise
Navigateur Web	<ul style="list-style-type: none">• Google Chrome• Internet Explorer 8, 9 et 10• Mozilla Firefox

Contenu du package d'installation

Cette section présente les programmes inclus dans le CD d'installation et le package Web. Ces programmes sont requis pour effectuer une installation complète de Silk Central. Vous pouvez installer les programmes manquants à l'aide de l'Assistant **Configuration**. Pour installer séparément un composant, exécutez le fichier EXE depuis l'emplacement spécifié, comme suit :

Programme Emplacement

Silk Meter Installez SilkMeter à partir du dossier suivant :

`\SilkMeter\silkmeter.exe`



Remarque: SilkMeter est disponible sur le CD d'installation uniquement. Il n'est pas inclus dans le package Web.

Le dossier `\SilkMeter` comprend également un programme vous permettant de rechercher les informations relatives à votre ordinateur, qui vous seront demandées lorsque vous contacterez Micro Focus pour obtenir une licence SilkMeter.

Gestion des licences Silk Central

Cette section explique comment obtenir une stratégie de licence pour Silk Central et comment installer SilkMeter. Vous devez disposer de privilèges d'administration pour installer SilkMeter.



Remarque: Silk Central requiert SilkMeter version 2008 ou ultérieure ainsi qu'une stratégie de licence Silk Central.

Installez SilkMeter une fois pour chaque serveur de licences. Si vous disposez de plusieurs serveurs de licences, vous avez besoin de plusieurs fichiers de stratégie de licence, chacun étant associé à un serveur spécifique. Un seul serveur de licences SilkMeter peut administrer les stratégies de licence de plusieurs applications.

Si vous avez reçu une stratégie de licence Silk Central, installez-la sur votre serveur de licences. Si vous n'avez pas reçu de stratégie de licence, générez-en une.

Gestion des licences

Silk Central propose trois types de licences. Ces licences sont soustraites à celles du serveur de licences dès qu'un utilisateur entre dans une zone déterminée de Silk Central :

Type de licence	Zone
Responsable Qualité	Cette licence est octroyée lorsque vous accédez à une zone de gestion des tests pour la première fois après votre connexion. Les zones de gestion des tests Silk Central sont : Exigences, Tests, Organisation des Exécutions, Suivi, Incidents (hors la zone Issue Manager) et Rapports .
Test manuel	Cette licence est octroyée lorsque vous ouvrez la fenêtre Test manuel .
Suivi d'Incidents	Cette licence est octroyée lorsque vous accédez à Issue Manager.

Remarques :

- Quand vous cliquez sur **Déconnexion (Utilisateur > Déconnexion)**, la licence est retournée au serveur de licences.
- Si vous ne vous déconnectez pas et que vous vous contentez de fermer la fenêtre du navigateur, la licence ne sera rendue qu'à l'expiration de la session.

La page **À Propos de (Aide > À propos de)** affiche les nombres de licences en cours d'utilisation et disponibles.

Génération d'une stratégie de licence Silk Central

Vous avez besoin d'une stratégie de licence pour exécuter Silk Central. Vous pouvez utiliser notre générateur de licences en ligne pour créer une stratégie de licence. Ce générateur de licences en ligne nécessite un navigateur compatible avec le protocole SSL, tel que Firefox ou Internet Explorer. Vous recevrez un courrier électronique contenant les instructions permettant de générer votre stratégie de licence. Si vous ne recevez pas ces instructions, contactez le service client via le site <http://support.microfocus.com>.

Recherche de l'ID hôte

1. Sur le serveur de licences, ouvrez une invite de commande et saisissez la commande `ipconfig/all`. Le serveur de licences répertorie ses adresses de connexion.
2. Notez l'ID hôte, qui correspond à l'adresse `MAC` ou à l'adresse `physique` de votre carte réseau local (par exemple, `00-BF-00-1C-D3-3D`).

Vous devez saisir ces informations afin d'obtenir une stratégie de licence pour Silk Central.



Astuce: Selon votre configuration système, y compris vos machines virtuelles et connexions VPN, votre ordinateur peut comporter plusieurs adresses MAC. Prenez soin de noter l'ID hôte de votre carte réseau local physique.

SilkMeter Installation

Si vous disposez de la stratégie de licence Silk Central, vous pouvez l'installer en même temps que SilkMeter. Pour obtenir une stratégie de licence Silk Central, accédez au générateur de licences en ligne.

Une stratégie de licence Silk Central n'est pas requise pour installer SilkMeter sur le serveur de licences. Grâce à l'option **Administrateur des Licences Utilisateur** de SilkMeter, vous pourrez importer la stratégie de licence Silk Central à un stade ultérieur. Cependant, vous devez importer la stratégie de licence avant de pouvoir exécuter Silk Central.

Installez SilkMeter une seule fois par serveur de licences Si vous disposez de plusieurs serveurs de licences, vous avez besoin de plusieurs fichiers de stratégie de licence, chacun étant associé à un serveur spécifique. Un serveur de licences SilkMeter unique peut administrer les stratégies de licence de plusieurs applications.

SilkMeter Configuration requise pour le serveur de licences

Avant d'installer SilkMeter, reportez-vous aux *Notes de Release* pour vérifier que le serveur de licences respecte la configuration requise.

Désinstallation d'une version précédente de SilkMeter

Si SilkMeter est installé sur le serveur de licences, vous devez le désinstaller avant d'installer la dernière version de SilkMeter.

1. Choisissez **Démarrer > Programmes > Silk > SilkMeter > Désinstaller**.
2. Cliquez sur **Oui** pour désinstaller SilkMeter. La boîte de dialogue **Supprimer les paramètres** s'ouvre.
3. Cliquez sur **Non** pour conserver vos paramètres SilkMeter.



Attention: Vous devez cliquer sur **Non** pour conserver les stratégies de licence qui existent actuellement sur votre serveur de licences SilkMeter.

4. Redémarrez votre ordinateur.

SilkMeter étant désinstallé, vous pouvez installer la dernière version de SilkMeter.

Installation de SilkMeter sur votre serveur de licences

Avant d'installer SilkMeter, vérifiez les points suivants :

- Votre compte utilisateur dispose de droits d'administrateur.
- Aucune instance de SilkMeter n'est installée sur votre serveur de licences.

1. Recherchez le fichier exécutable SilkMeter `SilkMeter.exe` et effectuez la procédure appropriée, comme suit :
 - Si vous disposez d'un CD de Silk Central, insérez-le. Si l'installation ne démarre pas automatiquement, lancez manuellement le programme d'installation de SilkMeter en choisissant **Démarrer > Exécuter** et en entrant `<lecteurcd>:\SilkMeter\SilkMeter.exe`.
 - Si vous avez déjà téléchargé SilkMeter, procédez comme suit :
 1. Accédez à l'emplacement où vous avez enregistré le fichier EXE.
 2. Double-cliquez sur le fichier EXE.
 - Si vous téléchargez SilkMeter :
 1. Consultez le site <http://supportline.microfocus.com/licensing/silkmeter.asp>.
 2. Cliquez sur **SilkMeter2008**, puis cliquez sur **Enregistrer le fichier**.
 3. Spécifiez l'emplacement où vous souhaitez enregistrer ce fichier, puis cliquez sur **Enregistrer**.
Autre possibilité : exécutez le fichier EXE à partir de votre navigateur en double-cliquant dessus.
 4. Accédez à l'emplacement où vous avez enregistré le fichier EXE.
 5. Double-cliquez sur le fichier EXE.

L'assistant d'installation Silk Performer s'ouvre. Il affiche la page **Copyright Information**.

2. Cliquez sur **Suivant** pour continuer. Le programme d'installation extrait les fichiers dans un répertoire temporaire.
3. Cliquez sur **Suivant** pour continuer. La page **License Agreement** s'affiche.
4. Lisez attentivement le contrat de licence. Si vous acceptez les termes du contrat, cliquez sur **Oui** pour continuer. La page de **saisie du répertoire d'installation et de configuration du Runtime de SilkMeter** s'ouvre.
5. Cliquez sur **Suivant** pour installer SilkMeter dans le répertoire par défaut et utiliser le dossier de configuration par défaut `\cfg`. La page de **saisie du nom d'hôte** s'ouvre.
6. Saisissez ou vérifiez le nom d'hôte et le port, puis cliquez sur **Suivant**.



Remarque: Le nom d'hôte correspond au nom de l'ordinateur sur lequel SilkMeter est installé.

La page de **sélection du dossier de programmes** s'ouvre.

7. Dans la zone de texte **Dossier de programmes**, acceptez le dossier programme par défaut, `Silk\SilkMeter`, ou spécifiez un autre dossier programme, puis cliquez sur **Suivant** pour continuer. Le programme installe SilkMeter. Une fois l'opération terminée, la page décrivant l'**Installation de la licence SilkMeter** s'ouvre.
8. Exécutez une des opérations suivantes :
 - Si vous disposez déjà d'une stratégie de licence Silk Central, cliquez sur [...] pour accéder à l'emplacement où vous avez enregistré le fichier de stratégie de licence Silk Central, `license.pol`, puis cliquez sur **Ouvrir**. Cliquez sur **Terminer** pour installer la stratégie de licence Silk Central.
 - Si vous ne disposez pas de stratégie de licence Silk Central, cliquez sur **Terminer**. Vous pouvez importer la stratégie de licence Silk Central lorsque vous la recevez. Les instructions d'importation des fichiers de licence Silk Central sont disponibles dans le générateur de licences en ligne et l'aide relative à l'environnement d'exécution SilkMeter.

La page d'**Affichage des Notes de la Release** s'ouvre.

9. Cliquez sur **Oui** pour afficher les Notes de Release de SilkMeter ou sur **Non** pour poursuivre l'installation sans les afficher. La page **L'assistant InstallShield a terminé** s'ouvre.
10. Cliquez sur **Terminer** pour terminer le processus d'installation.



Important: Si le programme d'installation vous invite à redémarrer l'ordinateur, veillez à effectuer cette opération.

SilkMeter Configuration du serveur de licences

Pour exécuter une version de Silk Central, vous devez installer et configurer SilkMeter sur un ordinateur de votre réseau.

Le processus de communication entre Silk Central et SilkMeter repose sur les fichiers et variables suivants :

- Variable d'environnement `SILK_CONFIG_PATH`
- `CosLicensingService.ref` fichier
- `CosPropertyService.ref` fichier
- `ls_segue.ref` fichier
- `silkmeter.cfg` fichier



Important: Ne supprimez pas ces fichiers.

Le programme d'installation de Silk Central crée ces objets en fonction des valeurs que vous saisissez dans les zones de texte de l'utilitaire **Sélectionner le Serveur de Licences SilkMeter**.

Modification de la configuration de votre serveur de licences

Servez-vous de l'utilitaire **Sélectionner le Serveur de Licences SilkMeter** pour modifier ou réparer la configuration du serveur de licences. Cet utilitaire est installé avec Silk Central et analyse votre système local pour détecter la présence de fichiers de configuration du serveur de licences SilkMeter. S'il détecte ces fichiers, la configuration et le type du serveur de licences s'affichent et sont utilisés pour la gestion des licences. Si aucune donnée de configuration n'est trouvée, la boîte de dialogue **Sélectionner le Serveur de Licences SilkMeter** affiche les paramètres par défaut.

1. Choisissez **Démarrer > Programmes > Silk > Silk Central 13.0 > Outils d'administration > Changer la configuration de votre serveur de licences**. L'utilitaire **Sélectionner le Serveur de Licences SilkMeter**.
2. Dans la zone de liste **Application**, sélectionnez l'application pour laquelle vous voulez configurer le serveur de licences.
3. Cliquez sur le bouton d'option **Utilisation du serveur local ou distant** pour configurer un serveur de licences SilkMeter.
4. Dans la zone de liste **Hôte du Serveur de Licences**, saisissez le nom de l'ordinateur pour le serveur de licences SilkMeter.
Ne modifiez pas le paramètre **Numéro de port**, sauf si votre administrateur réseau a défini un port différent.
5. Cliquez sur **Appliquer** pour générer la configuration du serveur de licences.
6. Cliquez sur **Tester la connexion** pour vérifier qu'un serveur SilkMeter est accessible sur l'hôte et le port spécifiés. Si la connexion aboutit, la zone de texte **État** affiche un message **Succès**.



Remarque: Dans certains cas, si vous spécifiez simplement le nom du serveur de licences, tel que `serveurlicences`, dans la zone de texte **License server host**, vous risquez de n'obtenir aucun résultat. Un message `Connection to SilkMeter license server failed` s'affiche. Pour résoudre ce problème, indiquez le nom complet de l'hôte, tel que `serveurlicences.monentreprise.com`.

7. Cliquez sur **Fermer** pour terminer la configuration du serveur de licences.

Installation du Silk Central

Cette section décrit les options disponibles lors de l'installation de Silk Central.

L'installation dépend de l'environnement d'application que vous souhaitez créer et des ressources disponibles.

Avec le programme et le CD d'installation de Silk Central, vous pouvez installer tous les composants logiciels de Silk Central sur un même ordinateur ou des composants individuels sur des ordinateurs séparés.

Pour que vous puissiez installer Silk Central, votre ordinateur doit disposer de la configuration minimale requise. Le programme d'installation vérifie votre système et installe éventuellement les logiciels requis.



Remarque: Vous devez disposer des droits d'administrateur sur l'ordinateur pour installer Silk Central.

Installation de Silk Central pour un environnement autonome

Avant de démarrer, téléchargez le fichier exécutable de Silk Central ou insérez le CD de Silk Central dans le lecteur de CD.

Utilisez l'option d'installation standard pour procéder à une installation autonome avec toutes les fonctionnalités disponibles sur une même machine.



Remarque: Les installations autonomes ne permettent pas d'exploiter pleinement les performances de Silk Central. Ce type d'installation doit être employé à des fins de démonstration uniquement.



Remarque: L'installation de .NET Framework 3.5 SP1 ne peut pas être exécutée en même temps que celle de Silk Central sur Microsoft Windows Server 2008 R2 ou Microsoft Windows Server 2008 R2 SP1 ou Microsoft Windows Server 2012. Si .NET Framework 3.5 SP1 n'est pas installé sur votre système, que votre système d'exploitation est Microsoft Windows Server 2008 R2 ou Microsoft Windows Server 2012 R2 SP1 ou Microsoft Windows Server 2012, et que vous souhaitez installer la version d'évaluation de Silk Central, installez .NET Framework 3.5 SP1 sur votre système avec le Gestionnaire de serveur Windows avant l'installation de Silk Central.

1. Recherchez le fichier exécutable de Silk Central et double-cliquez dessus.

Si vous disposez d'un CD de Silk Central, insérez-le. Si l'installation ne démarre pas automatiquement, lancez manuellement le programme d'installation de Silk Central en choisissant **Démarrer > Exécuter** et en saisissant <lecteurcd>:\silkcentral130.exe.

Dans le cas où Microsoft SQL Server 2008 Express SP1 et Windows Installer 4.5 ne sont pas installés sur l'ordinateur, une question s'affiche afin que vous indiquiez si vous souhaitez installer Windows Installer 4.5. Si vous souhaitez installer Microsoft SQL Server 2008 Express SP1 à des fins d'évaluation, cliquez sur **Oui** pour confirmer l'installation de Windows Installer 4.5. Pour installer Microsoft SQL Server 2008 Express SP1, vous devez redémarrer votre ordinateur. Dans la boîte de dialogue de confirmation du redémarrage, sélectionnez **Oui, je veux redémarrer mon ordinateur maintenant**, puis cliquez sur **OK**. La configuration de Silk Central se poursuit après le redémarrage. L'assistant InstallShield s'ouvre.

2. Indiquez si vous souhaitez supprimer les fichiers d'installation une fois l'installation terminée, puis cliquez sur **Suivant**.

Si vous ne prévoyez pas de réexécuter l'installation ultérieurement, vous pouvez choisir de décompresser les fichiers dans un emplacement temporaire qui sera automatiquement supprimé à la fin de l'installation.

Silk Central extrait, prépare et installe les fichiers requis pour l'installation.

3. Si un message de confirmation s'affiche, cliquez sur **Oui** pour confirmer que vous souhaitez exécuter l'application à partir de son emplacement actuel. L'assistant extrait automatiquement les fichiers du package d'installation et prépare l'installation. La page d'accueil de l'assistant s'ouvre. L'assistant vous guide dans la procédure d'installation. Cliquez sur **Suivant** pour continuer.
4. Sélectionnez la langue que vous souhaitez utiliser, puis cliquez sur **Suivant**. La page **Contrat de licence** s'ouvre.
5. Lisez attentivement le contrat de licence. Si vous acceptez les termes du contrat, cliquez sur **J'accepte les termes du contrat de licence**. La page **Type d'installation** s'ouvre.
6. Cliquez sur le bouton de l'option d'**Installation Standard de Silk Central 13.0** pour installer un environnement Silk Central autonome.

La destination d'installation par défaut s'affiche dans la section **Chemin de destination** de la page **Type d'installation**. Pour changer le répertoire d'installation par défaut, procédez comme suit :

- a) Cliquez sur **Parcourir**. La boîte de dialogue **Choisir un dossier** s'ouvre.
- b) Spécifiez le dossier dans lequel vous souhaitez installer Silk Central, puis cliquez sur **OK** pour revenir à la page **Type d'installation**.



Remarque: Silk Central doit être installé sur un disque local. Un message d'erreur s'affiche si vous spécifiez une destination d'installation non valide.

7. Cliquez sur **Suivant** pour continuer. La page de **Synthèse des Options d'Installation** liste les paramètres que vous avez sélectionnés.
8. Examinez les informations fournies et exécutez une des opérations suivantes :
 - Pour modifier les paramètres, cliquez sur **Précédent** pour revenir à la page appropriée.
 - Si les paramètres vous conviennent, cliquez sur **Suivant** pour lancer le processus d'installation.

La barre d'état de la page d'**état d'installation** fournit des informations sur le processus d'installation. À la fin du processus, la page de **sélection du mode de gestion des licences** s'ouvre.

9. Cliquez sur un des boutons d'option suivants :
 - **Version d'évaluation** : Installe une version d'évaluation de Silk Central, qui vous permet d'exploiter toutes les fonctionnalités de l'application pendant 45 jours. L'utilisation est limitée à 10 utilisateurs Silk Central et 10 utilisateurs Issue Manager. Pour effectuer ultérieurement une mise à niveau vers une version complète, contactez votre représentant commercial. Cochez la case **Installer Microsoft SQL Server 2008 Express SP1** pour installer en plus Microsoft SQL Server 2008 Express SP1.
 - **Version sous licence** : Installe une version illimitée de Silk Central, qui requiert une licence.

10. Cliquez sur **Suivant**.

Selon les composants sélectionnés pour l'installation, la page de gestion de licences Silk Central 13.0 peut s'ouvrir. Si vous n'avez installé aucun composant nécessitant des licences et que la page ne s'ouvre pas, passez à l'étape suivante.

Pour installer le fichier de licence, procédez comme suit :

- a) Cliquez sur **OK** pour spécifier l'emplacement de votre fichier de licence.

L'utilitaire de gestion des licences vérifie si des fichiers de configuration du serveur de licences SilkMeter sont présents sur votre système local. S'il détecte ces fichiers, la configuration et le type du serveur de licences s'affichent et sont utilisés pour la gestion des licences. Si aucune donnée de configuration n'est détectée, la page **Sélectionner le Serveur de Licences SilkMeter** s'affiche avec les paramètres par défaut.

Elle fournit des informations génériques sur la gestion des licences SilkMeter. Pour obtenir des informations détaillées concernant la gestion des licences SilkMeter, cliquez sur **Ouvrir le fichier ReadMe de SilkMeter**. Cette action a pour effet d'ouvrir la documentation SilkMeter dans votre navigateur par défaut.



Remarque: L'option **Ouvrir le fichier ReadMe de SilkMeter** n'est pas disponible si le document ne se trouve pas dans le répertoire source d'installation. Ce document est généralement indisponible lors de l'installation d'un package Web Silk Central.

- b) Dans la zone de liste **Application**, sélectionnez **Silk Central** en tant qu'application à mettre sous licence.
- c) Cliquez sur un des boutons d'option suivants :

Utilisation du serveur local ou distant

Dans la zone de texte **Hôte du Serveur de Licences**, saisissez le nom de l'ordinateur sur lequel SilkMeter est installé. Ne changez pas le numéro de port par défaut, 5461, à moins que votre administrateur réseau n'ait défini un autre port. Cliquez sur **Appliquer** pour générer votre configuration de serveur de licences. Cliquez sur **Tester la connexion** pour vérifier qu'un serveur SilkMeter est accessible sur l'hôte et le port spécifiés. Il est possible que le test de la connexion au serveur de licences échoue lors de l'installation étant donné que les bibliothèques système requises, qui seront installées ultérieurement avec le package logiciel, ne sont peut-être pas encore disponibles.



Remarque: Dans certains cas, si vous spécifiez simplement le nom du serveur de licences, tel que `serveurlicences`, dans la zone de texte **Hôte du Serveur de Licences**, vous risquez de n'obtenir aucun résultat. Un message s'affiche, indiquant qu'aucun serveur de licences n'est exécuté sur l'hôte spécifié. Pour résoudre ce problème, indiquez le nom complet de l'hôte, tel que `serveurlicences.monentreprise.com`.

Non-Utilisation d'un Serveur (Autonome)

Exécutez SilkMeter en mode autonome. Vous êtes invité à importer un fichier de licence SilkMeter. Cliquez sur **Oui** et spécifiez l'emplacement de votre fichier de licence.

- d) Cliquez sur **Fermer** pour revenir à l'assistant InstallShield.

11. Cliquez sur **Terminer** pour terminer l'installation.



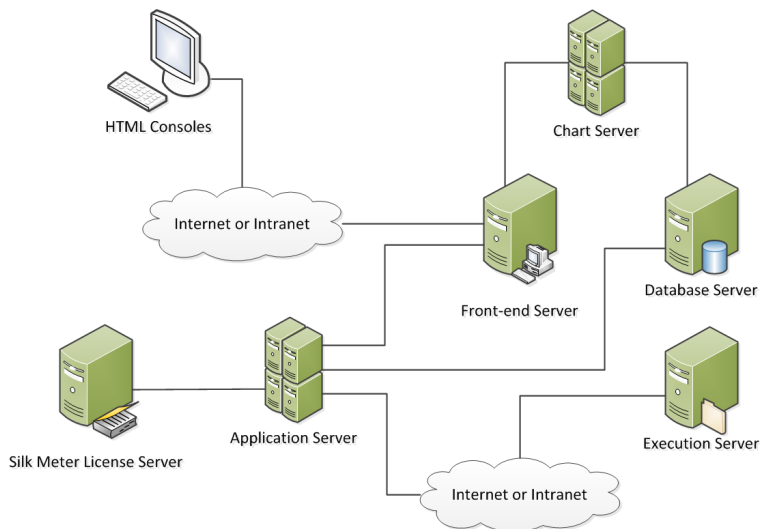
Remarque: Si l'assistant InstallShield ne parvient pas à mettre à jour un fichier au cours de l'installation étant donné qu'une bibliothèque système est verrouillée par Windows, ou s'il détecte que le système doit être relancé, vous êtes invité à redémarrer votre ordinateur. Si vous ne redémarrez pas ce dernier, vous risquez de rencontrer des problèmes lorsque vous accédez à Silk Central.

Installation de Silk Central pour un environnement distribué

Avant de démarrer, téléchargez le fichier exécutable de Silk Central ou insérez le CD de Silk Central dans le lecteur de CD.

L'option d'installation personnalisée vous permet de contrôler totalement l'installation de Silk Central. Utilisez-la si vous prévoyez d'installer un environnement distribué, comme illustré sur l'image ci-dessous.

Silk Central Architecture



1. Recherchez le fichier exécutable de Silk Central et double-cliquez dessus.

Si vous disposez d'un CD de Silk Central, insérez-le. Si l'installation ne démarre pas automatiquement, lancez manuellement le programme d'installation de Silk Central en choisissant **Démarrer > Exécuter** et en saisissant <lecteurcd>:\silkcentral130.exe.

Dans le cas où Microsoft SQL Server 2008 Express SP1 et Windows Installer 4.5 ne sont pas installés sur l'ordinateur, une question s'affiche afin que vous indiquiez si vous souhaitez installer Windows Installer 4.5. Si vous souhaitez installer Microsoft SQL Server 2008 Express SP1 à des fins d'évaluation, cliquez sur **Oui** pour confirmer l'installation de Windows Installer 4.5. Pour installer Microsoft SQL Server 2008 Express SP1, vous devez redémarrer votre ordinateur. Dans la boîte de dialogue de confirmation du redémarrage, sélectionnez **Oui, je veux redémarrer mon ordinateur maintenant**, puis cliquez sur **OK**. La configuration de Silk Central se poursuit après le redémarrage. L'assistant InstallShield s'ouvre.

2. Indiquez si vous souhaitez supprimer les fichiers d'installation une fois l'installation terminée, puis cliquez sur **Suivant**.


Si vous ne prévoyez pas de réexécuter l'installation ultérieurement, vous pouvez choisir de décompresser les fichiers dans un emplacement temporaire qui sera automatiquement supprimé à la fin de l'installation.

Silk Central extrait, prépare et installe les fichiers requis pour l'installation.


3. Si un message de confirmation s'affiche, cliquez sur **Oui** pour confirmer que vous souhaitez exécuter l'application à partir de son emplacement actuel. L'assistant extrait automatiquement les fichiers du package d'installation et prépare l'installation. La page d'accueil de l'assistant s'ouvre. L'assistant vous guide dans la procédure d'installation. Cliquez sur **Suivant** pour continuer.
4. Sélectionnez la langue que vous souhaitez utiliser, puis cliquez sur **Suivant**. La page **Contrat de licence** s'ouvre.
5. Lisez attentivement le contrat de licence. Si vous acceptez les termes du contrat, cliquez sur **J'accepte les termes du contrat de licence**. La page **Type d'installation** s'ouvre.
6. Cliquez sur le bouton de l'option d'**Installation Personnalisée de Silk Central 13.0** pour installer un environnement Silk Central distribué.

La destination d'installation par défaut s'affiche dans la section **Chemin de destination** de la page **Type d'installation**. Pour changer le répertoire d'installation par défaut, procédez comme suit :

- a) Cliquez sur **Parcourir**. La boîte de dialogue **Choisir un dossier** s'ouvre.
- b) Spécifiez le dossier dans lequel vous souhaitez installer Silk Central, puis cliquez sur **OK** pour revenir à la page **Type d'installation**.

 **Remarque:** Silk Central doit être installé sur un disque local. Un message d'erreur s'affiche si vous spécifiez une destination d'installation non valide.


7. Cliquez sur **Suivant**. La page de **Sélection des Fonctionnalités** répertorie les paramètres par défaut. Par défaut, l'option d'installation personnalisée installe tous les composants incorporés dans le package Silk Central.
8. Pour installer un environnement distribué, cochez les cases correspondant aux composants que vous souhaitez installer sur l'ordinateur actuel.

 **Remarque:** Silk Central fonctionne de façon appropriée uniquement si tous les composants suivants sont installés correctement :


- Pour installer le serveur d'application Silk Central, cochez la case **Serveur d'application de Silk Central**.
- Pour installer le serveur Web Silk Central, cochez la case **Serveur Web de Silk Central**.

Si Microsoft Internet Information Services (IIS) version 5.0 ou ultérieure est installé sur votre système, vous pouvez sélectionner **Use Microsoft Internet Information Services**. Un filtre ISAPI (Internet Server Application Program Interface) est installé pour l'analyse des URL. Pour que vous puissiez utiliser IIS 7 en tant que serveur Web Silk Central, l'installation des fonctionnalités suivantes doit être réalisée en même temps que l'installation standard d'IIS :


- CGI
- Extensions ISAPI
- Filtres ISAPI

 **Astuce:** Le serveur de présentation doit être situé sur le même réseau local que le serveur d'application. Si tel n'est pas le cas, le trafic du réseau interne ralentit considérablement les performances de Silk Central.

- Pour installer le serveur de rapports graphiques Silk Central, cochez la case **Serveur de rapports graphiques de Silk Central**.

 **Astuce:** Installez le serveur de rapports graphiques sur un ordinateur séparé car il consomme beaucoup de mémoire lors du traitement des demandes de rapports.

- Pour installer le serveur d'exécution Silk Central, cochez la case **Serveur d'exécution de Silk Central**.
- Pour installer Issue Manager, cochez la case **Silk Central Issue Management**.

 **Remarque:** Vous devez installer l'interface utilisateur Web Issue Manager sur l'ordinateur où se trouve le serveur Web Silk Central.

9. Cliquez sur **Suivant** pour continuer. La page de **Synthèse des Options d'Installation** liste les paramètres que vous avez sélectionnés.

10. Examinez les informations fournies et exécutez une des opérations suivantes :

- Pour modifier les paramètres, cliquez sur **Précédent** pour revenir à la page appropriée.
- Si les paramètres vous conviennent, cliquez sur **Suivant** pour lancer le processus d'installation.

La barre d'état de la page d'**état d'installation** fournit des informations sur le processus d'installation. À la fin du processus, la page de **sélection du mode de gestion des licences** s'ouvre.

11. Cliquez sur un des boutons d'option suivants :

- **Version d'évaluation** : Installe une version d'évaluation de Silk Central, qui vous permet d'exploiter toutes les fonctionnalités de l'application pendant 45 jours. L'utilisation est limitée à 10 utilisateurs Silk Central et 10 utilisateurs Issue Manager. Pour effectuer ultérieurement une mise à niveau vers une version complète, contactez votre représentant commercial. Cochez la case **Installer Microsoft SQL Server 2008 Express SP1** pour installer en plus Microsoft SQL Server 2008 Express SP1.
- **Version sous licence** : Installe une version illimitée de Silk Central, qui requiert une licence.

12. Cliquez sur **Suivant**.

Selon les composants sélectionnés pour l'installation, la page de gestion de licences Silk Central 13.0 peut s'ouvrir. Si vous n'avez installé aucun composant nécessitant des licences et que la page ne s'ouvre pas, passez à l'étape suivante.

Pour installer le fichier de licence, procédez comme suit :

- a) Cliquez sur **OK** pour spécifier l'emplacement de votre fichier de licence.

L'utilitaire de gestion des licences vérifie si des fichiers de configuration du serveur de licences SilkMeter sont présents sur votre système local. S'il détecte ces fichiers, la configuration et le type du serveur de licences s'affichent et sont utilisés pour la gestion des licences. Si aucune donnée de configuration n'est détectée, la page **Sélectionner le Serveur de Licences SilkMeter** s'affiche avec les paramètres par défaut.

Elle fournit des informations génériques sur la gestion des licences SilkMeter. Pour obtenir des informations détaillées concernant la gestion des licences SilkMeter, cliquez sur **Ouvrir le fichier ReadMe de SilkMeter**. Cette action a pour effet d'ouvrir la documentation SilkMeter dans votre navigateur par défaut.



Remarque: L'option **Ouvrir le fichier ReadMe de SilkMeter** n'est pas disponible si le document ne se trouve pas dans le répertoire source d'installation. Ce document est généralement indisponible lors de l'installation d'un package Web Silk Central.

- b) Dans la zone de liste **Application**, sélectionnez **Silk Central** en tant qu'application à mettre sous licence.

- c) Cliquez sur un des boutons d'option suivants :

Utilisation du serveur local ou distant

Dans la zone de texte **Hôte du Serveur de Licences**, saisissez le nom de l'ordinateur sur lequel SilkMeter est installé. Ne changez pas le numéro de port par défaut, 5461, à moins que votre administrateur réseau n'ait défini un autre port. Cliquez sur **Appliquer** pour générer votre configuration de serveur de licences. Cliquez sur **Tester la connexion** pour vérifier qu'un serveur SilkMeter est accessible sur l'hôte et le port spécifiés. Il est possible que le test de la connexion au serveur de licences échoue lors de l'installation étant donné que les bibliothèques système requises, qui seront installées ultérieurement avec le package logiciel, ne sont peut-être pas encore disponibles.



Remarque: Dans certains cas, si vous spécifiez simplement le nom du serveur de licences, tel que `serveurlicences`, dans la zone de texte **Hôte du Serveur de Licences**, vous risquez de n'obtenir aucun résultat. Un message s'affiche, indiquant qu'aucun serveur de licences n'est exécuté sur l'hôte spécifié. Pour résoudre ce problème, indiquez le nom complet de l'hôte, tel que `serveurlicences.monentreprise.com`.

Non-Utilisation d'un Serveur (Autonome)

Exécutez SilkMeter en mode autonome. Vous êtes invité à importer un fichier de licence SilkMeter. Cliquez sur **Oui** et spécifiez l'emplacement de votre fichier de licence.

- d) Cliquez sur **Fermer** pour revenir à l'assistant InstallShield.

13. Cliquez sur **Terminer** pour terminer l'installation.



Remarque: Si l'assistant InstallShield ne parvient pas à mettre à jour un fichier au cours de l'installation étant donné qu'une bibliothèque système est verrouillée par Windows, ou s'il détecte que le système doit être relancé, vous êtes invité à redémarrer votre ordinateur. Si vous ne redémarrez pas ce dernier, vous risquez de rencontrer des problèmes lorsque vous accéderez à Silk Central.

14. Répétez les étapes précédentes sur les autres ordinateurs que vous souhaitez inclure dans l'environnement distribué.

Installation d'un serveur d'exécution Windows

Avant de démarrer, téléchargez le fichier exécutable de Silk Central ou insérez le CD de Silk Central dans le lecteur de CD.

Installez un serveur d'exécution sur chaque point de présence à utiliser comme serveur d'exécution Silk Central distant. Le serveur d'exécution lance les tests de Silk Central sur les ordinateurs distants.



Remarque: Vous pouvez télécharger un programme d'installation pour un serveur d'exécution Windows Silk Central. Choisissez **Aide > Outils**.

1. Recherchez le fichier exécutable de Silk Central et double-cliquez dessus.

Si vous disposez d'un CD de Silk Central, insérez-le. Si l'installation ne démarre pas automatiquement, lancez manuellement le programme d'installation de Silk Central en choisissant **Démarrer > Exécuter** et en saisissant <lecteurcd>:\silkcentral130.exe.

L'assistant InstallShield s'ouvre.

2. Indiquez si vous souhaitez supprimer les fichiers d'installation une fois l'installation terminée, puis cliquez sur **Suivant**.

Si vous ne prévoyez pas de réexécuter l'installation ultérieurement, vous pouvez choisir de décompresser les fichiers dans un emplacement temporaire qui sera automatiquement supprimé à la fin de l'installation.

Silk Central extrait, prépare et installe les fichiers requis pour l'installation.

3. Si un message de confirmation s'affiche, cliquez sur **Oui** pour confirmer que vous souhaitez exécuter l'application à partir de son emplacement actuel. L'assistant extrait automatiquement les fichiers du package d'installation et prépare l'installation. La page d'accueil de l'assistant s'ouvre. L'assistant vous guide dans la procédure d'installation. Cliquez sur **Suivant** pour continuer.
4. Sélectionnez la langue que vous souhaitez utiliser, puis cliquez sur **Suivant**. La page **Contrat de licence** s'ouvre.
5. Lisez attentivement le contrat de licence. Si vous acceptez les termes du contrat, cliquez sur **J'accepte les termes du contrat de licence**. La page **Type d'installation** s'ouvre.
6. Cliquez sur le bouton d'option **Installation de serveur d'exécution 13.0 Silk Central** pour installer le serveur d'exécution.

La destination d'installation par défaut s'affiche dans la section **Chemin de destination** de la page **Type d'installation**. Pour changer le répertoire d'installation par défaut, procédez comme suit :

- a) Cliquez sur **Parcourir**. La boîte de dialogue **Choisir un dossier** s'ouvre.
- b) Spécifiez le dossier dans lequel vous souhaitez installer Silk Central, puis cliquez sur **OK** pour revenir à la page **Type d'installation**.



Remarque: Silk Central doit être installé sur un disque local. Un message d'erreur s'affiche si vous spécifiez une destination d'installation non valide.

7. Cliquez sur **Suivant** pour continuer. La page de **Synthèse des Options d'Installation** liste les paramètres que vous avez sélectionnés.
8. Examinez les informations fournies et exécutez une des opérations suivantes :
 - Pour modifier les paramètres, cliquez sur **Précédent** pour revenir à la page appropriée.
 - Si les paramètres vous conviennent, cliquez sur **Suivant** pour lancer le processus d'installation.

La barre d'état de la page d'**état d'installation** fournit des informations sur le processus d'installation. Une fois l'installation terminée, la page **L'assistant InstallShield a terminé** s'ouvre.

9. Cliquez sur **Terminer** pour terminer l'installation.



Remarque: Si l'assistant InstallShield ne parvient pas à mettre à jour un fichier au cours de l'installation étant donné qu'une bibliothèque système est verrouillée par Windows, ou s'il détecte que le système doit être relancé, vous êtes invité à redémarrer votre ordinateur. Si vous ne redémarrez pas ce dernier, vous risquez de rencontrer des problèmes lorsque vous accédez à Silk Central.

Installation d'un serveur d'exécution Linux

Cette tâche s'adresse aux utilisateurs de Silk Central qui utilisent Linux.

Installez un serveur d'exécution sur chaque point de présence à utiliser comme serveur d'exécution Silk Central distant. Le serveur d'exécution lance les tests de Silk Central sur les ordinateurs distants.

1. Dans le menu, cliquez sur **Aide > Outils > Serveur d'Exécution Linux** et téléchargez le package du serveur d'exécution Linux.



Remarque: Le package du serveur d'exécution Linux n'inclut pas d'environnement JRE. Vérifiez que vous avez installé JRE version 7. Vous pouvez télécharger le dernier environnement JRE à partir de l'adresse <http://java.sun.com/javase/downloads>.

2. Décompressez le fichier de package `tar.gz` à l'aide de la commande suivante :

```
tar xfz <PackageFileName>.tar.gz
```

Où le nom du fichier de package est `LinuxExecServer` suivi éventuellement du numéro de build ou de version.

3. Utilisez la commande suivante pour accéder au répertoire d'extraction du fichier de package :

```
cd LinuxExecServer
```

4. Démarrez le serveur d'exécution à l'aide de la commande suivante :

```
./startExecServer.sh
```



Remarque: Les informations de cache et les fichiers journaux sont stockés dans le dossier masqué `~/LinuxExecServer` de votre répertoire d'accueil. Le fichier journal `ExecServer.log` est également accessible par le biais de l'interface Web de Silk Central.



Attention: Les référentiels tiers actuellement pris en charge pour les serveurs d'exécution Linux sont Subversion et Apache Commons Virtual File System (VFS).

Les tests créés avec les technologies suivantes ne sont pas pris en charge pour l'exécution sur un serveur d'exécution Linux :

- Toutes les technologies Silk Test
- Silk Performer
- .NET Explorer
- TestPartner
- NUnit

Ces types de test sont propres à chaque plate-forme pour le système d'exploitation Microsoft Windows.

Mise à niveau vers Silk Central 13.0

Si vous effectuez une mise à niveau à partir d'une version antérieure de Silk Central, vous devez supprimer l'installation existante avant d'installer Silk Central 13.0.

1. Créez une copie de sauvegarde de votre référentiel ou base de données Silk Central avant de procéder à la mise à niveau vers une nouvelle version.

2. Avant de poursuivre, créez une copie de sauvegarde du répertoire `/conf` si vous avez apporté des changements aux fichiers de configuration XML dans le répertoire `/conf` de votre installation actuelle ou si vous avez ajouté de nouveaux fichiers à ce répertoire.

3. Supprimez l'installation actuelle du serveur de présentation, du serveur d'application et du serveur de rapports graphiques de Silk Central.

Si un serveur d'exécution est installé sur le même ordinateur que l'un des composants mentionnés ci-dessus, désinstallez-le.

4. Si vous utilisez Microsoft SQL Server comme serveur de base de données, vous devez activer le niveau d'isolement de capture instantanée.

Ce niveau d'isolement permet d'éviter tout problème de blocage lors d'opérations de lecture et d'écriture.

a) Connectez-vous au serveur de base de données.



Remarque: Vous devez disposer des droits d'administrateur sur le serveur de base de données pour pouvoir activer ce paramètre.

b) Exécutez la commande suivante : `ALTER DATABASE <your databasename> SET ALLOW_SNAPSHOT_ISOLATION ON.`

5. Installez le serveur de présentation, le serveur d'application et le serveur de rapports graphiques de Silk Central.

Pour installer un serveur d'exécution sur le même ordinateur que l'un des composants mentionnés ci-dessus, installez-le avec les autres composants.

6. Modifiez les paramètres de configuration avancés, tels que l'affichage du nom d'hôte dans la barre de titre du navigateur, dans les nouveaux fichiers de configuration avec un éditeur de texte ou XML.

Avant de modifier les fichiers XML, veillez à ce que le serveur de présentation soit arrêté.

Les paramètres de base de données sont mis à jour automatiquement. Pour obtenir des informations détaillées sur les paramètres avancés des fichiers de configuration, reportez-vous aux rubriques *Administration* de cette Aide.



Remarque: Pour les bases de données volumineuses, si la taille du journal des transactions de la base de données est trop petite, cela risque de provoquer une erreur au moment de la mise à jour. Pour éviter que cette erreur se produise, définissez la taille du journal des transactions de la base de données sur 5 Go.

7. Redémarrez le serveur de présentation après avoir modifié les fichiers de configuration.

Pour obtenir des informations détaillées sur le démarrage et l'arrêt des services, reportez-vous aux rubriques *Administration* de cette Aide.

8. Connectez-vous à la base de données et saisissez les données de connexion appropriées pour le serveur de présentation Web.



Remarque: Votre base de données existante se met automatiquement à jour au moment de la connexion. Cette opération peut prendre quelques minutes ou durer plusieurs heures, en fonction de la taille de la base de données. Servez-vous des données d'authentification de l'utilisateur ayant créé la base de données pour vous y connecter.

9. Si vous effectuez la mise à niveau d'une version de Silk Central antérieure à la version 2009 SP1, vous devez effectuer la mise à niveau manuelle de chacun de vos serveurs d'exécution, en procédant de la façon suivante :

a) Supprimez l'installation actuelle du serveur d'exécution de Silk Central.

b) Installez un serveur d'exécution de Silk Central 13.0.

c) Répétez les étapes précédentes pour l'installation de chaque serveur d'exécution.

Configuration de bases de données Silk Central

Cette section présente les systèmes de base de données pris en charge par Silk Central et décrit comment créer des bases de données Silk Central et s'y connecter.

Seul un administrateur système peut configurer des référentiels. Pour plus d'informations sur les rôles d'utilisateur, reportez-vous aux rubriques *Administration* de cette Aide.

Après avoir installé et configuré votre système de gestion de base de données relationnelle (RDBMS), puis installé Silk Central, vous pouvez créer un ou plusieurs référentiels ou vous connecter à des référentiels existants. Pour plus d'informations sur l'utilisation des référentiels, reportez-vous à la rubrique *Administration du système*.

Choix d'un système de gestion de base de données relationnelle

Installez et configurez Oracle ou Microsoft SQL Server en suivant la procédure indiquée dans la documentation de votre système de gestion de base de données relationnelle (SGBDR).

Silk Central prend en charge les systèmes de gestion de base de données suivants :

- Microsoft SQL Server 2005 Service Pack 3
- Microsoft SQL Server 2008 R2 Service Pack 2
- Microsoft SQL Server 2012 Service Pack 1
- Oracle 10g (version 10.2.0.5)
- Oracle 11g (version 11.2.0.3)



Remarque:

Microsoft SQL Server	Silk Central prend uniquement en charge les serveurs Microsoft SQL Server configurés de façon à ignorer la casse.
Microsoft SQL Server Express	N'utilisez pas Microsoft SQL Server Express pour les environnements de production, car ses capacités sont limitées par rapport à une installation de serveur de bases de données complète.
Oracle	N'utilisez pas Oracle 10g version 10.1.0.2 avec Silk Central.

Bases de données

Identifiez le type de système de base de données devant être utilisé pour créer des référentiels Silk Central ou y accéder.



Remarque: Oracle ne crée pas de bases de données mais des schémas assignés à des noms d'utilisateur spécifiques. Par conséquent, les noms de bases de données ne sont pas assignés aux référentiels Oracle, mais à des noms d'utilisateur. Silk Central désigne ces noms d'utilisateur en tant que *noms de base de données*.

Le tableau suivant décrit les exigences associées à chaque type de base de données.

SGBDR	Éléments requis
Oracle	<ul style="list-style-type: none"> Espace disque logique Oracle. Nom d'hôte et numéro de port du serveur. Le port par défaut est 1521. Nom de l'instance Oracle (\$ORACLE_SID). Demandez à votre administrateur Oracle le nom de votre instance Oracle. Nom et mot de passe de votre utilisateur de base de données Silk Central. L'utilisateur doit posséder des quotas et des autorisations suffisantes. Si besoin, demandez de l'aide à votre administrateur Oracle.
Microsoft SQL Server	<ul style="list-style-type: none"> Nom d'hôte et numéro de port du serveur. Nom d'utilisateur et mot de passe du système MS SQL Server. Nom de votre référentiel Silk Central. Nom et mot de passe de votre utilisateur de base de données Silk Central.

Privilèges d'utilisateur de base de données

En raison des risques de sécurité, nous vous recommandons de ne pas utiliser le rôle d'administrateur de base de données pour la gestion de votre référentiel Silk Central. Cette rubrique répertorie les rôles de base de données pouvant être utilisés pour effectuer des tâches spécifiques, comme suit :

Microsoft SQL Server Si Microsoft SQL Server est votre SGBD pour Silk Central, définissez les privilèges suivants d'utilisateur de base de données pour votre référentiel Silk Central :

- db_owner
- db_ddladmin

Ces deux rôles permettent de créer et de configurer des tables de référentiel, d'utiliser une base de données créée précédemment, ainsi que d'installer et de mettre à niveau le logiciel.



Remarque: L'utilisateur de base de données Silk Central requiert ces deux privilèges. Dans le cas contraire, des erreurs risquent de se produire.

Oracle Si Oracle est votre SGBD pour Silk Central, définissez les privilèges suivants d'utilisateur de base de données Oracle de manière à travailler avec Silk Central :

- CREATE SESSION
- CREATE PROCEDURE
- CREATE SEQUENCE
- CREATE TABLE
- CREATE TRIGGER
- CREATE VIEW



Remarque: L'utilisateur de base de données Silk Central requiert tous les privilèges indiqués ci-dessus. Dans le cas contraire, des erreurs risquent de se produire.



Remarque: L'utilisateur Oracle doit disposer de quotas suffisants pour utiliser Silk Central.

Lors de la configuration d'un système SGBD Oracle pour Silk Central, assurez-vous que l'environnement Oracle répond aux exigences suivantes :

- Au moins 2 Go d'espace disque logique temporaire sont disponibles.
- Un espace disque suffisant est disponible pour l'espace disque logique temporaire.

Connexion à une base de données Silk Central

Silk Central est une solution de gestion des tests complète incluant des composants de planification et de suivi des incidents étroitement intégrés à Silk Test Classic et Silk Performer.

Vous pouvez accéder à Silk Central à l'aide d'un navigateur Web ou via le menu Windows. Ces deux méthodes sont disponibles uniquement sur les ordinateurs hébergeant le serveur de présentation et le serveur d'application. Pour accéder à Silk Central à partir d'un navigateur Web, utilisez l'URL par défaut `http://<nom_ordinateur>/login`. Pour accéder à Silk Central via le menu Windows, choisissez **Démarrer > Programmes > Silk > Silk Central > Silk Central 13.0 > Page d'accueil de Silk Central**. La valeur par défaut des champs Nom d'utilisateur et Mot de passe est `sysadmin`.

Vous pouvez également lancer les composants Silk Central dans Silk Test Classic dans des fenêtres de navigateur intégrées.

Pour exécuter Silk Central ou Issue Manager, vous devez vous connecter à une base de données Silk Central.

Les termes *base de données* et *référentiel* sont parfois utilisés de manière interchangeable mais, en général, un référentiel est défini comme un espace central au sein duquel une agrégation des données est conservée et gérée. Le modèle conceptuel de Silk Central consiste en un référentiel de données incluant les données Issue Manager et Silk Central.

Déconnexion d'une base de données Silk Central

Pour vous connecter à une nouvelle base de données Silk Central, vous devez d'abord vous déconnecter de la base de données actuelle.

1. Accédez à votre site Silk Central à l'aide d'un navigateur Web.
L'URL par défaut est `http://<nom_ordinateur>/login`.
2. Connectez-vous à Silk Central en tant qu'administrateur système. La valeur par défaut des champs Nom d'utilisateur et Mot de passe est `sysadmin`. La page **Base de données** s'affiche.
3. Cliquez sur **Déconnecter** pour vous déconnecter de la base de données actuelle.

Connexion à une base de données existante

Si vous êtes actuellement connecté à une base de données Silk Central, vous devez vous déconnecter pour pouvoir créer une nouvelle base de données.

1. Accédez à votre site Silk Central à l'aide d'un navigateur Web.
L'URL par défaut est `http://<nom_ordinateur>/login`.
2. Connectez-vous à Silk Central en tant qu'administrateur système. La valeur par défaut des champs Nom d'utilisateur et Mot de passe est `sysadmin`. La page **Base de données** s'affiche.



Remarque: Si vous étiez auparavant connecté à une base de données Silk Central, la page **Base de données** affiche les informations relatives à la base de données connectée précédemment. Acceptez les valeurs par défaut et reconnectez-vous à la base de données précédente, ou entrez les données relatives à une autre base de données existante.

3. Indiquez les informations sur la base de données ou confirmez-les, puis cliquez sur **Connecter**.



Remarque: Si vous connectez Silk Central à une base de données plus ancienne, Silk Central effectue automatiquement une mise à niveau. En fonction de la taille de la base de données, cette mise à niveau peut durer plusieurs heures. Si le serveur d'exécution possède une version antérieure non valide, mais ultérieure à SilkCentral Test Manager 2009 SP1, le serveur d'exécution est automatiquement mis à niveau vers la version actuelle de Silk Central. Silk Central affiche un message au sujet de la mise à niveau dans la colonne **Informations** de la liste des serveurs d'exécution. Tant que la procédure de mise à niveau n'est pas terminée, le serveur d'exécution en cours de mise à niveau n'est pas utilisé.

Une fois la connexion à la base de données établie, la page de connexion à Silk Central s'affiche.

4. Connectez-vous à Silk Central.

La valeur par défaut des champs Nom d'utilisateur et Mot de passe est `admin`.

Prise en main de Silk Central

Cette section décrit l'apprentissage de l'utilisation de Silk Central.

Prise en main de Silk Central

Après avoir installé Silk Central et vous être connecté à une base de données Silk Central, vous pouvez lancer des tâches administratives dans Silk Central.

Prise en main d'Issue Manager

Avant de pouvoir accéder à un référentiel Issue Manager, vous devez initialiser un projet pour Issue Manager.

1. Accédez à votre site Silk Central à l'aide d'un navigateur Web.
L'URL par défaut est `http://<nom_ordinateur>/login`.
2. Connectez-vous.
La valeur par défaut des champs Nom d'utilisateur et Mot de passe est `admin`.
3. Dans le menu, cliquez sur **Incidents > Liste des Projets**. Une liste des projets disponibles s'affiche.
4. Dans la colonne **Actions** du projet dont vous voulez gérer les incidents, cliquez sur l'icône **Initialiser la configuration du référentiel pour le projet**.
5. Suivez les instructions qui s'affichent à l'écran.
Pour obtenir des détails supplémentaires, reportez-vous aux rubriques Issue Manager de cette Aide.

Administration de Silk Central

Après avoir installé Silk Central, vous êtes connecté à une base de données Silk Central et avoir initialisé un projet pour Issue Manager, effectuez les actions suivantes pour utiliser Silk Central :

- Configuration des paramètres système
- Création d'utilisateurs et de projets
- Configuration des emplacements
- Création des applications, composants, plates-formes, releases et builds
- Création d'une structure de tests
- Configuration des exigences Silk Central
- Création de tests
- Planification des tests
- Exécution de tests gérés

- Suivi et gestion des incidents
- Création des rapports de résultats

Pour plus de détails sur les actions répertoriées dans la liste, reportez-vous aux rubriques *Administration* de cette Aide ou consultez l'Aide de Silk Central, de Silk Test Classic ou de Silk Performer.

Index

A

- actions requises 23
- apprentissage de l'utilisation
 - Issue Manager 23
 - Silk Central 23
 - vue d'ensemble 23

B

- base de données
 - configuration 20
 - connexion 22
 - création 22
 - déconnexion 22
 - informations requises 20
 - privilège d'utilisateur 21
 - rôle 21
 - type 20
- base de données, connexion 22
- base de données, création 22

C

- CD d'installation 6
- configuration
 - base de données 20
 - référentiel 20
- contenu
 - CD d'installation 6
 - package d'installation 6

D

- déconnexion d'une base de données 22

E

- espace disque disponible 21

G

- génération de stratégies de licence 7
- gestion des licences
 - test des connexions 10
 - vue d'ensemble 7

I

- ID hôte 8
- IIS 13
- installation
 - autonome 11
 - distribuée 13
 - présentation du processus 11
 - serveur d'exécution 17

- serveur d'exécution Linux 18
- Silk Central 13
- standard 11
- vue d'ensemble 4
- installation distribuée 13

L

- licence
 - attribution et retour 7

M

- mise à niveau 18
- MS SQL Server 20
- MSDE 20

N

- nouvelles versions 18

O

- Oracle
 - espace disque disponible 21
 - exigence 20
 - taille de l'espace disque logique temporaire 21

P

- prise en main
 - Issue Manager 23
 - Silk Central 23

R

- référentiel 20

S

- serveur d'application 13
- serveur d'exécution 13, 17
- serveur d'exécution Linux 18
- serveur de licences
 - exigence 8
 - modifier la configuration 10
- serveur de présentation 13
- serveur de rapports graphiques 13
- serveur Web ISAPI 13
- SGBD 20
- SGBDR 20
- Silk Central 23
- SilkMeter
 - changement de serveur de licences 10
 - désinstallation 8
 - installation 8

installation sur des serveurs de licences 8
modifier la configuration 10
test des connexions 10

SQL 20
stratégie de licence 7

T

taille de l'espace disque logique temporaire 21

type de licence 7

V

vue d'ensemble
installation 4